

TOP 3.3.3. – Investitionscontrolling – Vorschau 2025

- Entwicklungen 2025
- Stand Forecast 11/2025



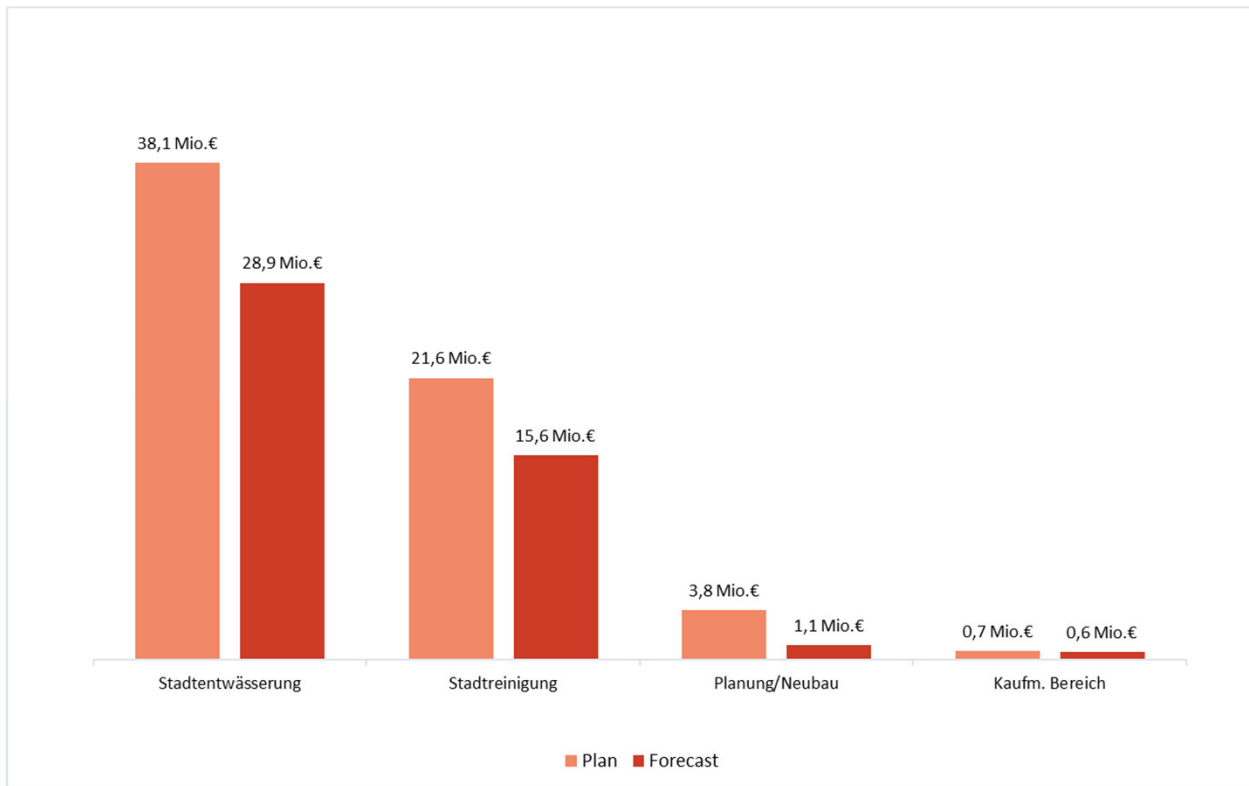
Umsetzungsquoten von 2014-2025



* Forecast Stand 11/2025



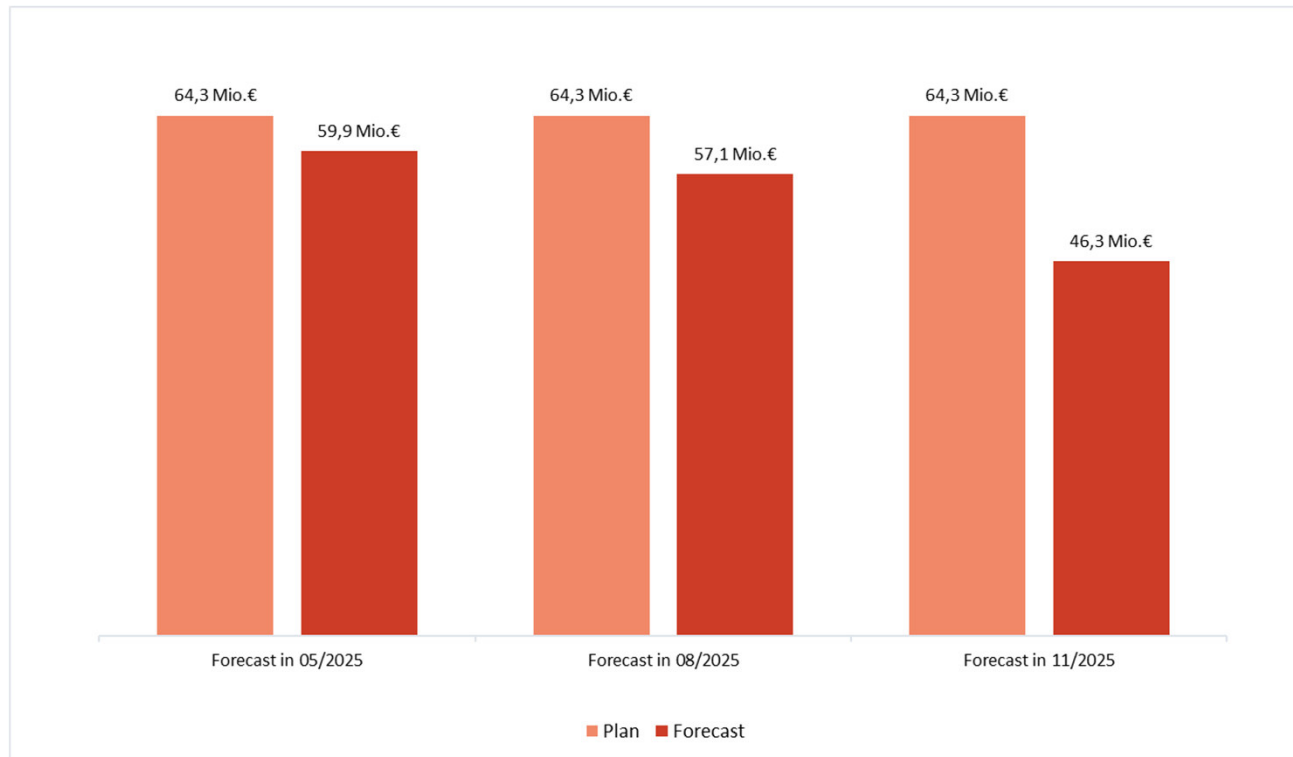
Forecast Stand 11/2025



Der aktuelle Stand (14.11.25) zeigt eine Unterschreitung des Planwertes **um 18 Mio.€** und eine Umsetzungsquote von **72 %** zum Jahresende.



Stände der jeweiligen Forecast-Anpassung in 2025



Top 3.5 Zertifizierung erneut erfolgreich

- Warum lassen sich die Entsorgungsbetriebe regelmäßig (jährlich) zertifizieren (extern prüfen):
 - Intensive Betrachtung von Prozessen und der Zufriedenheit interner und externer Kunden
 - Grundlage für kontinuierliche Verbesserung
 - Gewährleistung einer lernfähigen Organisation sich zukünftigen Herausforderungen besser stellen zu können
- Worin liegt der Vorteil der Normenbeachtung 9001 oder 14001 sowie EfbV:
 - Erhöhung der Transparenz in Abläufen
 - Reduzierung von Fehlern und Risiken als Basis des „daraus Lernens“
 - Stärkung des Kundenvertrauens
- Welche Vorteile haben die EBL davon:
 - Klare Aufbau- und Ablauforganisation mit Verantwortungen und Strukturen
 - Nachweis eines funktionierenden Managementsystems zur Unternehmenssteuerung
 - Nachweis der Beachtung und Einhaltung von Rechtsvorschriften



Eine Woche Auditierung.....

	Montag 24	Dienstag 25	Mittwoch 26	Donnerstag 27	Freitag 28
	Terminvereinbarung zum Überwachungsaudit I der KPMG, sowie Begutachtung nach EfbV; Glaskasten groß_Raum: 231; Glaskasten klein_Raum: 231; Bemlotte, Thomas				
08:00	Eröffnung des ÜI, tägliches Einleitungsgepräch; Glaskasten groß_Raum: 231; Glaskasten klein_Raum: 231; Bemlotte, Thomas				
08:00		Tageseröffnungsgespräch; Glaskas	Tageseröffnungsgespräch zum drit	Treffen zum Start der Begutachtung	Gemeinsame A
09:00	Auditeröffnungsgespräch -Einführ Interview Direktion (Teil 1/2) Glaskasten groß_Raum: 231; Glaskasten klein_Raum: 231 Bemlotte, Thomas	Anfahrt zur Spar Interview Abteilung Pumpwerke In den Räumlichkeiten Bemlotte, Thomas	Anfahrt zum W Interview / Begehung Wertstoffhof Wertstoffhof Pos. Bemlotte, Thom	Abfahrt zum Abfallwirtschaftszentru Eröffnungsgespräch Efb Begutachtu Begehung Zwischenlager Zwischenlager; Bemlotte, Thomas	Interview - Fokus Genehmigungsmanagement, MBA_Besprechn Bemlotte, Thom
10:00		Interview Abteilung Personal und Allgemeine in den Räumlichk Bemlotte, Thomas	Anfahrt zum W Interview / Begehung Wertstoffhof Niemark Raabrede Bemlotte, Thom	Begehung Deponie / Annahmestelle (Waage?) Deponie und eventuell Waage? Bemlotte, Thomas	Interview - Einsicht Berichte MBA_Besprechn ngsraum 1.OG Bemlotte, Thomas
11:00	Interview Abteilu Warthestraße 5, ir Bemlotte, Thoma	Interview Direktio Glaskasten groß Bemlotte, Thom	Interview Contair Bemlot	Begehung Biomassewerk Raabrede, Biomassewerk; Bemlotte,	Abschlussgespräch Glaskasten groß
12:00	Mittagspause eventuell Kantine der EBL Bemlotte, Thomas	Mittagspause nach Einsätzen getrennt Kantine EBL Bemlotte, Thomas	Rückfahrt von Mannschaft Mittagspause eventuell Kantine der EBL Bemlotte, Thomas	Mittagspause Im AWZ; Bemlotte, Thomas	Rückfahrt zur M Abstimmung d
13:00	Interview Abteilu Warthestraße 5, ir Bemlotte, Thoma	Überwachungsau In den Räumlichk Bemlotte, Thom	Interview Betriebswirtschaft in den Räumlichk Bemlotte, Thoma	Nachbesprechung Begehung Zwisc	
14:00	Interview Abteilung Gewässerschutz Warthestraße 5, in den Bemlotte, Thoma	Interview IMS-Beauftragter (und Stellvertretung) Malmostraße 22, f Bemlotte, Thom	Abstimmung Co- Glaskasten groß Bemlotte, Thomas	Begutachtung Abfall Technik -MBA- MBA_Besprechn ngsraum 1.OG Bemlotte, Thomas	
15:00	Interview Abteilung Gewässerschutz Warthestraße 5, in den Bemlotte, Thoma	Interview Abteilung Baudurchführu ng Planung/Neuba u_Raum: 417 Bemlotte, Thom	Abstimmung Leadauditor mit Co-Aud Glaskasten groß_Raum: 231; Glaskaste Bemlotte, Thomas		
16:00	Abstimmung d Abstimmung	Rückfahrt von d Abstimmung	Auditabschluss (Teil 1, da Efb Begutac Glaskasten groß_Raum: 231; Glaskaste Bemlotte, Thomas	Tagesabschluss	
17:00	Zusammenfas				
18:00					



Was wurde durch die KPMG festgestellt

- 1 Hauptabweichung zur Norm 9001 (Qualitätsmanagement)
 - Es liegen 30 Investitionsprojekte in 2025 vor, die sachgebietsbezogen in der Abteilung Abfall Technik neben der Ausführung der Betreiberpflichten umgesetzt werden müssen -> **Personelles Ressourcenproblem!** (Dies bedeutet streng gesehen eine Nicht-Erfüllung der Norm).
- 8 Nebenabweichungen zu den Normen 9001, 14001 und EfbV
 - Es handelt sich um nicht vollständige Normenerfüllung im Bereich von Nachweisen und Dokumentationen, sowie Prüfungen und der Abarbeitung von Maßnahmen.
- 15 Beobachtungen
 - Hier sind Normenanforderungen erfüllt, könnten aber noch besser umgesetzt werden.
- 1 Positive Feststellung zur Norm 14001 (Umweltmanagement)
 - Ölschaden-Kit zur Beseitigung und Minimierung von auslaufendem Hydrauliköl bei Kleinkehrmaschinen.



TOP 3.4. – Toilette für alle – VO/2025/14730 - Anfrage Fr. Klemz: Toilette für Alle

Anfrage Fr. Klemz: Toilette für Alle

Fragen: Wie viele „Toiletten für alle“ – also barrierefreie Toiletten mit Pflegeliege, Lifter und ausreichend Bewegungsfläche – gibt es derzeit im Stadtgebiet Lübeck und an welchen Standorten? Wie viele solcher Einrichtungen sind in Zukunft geplant, und an welchen Standorten?

Die Hansestadt Lübeck verfügt aktuell über keine „Toilette für Alle“ in denen Personen, mit besonderem Pflegebedarf, betreut werden können. Im Zuge der Überarbeitung des Handlungskonzepts zu Vorhaltung und Betrieb von Bedürfnisanstalten in der Hansestadt Lübeck, wird dieses Thema aber aufgegriffen und behandelt. Bei der Konzepterstellung und auch später bei der Umsetzung wird der Beirat für Menschen mit Behinderung eng mit eingebunden.



TOP 3.3.9. – Abfuhrplan – WEGweiser 2026

- | Der Abfuhrplan der EBL erhält einen neuem Namen
 - | Denn unser Abfuhrplan ist mehr als eine Übersicht über Abholtermine. Er ist ein **WegWeiser für alles, was weg kann** – und für alles, was scheinbar Abfall, bei genauer Betrachtung aber wertvoller Sekundärrohstoff ist.
- | **Verteilung an die Lübecker Haushalte: 109.000 Stück**
- | **Zeitraum der Verteilung: KW 48-51**
- | Zusätzlich verschiedene Verteilstellen im Stadtgebiet
 - | Lübecker Wertstoffhöfe, Stadtteilbüros, Veolia, Stadtwerke und Landhandel Michaelis in Krummesse



TOP 3.3.8. – Kleidertauschbörse vom 22.11.2025

- | Motto „Tauschen statt Kaufen“
- | Aktion im Rahmen der Europäischen Woche der Abfallvermeidung
- | Rund **200** Besucherinnen und Besucher
- | Ca. **1.400** Kleidungsstücke fanden ein neues Zuhause
- | Änderungsschneiderei mit unserem Kooperationspartner Tahir (Second-Hand-Shop & Schneiderei Amin) kam gut an
- | Durchweg positives Feedback
- | **Gemeinsam haben wir ein starkes Zeichen gegen Fast Fashion gesetzt!**



TOP 3.3.4. – Stand Organisationsuntersuchung | Strategischer Anlass

Wachsende Herausforderungen für Führungsarbeit und anstehenden personelle Veränderungen → Ramboll unterstützt die Organisation daher auf ihrem Weg in die Zukunftsfähigkeit.

Aktuelle Situation

- Die Anforderungen an die EBL steigen. Um diese zu erfüllen, finden zahlreiche **strategische Großprojekte** wie bspw. Standortsanierung, Anlagenerneuerung und Dekarbonisierung des Fuhrparks statt.
- Gleichzeitig steht ein **personeller Wechsel** der beiden Spartenleitungen an. Aktuell besteht die Struktur aus **zwei Sparten** (Stadtreinigung und Stadtentwässerung) und aus Zentralbereichen. Die Struktur ist historisch aus zwei „Betrieben“ herausgewachsen.



Die EBL nutzen den anstehenden Personalwechsel und beauftragen Ramboll mit einer Organisationsuntersuchung:

Wie können die EBL zukunftsfähig aufgestellt werden? Wie können mit den vorhandenen Ressourcen die Anforderungen erfüllt werden?



Übergeordnete Ziel des Auftrags

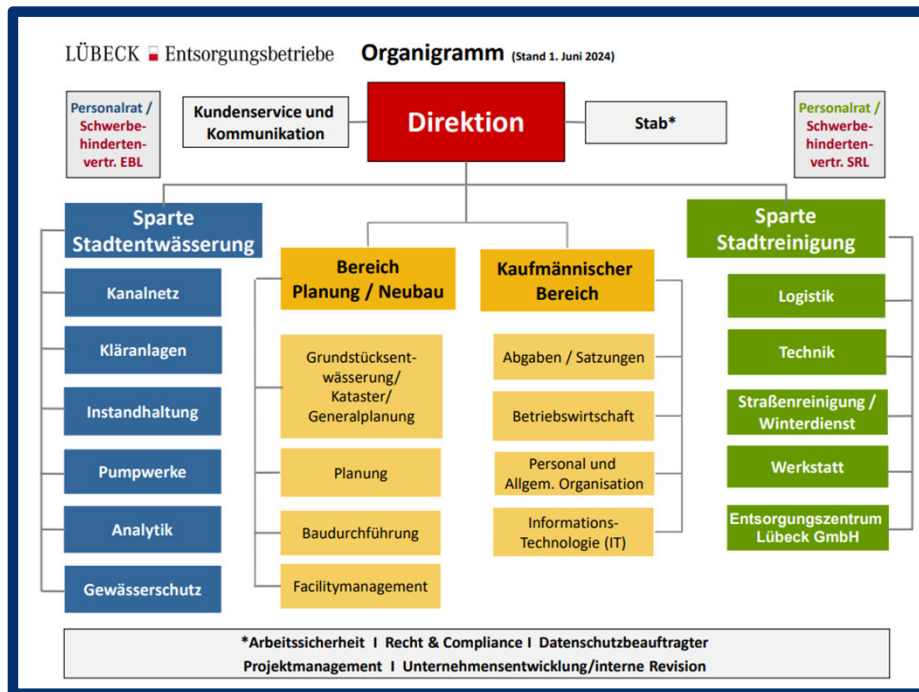
Erstellung eines **organisatorischen Zielbilds**:

- ✓ Schaffung besserer **Steuerbarkeit**, Verbesserung der **internen Kommunikation** und Erhöhung der **Verbindlichkeit** der Führungsarbeit
- ✓ Bessere **Aufgabenverteilung in der Führungsarbeit** und entlang der Wertschöpfungskette
- ✓ **Schaffung von „Ein EBL“ in Kultur und Struktur**: Stärkung der Kollaboration, Auflösen der Silokultur → Harmonisierung der Führungsstruktur



TOP 3.3.4. – Stand Organisationsuntersuchung | Untersuchungsansatz

Hauptfokus liegt auf den beiden Sparten. Ramboll geht dabei mit einem ganzheitlichen Untersuchungsansatz vor.



Analysefelder des Untersuchungsansatzes

- ✓ **Struktur:** Ermöglicht die Struktur eine effiziente und wirksame Leistungserbringung?
- ✓ **Prozesse & Schnittstellen:** Unterstützen die Prozesse eine reibungslose und effiziente Dienstleistung?
- ✓ **Führung & Steuerung:** Wie können die Rollen in der Steuerung noch klarer verteilt werden?
- ✓ **Kompetenzen & Kapazitäten:** Sind die nötigen Kompetenzen und Ressourcen verfügbar und richtig eingesetzt?
- ✓ **Kultur & Zusammenarbeit:** Fördert die Kultur ein „Ein EBL“ und eine gute Zusammenarbeit für die Dienstleistung?



TOP 3.3.4. – Stand Organisationsuntersuchung | Gesamtvorgehen

Gegenstand des Auftrags ist die Entwicklung eines organisatorischen Zielbilds, das in drei übergeordneten Phasen entwickelt wird.

Organisatorisches Zielbild in drei Phasen



Analyse-Phase

Nov - Dez 2025

- **Ziel:** Verständnis der Ist-Situation & des Handlungsbedarfs
- **Aktivitäten:** Einzel-Interviews mit Sparten-, Abteilungs-, Bereichsleitungen der beiden Sparten und des Zentralbereich; Analyse der Organisation

Design-Phase

Jan - Feb 2025

- **Ziel:** Ausgestaltung organisatorisches Zielbild
- **Aktivitäten:** Workshops mit Beteiligten der beiden Sparten und des Zentralbereichs; Entwicklung Designkriterien & Optimierungsansätze; Ableitung Zielbild

Abstimmung

März 2026

- **Ziel:** Abstimmung organisatorisches Zielbild
- **Aktivitäten:** Konsolidierung und Aufbereitung der Ergebnisse durch Ramboll; Abstimmung & Freigabe Direktion und weitere Stakeholder



TOP 3.3.5. – Stand Winterdienst

07.11.2025 - *Habemus Dienstvereinbarung*

- | Abberufungsoption für Wochenenden und Feiertage, aber immer nur „en bloc“
 - | Dafür aber Differenzierung nach 5 Einsatzarten möglich
 - | Mo-Fr RB an Nachmittagen und morgens fest
 - | Nachwirkungsoption
 - | Entscheidung durch Schiedsspruch
- **Guter, arbeitsfähiger Kompromiss ... nach fast 2 Jahren Verhandlung!**

Bislang 2 Teilabberufung für Handreiniger und eine Vollabberufung für kommendes WE



TOP 3.3.7. – Klimaschutzpreis Sparkassenstiftung - EBL waren Kooperationspartner

- | Motto „**Wer was tut, tut gut**“
- | Insgesamt **43** Bewerbungen – von gemeinnützigen Vereinen und Organisationen über Kitas, Schulen und Hochschulen bis hin zu Privatpersonen
- | **1. Preis** (5.000 €): Kita „Haus der kleinen Riesen“ (nachhaltige Ernährungsbildung)
- | **2. Preis** (3.000 €): KostNix Kollektiv (Umsonstladen, der Nachhaltigkeit und Solidarität vereint)
- | **3. Preis** (2.000 €): Hanse-Obst e.V. (Naturerlebnisraum Strukbach)
- | **Sonderpreis** (500 €): Andreas Darkow (Trashart-Bilder und Objekte machen auf Plastikvermüllung aufmerksam)

