



Jahresrückblick 2025

Fachbereich Planen und Bauen





Jahresrückblick 2025

Bereich Stadtplanung und Bauordnung



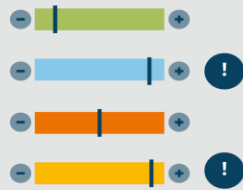
Wohnungsmarktstrategie

1. DIALOG



Handlungsfelder sammeln

2. DIALOG



Ziele priorisieren

3. DIALOG



Maßnahmen identifizieren

Dialogprozess mit Vertreter:innen der Politik, der Wohnungswirtschaft, Interessensvertretungen und Verbänden in 2024

→ Langfristig: Verstetigung des Dialoges

Erstellung einer Beschlussvorlage für die BÜ in 2025:

- Prüfung der gesammelten Maßnahmenvorschläge
- Zielgerichtete Ergänzung des bestehenden wohnungspolitischen Instrumentariums durch neue Maßnahmen

Beispiele für neue Maßnahmen:

- Prüfung Regelstandard „Erleichtertes Bauen“ im konventionellen Wohnungsbau
- Bedarfsermittlung für besondere Wohnformen
- Aufstellung Zweckentfremdungssatzung
- Übersichtsplanung für Nachverdichtungen aufstellen
- ...

VEP

Öffentlichkeitsveranstaltung

Informationsveranstaltung (31.03.25) & Workshop (28.04.25)

Ausstellung (31.03. – 28.04.25)

- Die Ergebnisse zeigen Zustimmung für:
 - Die Stärkung und den Ausbau der Infrastruktur des Umweltverbunds.
 - Die Förderung der Grün- und Klimaanpassungsmaßnahmen im Straßenraum.
 - Die Reduktion und Umverteilung der Flächen des MIV zugunsten des Umweltverbunds.
 - Die Stärkung eines barrierefreien und sicheren öffentlichen Straßenraums.



Sharing Stationen

- Nach Eingewöhnungsphase: Stationen werden gut angenommen
- Stetige Evaluation der Standorte durch Verwaltung
- Beschwerdelage deutlich reduziert



Zukunft der Bäderbahn: gesichert?

Kappung der Bäderbahn in Haffkrug vrsl. abgewendet

- Avisierte SPNV-Umleitung Lübeck – Neustadt via NBS langfristig nicht tragfähig (Halbierung Fahrgastzahlen lt. Land SH (2013), Studie IHK/Kreis OH (2018) und Modellrechnung HL (2023))
- Verkehrswende gelingt nur mit Erhalt und Weiterentwicklung erfolgreicher Strecken; Bäderbahn zweitwichtigste SPNV-Relation im Hbf. Lübeck
- Bäderbahn-Kappung (DB InfraGO plante zuletzt Rückbau von 0,5 km in Haffkrug) mit juristischem Druck vrsl. abgewendet: DB versprach beim Erörterungstermin Planänderung über Deckblattverfahren
- HL setzt weiter auf Erhalt und Stärkung der Bäderbahn im Rahmen der Regio-S-Bahn Lübeck



Fehmarnbelt-Days 2025 in Lübeck!

Gemeinsame Forderung HL / Fehmarnbeltkomitee:
Neuer grenzüberschreitender, stündlicher **SPNV**
Lübeck - Fehmarn - Lolland - Nykøbing Falster als
zentrale Voraussetzung, um das Potenzial der FFBQ
für Lübeck und die Region voll auszuschöpfen



Neuer HP Moisling erfolgreich

Prognostizierte Fahrgastzahlen schon nach 22 Monaten erreicht



Kleingartenentwicklungskonzept 2025

Untersuchung der langfristigen Entwicklung des Kleingartenwesens in Lübeck seit 2004 mit konzeptionellen Ansätzen



Städtebauliche Gesamtmaßnahme Moisling / Städtebauförderung



- Abschluss von 3 Realisierungswettbewerben für hochbauliche Einzelmaßnahmen:
- Kindertagesstätte & Familienzentrum „Familien-Kiste“
- Kindertagesstätte Achternkaten
- Gemeinbedarfs- und Folgeeinrichtung „Stadtteilhaus“

- Durchführung von Ordnungsmaßnahmen in der „Neuen Mitte“

- Auszeichnung durch Bundesministerium als „Klimaquartier der Städtebauförderung“

Nordwest – Integriertes städtebauliches Entwicklungskonzept



Planungsprozesses abgeschlossen – Bericht zu den vorbereitenden Untersuchungen inkl. Integriertem städtebaulichem Entwicklungskonzept liegt vor.

Empfehlung seitens der Bauverwaltung für Ausstieg aus der Städtebauförderung aufgrund von

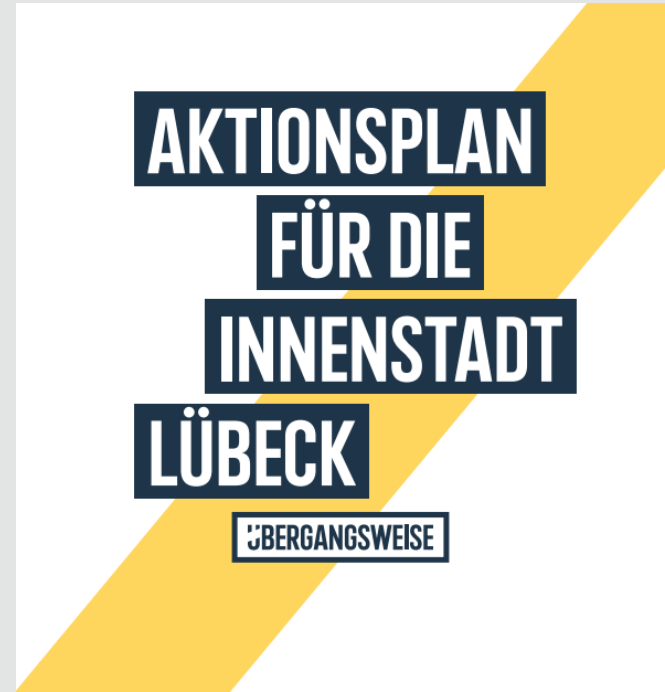
- verschiedenen Rahmenbedingungen im Gebiet
- erheblichen Kosten- und Umsetzungsrisiken
- fünffach überzeichneten Städtebauförderungsmitteln in SH
- geänderten Förderrichtlinien

Nächster Schritt: Aufstellung einer städtebaulichen Rahmenplanung als Grundlage für alternative Fördermöglichkeiten oder eine spätere Programm-beteiligung

Ein Jahr ÜBERGANGSWEISE

AKTIONSPLAN INNENSTADT

- Förderung durch das „ZiZ-Programm“ und damit die finanzielle Grundlage von ÜBERGANGSWEISE endet im November.
- Erarbeitung des AKTIONSPLANs zur Verstetigung befindet sich im Finalisierungsprozess
- Ziel: langfristige Bündelung der Kräfte für eine gemeinsame Entwicklung der Lübecker Innenstadt



ÜBERGANGSWEISE – Teilprojekte

DENKBAR

- Etablierung der DENKBAR im ÜBERGANGSHAUS als offenes Planungs- und Prozessbüro der Innenstadt
- Gründung des Formats „DENKBAR am Abend“ – Durchführung von bislang 8 Netzwerktreffen für alle interessierten Innstadtakteure (jeden ersten Mittwoch im Monat, 18:30Uhr)



ÜBERGANGSINSELN.draußen

- Aufstellung der neuen Bänke an 11 Standorten vor den Türen von Projektpartner:innen in der Innenstadt
- Förderung von konsumfreien Orten und Verbesserung der Aufenthaltsqualität



Gründungsviertel



Baustellen aktuell in Alf- und Fischstraße

Verkaufsstand:

- 1 freies/ 2 ausgeschriebene Grundstücke - Braunstraße
- 2 reservierte Grundstücke - Fischstraße/ Gerade Querstraße

Braunstraße 14 - Verkauf erfolgt

Glindmauer - Fertigstellung

Jeweils aktuelle Informationen unter:

www.luebeck.de: stadtentwicklung/ stadtplanung/ gruendungsviertel

Werbung in der Altstadt

Stufenweises Vorgehen bei Verstößen – erste Erfolge durch persönliche Beratung



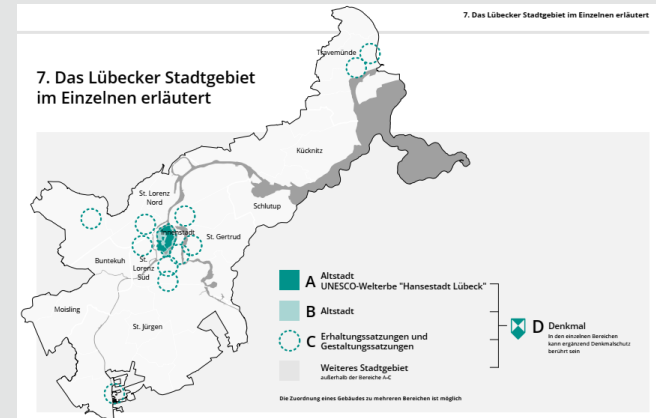
vorher – nachher: Entfernung flächiger Beklebung von Schaufenstern

Solarleitfaden der Hansestadt Lübeck

Der Solarleitfaden zeigt auf, wie die Anforderung in Einklang mit dem Erhalt des Stadtbilds und unserem kulturellen Erbe umzusetzen ist. Online verfügbar: „Solarleitfaden Lübeck“

Interdisziplinär entwickelt: Klimaleitstelle, Denkmalpflege, Welterbe- & Stadtbildpflege

Monatliche Solarberatung: kostenlose Termine mit Klimaleitstelle, Denkmalpflege & Stadtbildpflege (stadtbildpflege@luebeck.de)



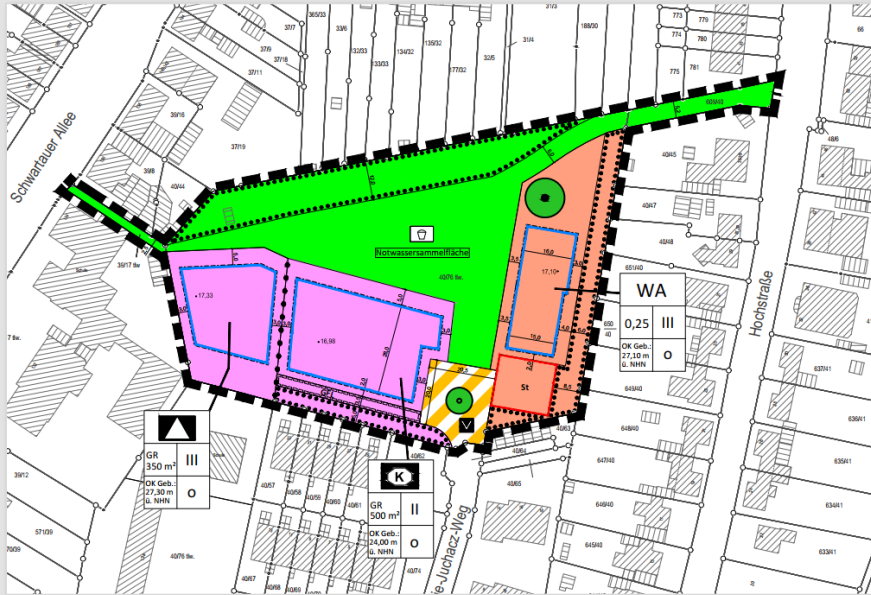
Lübeck schafft Baurecht für Sportanlagen in St. Jürgen



„LT-Gelände“ Possehlstraße

- Satzungsbeschluss II/2025, Ziele:
- Sicherung der vorhandenen baulichen Anlagen
- Bauliche Erweiterung der Sportanlage
- Geplante Neubauvorhaben:
 1. Kletterturm
 2. Traglufthalle zur temporären Überdachung der Beachvolleyballfelder
 3. Traglufthalle zur temporären Überdachung des Multicourts (bereits gebaut)

Lübeck schafft Baurecht für Kita, Schulerweiterung und Wohnen



St. Lorenz Nord / Marie-Juchacz-Weg

- Satzungsbeschluss III/2025, Ziele:
- Errichtung einer viergruppigen Kita
- Erweiterungsbau der Schule
- Wohngebäude mit ca. 20 WE, davon 30% gefördert
- Gestaltung einer öffentlichen Grünfläche mit Spielplatz und Wegeverbindung zwischen Schwartauer Allee und Hochstraße
- Erschließung in Vorbereitung

Lübeck schafft Baurecht für Photovoltaik-Freiflächenanlage



Ivendorf / Ivendorfer Landstraße

- Satzungsbeschluss III/2025, Ziele:
- Errichtung einer Photovoltaik-Freiflächenanlage auf ca. 2,9 ha
- Geplant ist Versorgung von ca. 700 bis 800 Haushalten mit regenerativem Strom
- Bauantrag in Vorbereitung

Lübeck begleitet Trave-Campus – HWK reicht Bauantrag ein

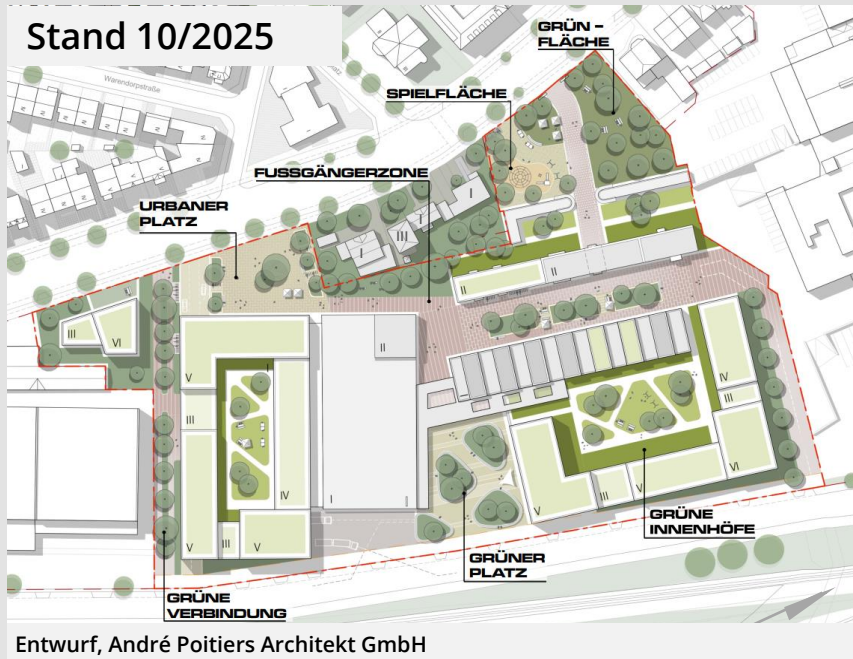


Entwurf: köhler architekten, Gauting mit kübertlandschaftsarchitektur, München

Trave-Campus der Handwerkskammer

- 2017-19: Unterstützung bei Standortsuche und Begleitung Wettbewerbsverfahren
- 2020-23: Kostensteigerung erfordert Umplanung und Prüfung von Varianten; Begleitung d. Planung
- 2024: Entscheidung für kleinen Trave-Campus ohne Landesberufsschulen aber mit Aus- und Fortbildungszentrum sowie Boardinghaus
- 2025: enge Abstimmung bis hin zum erfolgten Einreichen des Bauantrages

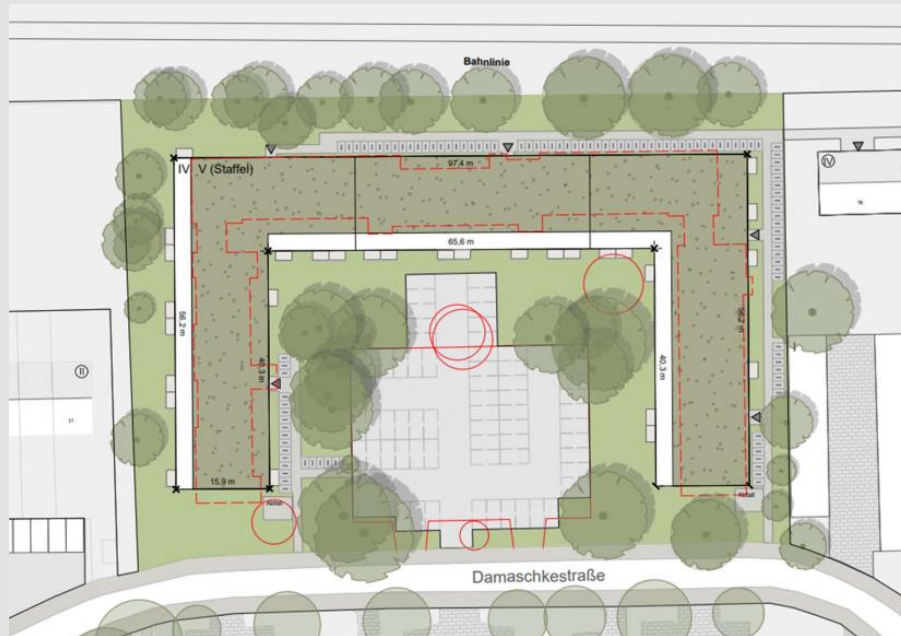
Konzept für Quartier auf ehemaligem Schlachthofgelände



Entwicklung ehemaliges Schlachthofareal

- Abstimmung eines städtebaulichen Konzeptes mit dem Vorhabenträger
- Kaufland mit ca. 4.100 m² Verkaufsfläche
- ca. 320 Wohnungen in Geschosswohnungsbauten
- ca. 30% gefördert
- Kita
- weitgehender Erhalt und Nutzung der Denkmale
- Grünverbindung zwischen Schwartauer Allee und Katharinenstraße
- Quartier mit urbanen Plätzen und Grünflächen

Lübeck befördert Neubebauung (Wohnen) in St. Jürgen



Damaschkestraße 13-17, St-Jürgen

- Abbruch der Bestandsbebauung (rote Linie)
- Neubebauung greift Kubatur des B-Plans auf
- 5 Vollgeschosse (5. Vollgeschoss weicht zurück)
- 140 Wohneinheiten (42 WE mehr als bisher)
- Erhalt des ortsbildprägenden Baumbestands
- Ebenerdiges Parken im Innenhof
Fahrradabstellanlagen nah am Gebäude
- Bauantrag in Vorbereitung, voraussichtlicher Baubeginn 2026

Lübeck schafft Baurecht für „Betreutes Wohnen“



Westpreußenring 53c und 55

- Baugenehmigung IV/2025
- Beseitigung eines städtebaulichen Missstandes (Leerstand)
- 34 barrierefreie Mietwohnungen mit Gemeinschaftsraum
- Betreuungsangebot durch externen Träger umfasst u. a. Pflegeleistungen und Bewohner:innentreffen



Jahresrückblick 2025 Gebäudemanagement

Planen und Bauen im Gebäudemanagement der
Hansestadt Lübeck – ausgewählte Beispiele

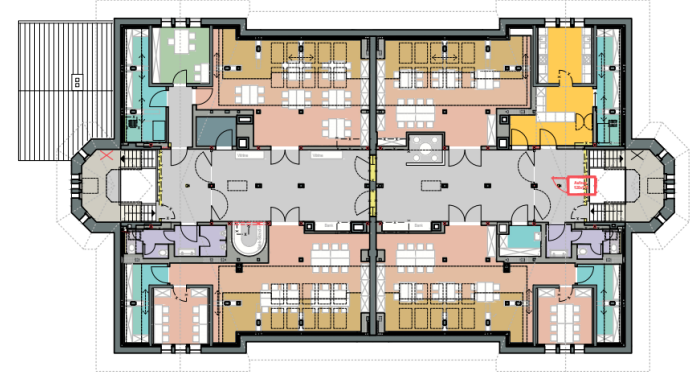




SCHULBAU

Kaland-Schule: Sanierung und Dachgeschossausbau

- Baujahr: 1885 / 1886, Kulturdenkmal
- Grundschule: drei- bis vierzünftig, ca. 360 Kinder
- Grundinstandsetzung Schulgebäude und Turnhalle
Projektkosten 10,3 Mio €
- Umnutzung der ehemaligen Hausmeisterwohnung zu Verwaltungsräumen
- Dachgeschossausbau für den Offenen Ganztag
- Neuorganisation und Sanierung der Sanitärbereiche
- Neugestaltung des Schulhofs
- Baustart: Januar 2023, Fertigstellung Gebäude: 2025
- Fertigstellung Turnhalle: 2026



Kaland-Schule: Sanierung und Dachgeschossausbau



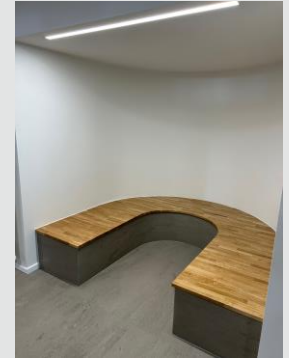
Dachgeschoss vor Ausbau



Dachgeschoss während des Ausbaus



Dachgeschoss nach dem Ausbau



Kaland-Schule: Sanierung und Dachgeschossausbau



Dachgeschoss - fertig

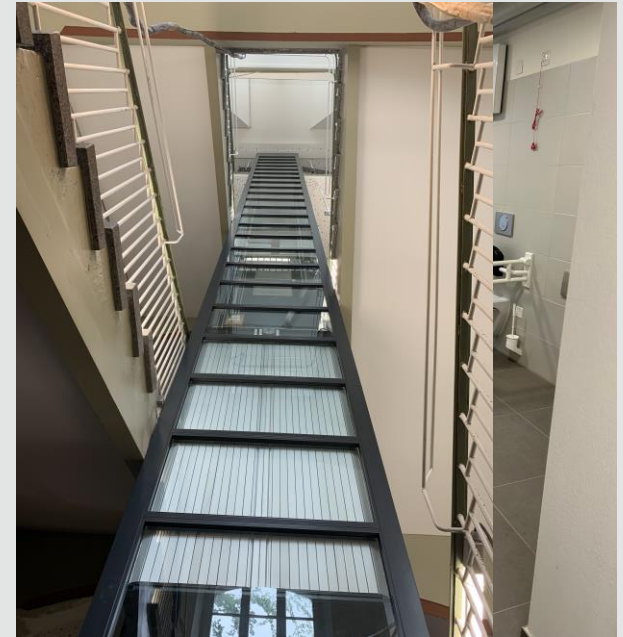


Dachgeschoss - im Bau

Kaland-Schule: Sanierung und Barrierefreiheit



Treppenhaus



Aufzug

Kaland-Schule: Sanierung und Barrierefreiheit



Klassenzimmer



Barrierefreies WC

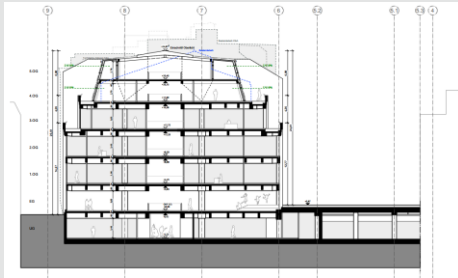
Bildungshaus Ort für Innovation – Umbau für Kultur, Bildung und Dienstleistungen

Zentrale Entwurfsmerkmale:

- Transparentes, offenes Erdgeschoss als Ort der Begegnungen, Aufenthalt, Veranstaltungen, Infopoint, Café und vieles mehr
- Veranstaltungssaal + Seminarräume im Untergeschoss
- Atrium als neue Mitte über alle Geschosse
- Regelgeschosse: Konzentriertes Arbeit im Zentrum mit Freilernraumzone entlang der Fassade
- Fahrradparken unterhalb des Schranken
- Dachterrassen im Dachgeschoss



Bildungshaus Ort für Innovation – Umbau für Kultur, Bildung und Dienstleistungen



Bildungshaus Ort für Innovation – Umbau für Kultur, Bildung und Dienstleistungen



Regelbetrieb:
montags bis freitags von 10 bis 19 Uhr
Das Übergangshaus ist noch bis Ende 2025 geöffnet

Im Sinne eines Reallabors erleben alle Akteur:innen das Mit- und Nebeneinander in einem Raum – ein gelebter Mixed-Use im Sinne der Gesamtzielsetzung für die Endnutzung

- Konsumfreier Aufenthalts- und Begegnungsort für jeden Bürger
- Diverse Veranstaltungen aus den Bereichen Sport, Bildung, Kultur und Wissenschaften
- Digital Learning Campus (Lernort der Hochschulen), Co-Working Flächen
- Raumangebot, um neue pädagogische Lehr- und Lernmethoden auszuprobieren (Schulen)
- Denkbar, Essbar

Beginn Mai 2024 // Ende Dezember 2025

Schule am Stadtpark - Erweiterung Ganztag und Modernisierung

- Projektstatus: LPH 6 Ausschreibung / Baubeginn
- 2025:
Förderbescheid im Rahmen des Förderprogramms Ganztag, Baubeginn mit Vormaßnahmen, LPH 6 - EU-weite Ausschreibung der Bauleistungen.
- 2026:
Auftragserteilung, Baubeginn Mensa (1).
Vorbereitungen Adolphplatz für die Interimsmaßnahme.
- Geplant 2027:
Fertigstellung und Inbetriebnahme der Mensa/ WC-Anlage.
Aufbau des Interimsgebäudes auf dem Bolzplatz Adolphplatz.
Sanierung Mädchengebäude (2), Turnhalle (3) und Knabengebäude (4).
- Geplant 2028:
Fertigstellung Gebäudemodernisierungen und Rückbau Interim.
Sanierung des Schulhofs (5).



Schule am Stadtpark - Erweiterung Ganztag und Modernisierung



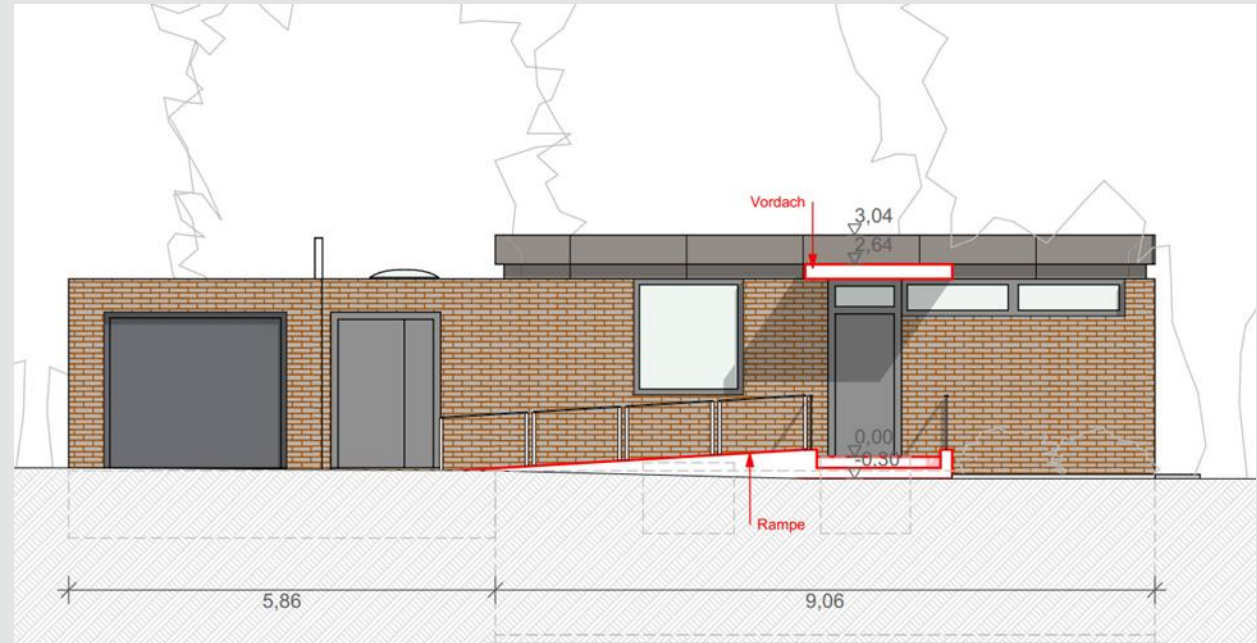
Astrid Lindgren & Heinrich-Mann-Schule, Pädagogische Werkstatt

Umbau ehemalige
Hausmeisterwohnung
zur Pädagogischen Werkstatt



Umbau ehemalige Hausmeisterwohnung zu Pädagogischer Werkstatt als neuer Anlaufpunkt am Campus Moisling

- Herrichten von mehreren Arbeitsplätzen sowie einem Beratungsraum
- Neugestaltung der Küche und san. Anlage
- Herstellen der Barrierefreiheit im EG
- Kosten ca. 300.000 €
- Baubeginn im Juli 2025
- Fertigstellung Anfang 2026





S P O R T S T Ä T T E N

Sporthalle Albert-Schweitzer-Schule

- Unechte 3-Feld-Halle
- Baubeginn März 2024
- Fertigstellung Januar 2026
- PV-Anlage auf dem Dach
- Projektkosten 8,6 Mio €
davon 1 Mio € Förderung
des Landes S-H



Sporthalle Albert-Schweitzer-Schule



Sporthalle Albert-Schweitzer-Schule





VERWALTUNG + KULTUR

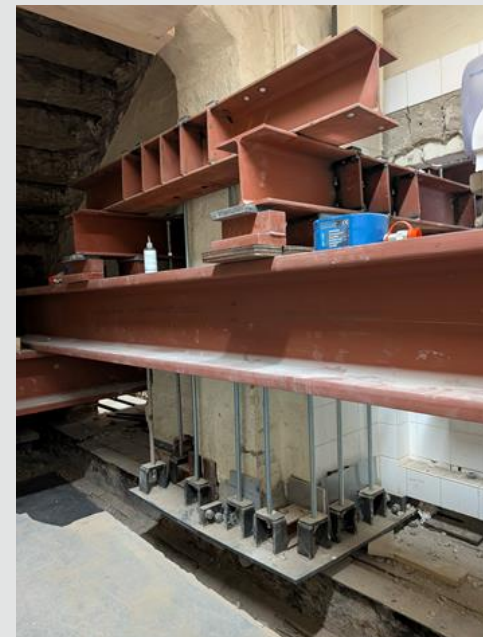
Statische Sicherungsmaßnahmen Rathaus

Im Eingangsbereich des Rathauses erfolgen umfangreiche Sicherungsmaßnahmen zur Gewährleistung der Verkehrssicherheit.

Dauer bis mind. 2027



Statische Sicherungsmaßnahmen Rathaus



Statische Sicherungsmaßnahmen Rathaus - Ratskeller



Musik- und Kongresshalle - Außenanlagen

- Neuer Belag unterhalb Außendeck der Rotunde
- Einbringen des barrierefreien Leitsystems im Außenbereich
- Neue Abdichtung der Kellerdecke
- Aufstellen von 40 Fahrradbügeln an der Willy-Brandt-Allee
- Einrichtung Taxi-Vorfahrt Willy-Brandt-Allee
- Bauzeit Juli 2024 - Juni 2025



Musik- und Kongresshalle - Außenanlagen



Sanierung Behnhaus-Drägerhaus – 1.BA Behnhaus

- Erneuerung + Erweiterung techn. Gebäudeausstattung, Brandschutz
- Errichtung neuer Erschließungskern inkl. Aufzug zur barrierefreien Erschließung
- Ganzheitliche Sanierung u.a. der Fassaden Gartenflügel & Vorderhaus + Modernisierung WC-Anlagen
- Errichtung klimatisiertes Kunstdepot
- Beginn Frühjahr 2023
- Eröffnung Behnhaus Nov. 2025



Copyright: Lucia Bartl

Sanierung Behnhaus-Drägerhaus – 1. BA Behnhaus



Copyright: Lucia Bartl



Copyright: Michael Haydn

Sanierung Behnhaus-Drägerhaus – 1. BA Behnhaus



Copyright: Lucia Bartl



Copyright: Lucia Bartl





Jahresrückblick 2025

Bereich Stadtgrün und Verkehr





Urbane Mobilitätsprojekte 2025

Fahrradwege, Knotenpunkte, Variantenuntersuchungen



Fahrradwegebau 2025

Roonstraße

- Radwegumlegung



Berliner Platz

- Radwegerneuerung



Ratzeburger Allee

- Radschnellwegbau



Untersuchungen und Planungen 2025

Baltische Allee

- Knotenpunktüberplanung



Lindenplatz

- Variantenuntersuchung



Kirschenallee

- Radwegplanung





Verkehrswegebau 2025

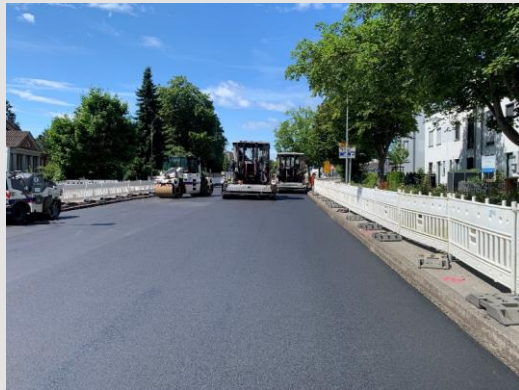
Straßenbaumaßnahmen



Straßenbaumaßnahmen 2025

Moislinger Allee

- Baulänge: 2.325 m
- Fläche: 21.2000 m²



Schlutuper Straße

- Baulänge: 340 m
- Fläche: 2.720 m²



Geniner Dorfstraße

- Baulänge: 845 m
- Fläche: 5.600 m²



Straßenbaumaßnahmen 2025

Ratzeburger Allee

- Baulänge: 1.000 m
- Fläche: 12.000 m²



St. Jürgen-Ring / Mönkhofer Weg

- Knotenpunktumbau
- Umbau zur signalisierten Kreuzung



Beckergrube

- Umbau zur Flaniermeile mit Bäumen



und 45 weitere Straßen mit DSK (dünne Asphaltdeckschicht in Kaltbauweise) Fahrbahnsanierungen



Brückenbau 2025

Brückenbaumaßnahmen



Stadtgrabenbrücke – Neubau 2023 bis 2025



- Offizieller Baubeginn: 26. September 2023
- Verkehrsfreigabe: 17. April 2025

Travemünde - Orkneypark

Ersatz der Gehwegbrücke durch einen verrohrten Damm



Baumaßnahme:

- Gehwegbrücke war abgängig, Zustandsnot nach DIN 1076: 4,0
- Rückbau aus verkehrssicherungsgründen notwendig
- Ersatz durch verrohrten Damm



Grün und Freiräume 2025

Grünflächen, Schulhöfe, Kinderspielplätze, Bolzplätze



Innenstadt

Staudenbeet an der Puppenbrücke



Baumaßnahme als Azubiprojekt:

- Aufbau eines Zaunes an die vorhandene Mauer.
Erneuerung der Beetbepflanzung an der Puppenbrücke.
- Pflanzfläche = ca. 400 m²
- Die Pflanzung von ca. 4000 Stauden erfolgte durch die städtischen Auszubildenden im Landschaftsbau.
- Die Stauden wurden aufgrund ihrer optimalen Anpassungsfähigkeit an die spezifischen Standortbedingungen vor Ort ausgewählt.
- Blühphase und Farbgestaltung:
Frühblüher: Februar - April in Lila,
Hauptblüte: April - Oktober in Lila und Gelb.

Innenstadt – Breite Straße

Insektenfreundliche Pflanzungen durch unsere Auszubildenden



Baumaßnahme als Azubi-Projekt:

- **Umsetzung:**
Gitterabdeckungen an den Innenstadtbäumen entfernt, Pflanzflächen angelegt.
- **Gestaltung:**
Dezentes Farbkonzept in Lila-, Rosa- und Weißtönen.
- **Pflanzen:**
Blaublatt-Funkien, Wild-Astern, Herbst-Anemonen, Federgräser.
- **Ökologie:**
Zusätzliche Lebens- und Nahrungsräume für Insekten, Förderung der Biodiversität.
- **Nachhaltigkeit:**
Mehrjährige Stauden reduzieren den Pflegeaufwand und steigern Ressourceneffizienz.
- **Stadtbild:**
Die Maßnahme verbessert das Erscheinungsbild der Innenstadt durch eine naturnahe, gestalterisch abgestimmte Bepflanzung.

Buntekuh - Baltic Schule

Erneuerung des Bolzplatzes auf dem Schulhof



Baumaßnahme:

Erneuerung von 2 nebeneinander liegenden Bolzplätzen mit Multivliesbelag auf dem Schulhof der Baltic-Schule.

- Bauzeit: 11.2024 bis 06.2025
- Gesamtkosten: ca. 240.000 € Brutto

Buntekuh - Baltic Schule

Erneuerung Innenhof und Außenanlagen



Baumaßnahme:

Erschließung der Nebeneingänge, Ordnung der Entwässerung und Herstellung von Aufenthaltsbereichen. Neuanlage der Wege, Schaffung von ruhigen Aufenthaltsbereichen, wegebegleitenden Sitzmöglichkeiten und Herstellung von Pflanzinseln.

- Bauzeit: 08.2025 bis 12.2025
- Gesamtkosten: ca. 395.000 € Brutto

Innenstadt - Katharineum

Erneuerung der Spielgeräte im Innenhof



Baumaßnahme:
Aufbau von 3 neuen
Spielgeräten auf dem
Schulhof im Innenhof.

- 1 Klettergerät
- 1 Calisthenicsanlage
- 1 Balltrichter

St. Gertrud - Albert-Schweitzer-Schule

Neubau der Außenanlagen im Zuge des Schulhausneubaus



Maßnahme:

- Baustart: 02.2025
- Abnahme der Außenanlage: 11.2025

Arbeiten:

- 700 m³ Bodenbewegung
- 700 m Einfassungen
- 1100 m² Pflasterfläche
- 200 m² Asphaltarbeiten (Zufahrt)
- 1000 Sträucher
- 10 Bäume

St. Jürgen – GGS St. Jürgen

Azubi-Fit-Projekt - Schulhofaufwertung

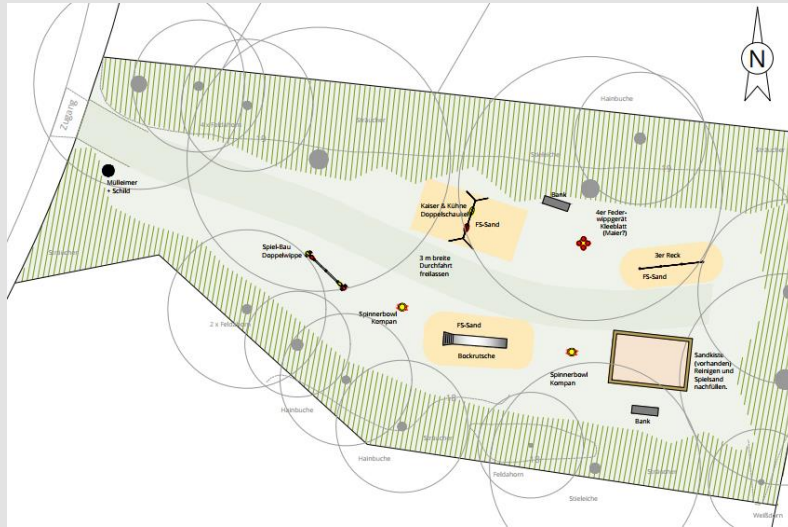


Baumaßnahme

- **Planung & Bauausführung:** Unterstützung des Azubi-Fit-Projekts der Bereiche Personal sowie Schule & Sport durch Stadtgrün & Verkehr.
- **Auswahl des Projektortes:** Mithilfe und Beratung bei der Auswahl geeigneter Flächen
- **Bauliche Vorarbeiten:** Durchführung von Aushubarbeiten und sonstigen Vorbereitungen
- **Materiallogistik:** Materialtransporte und Materiallieferungen
- **Absperrungen:** Bereitstellung und Aufbau von Bauzäunen
- **Fachliche Begleitung:** Betreuung vor Ort während der gesamten Azubi-Fit-Woche
- **Tägliche Kontrolle:** Sicherheits- und Funktionsprüfung der von Auszubildenden errichteten Spielgeräte

Kücknitz

Kinderspielplatz Pommernring



Baumaßnahme:

Wiederbelebung des Spielplatzes Pommernring durch den Aufbau von Einzelspielgeräten durch Auszubildende Gärtner/-innen der Hansestadt Lübeck.

Ziel der Maßnahme:

- Praktische Anwendung von gärtnerischen und handwerklichen Fähigkeiten.
- Förderung der Teamarbeit und Projektplanung unter den Auszubildenden.
- Verbesserung der Spielplatzsituation für den Stadtteil und die Kinder sowie Wiederherstellung eines sicheren und einladenden Spielraums.

Spielgeräte:

- Schaukel, Rutsche, Reck, Wippe, Federwippgerät, Drehelemente.

Zeitraum:

- Durchführung im Rahmen des Ausbildungsjahres 2025.

St. Lorenz Nord

KSP Uhlenhörn



Spielgeräteerneuerung und -ergänzung

Maßnahmen zur Aufwertung und Erhaltung des Spielwertes:

- Karussellaustausch (noch nicht abgeschlossen)
- Einbau einer neuen Kletterkombi (der Fallschutz fehlt noch)

St. Lorenz Nord – Groß Steinrade

Bolzplatz Margaretha-Jenisch-Ring



Fotomontage

Baumaßnahme: Sanierung des Bolzplatzes.

Umgestaltung des Bolzplatzes in eine Multisportfläche aus durchlässigem Kunststoffbelag, inklusive Erstellung eines neuen Drainagesystems und Regenwasserrückhaltung.

- Bauzeit: 11.2025 bis 04.2026
- Gesamtkosten: ca. 170.000 €, davon 90.000 € gefördert durch die Possehl-Stiftung.



Jahresrückblick 2025

Bereich Lübeck Port Authority





Lübeck-Innenstadt, Klughafen

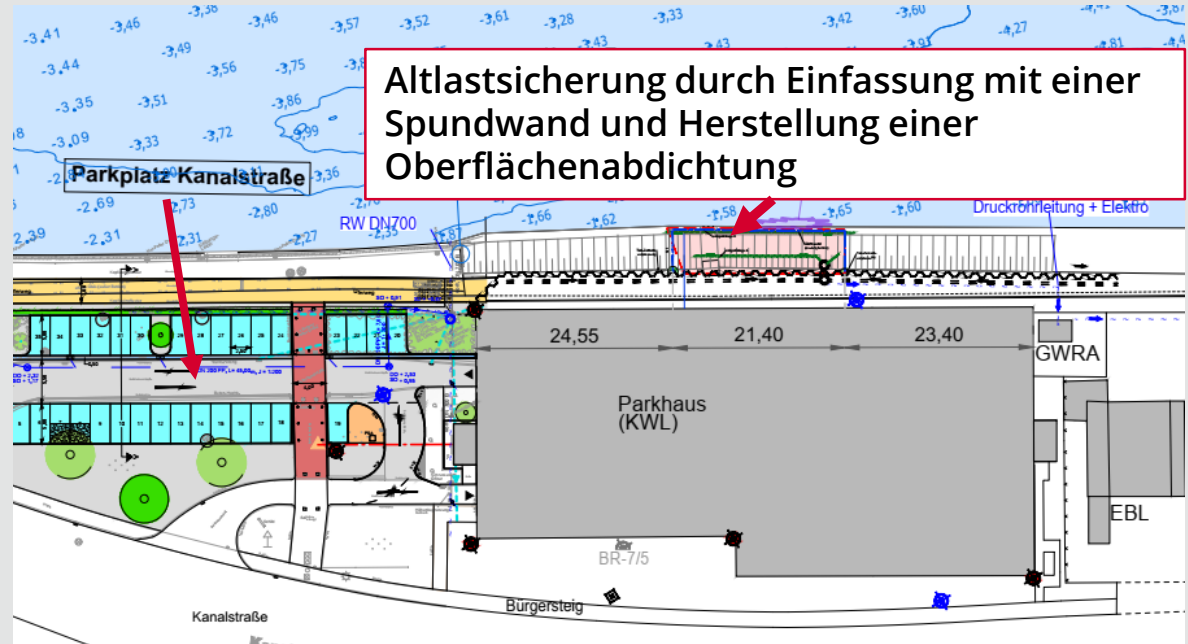
Altlastensicherung Klughafen-Rosenpforte



Altlastensicherung Klughafen-Rosenpforte

Die Hansestadt Lübeck ist Eigentümerin des Grundstücks Kanalstr. 1-5. Die untere Bodenschutzbehörde hatte eine Untersuchung in Auftrag gegeben, die bestätigte, dass im Uferbereich des Grundstücks erhebliche Bodenverunreinigungen vorhanden sind. Deshalb bestand Sanierungs- bzw. Sicherungsbedarf für diese Altlast.

Die in diesem Bereich vorhandene Altlast ist im Frühjahr 2025 durch eine Einkapselung gesichert worden, um eine Verschleppung der Kontamination in die Kanaltrave zu verhindern.



Altlastensicherung Klughafen-Rosenpforte

Diese Einkapselung erfolgte durch Umschließung der Altlast mittels Dichtwänden, die in einen wasserundurchlässigen Boden einbinden. In die Umschließung der Altlast konnte die bereits vorhandene Spundwand mit einbezogen werden.

Die Maßnahme wurde durch das Ministerium für Energiewende, Klimaschutz, Umwelt und Natur (MEKUN) des Landes Schleswig-Holstein gefördert und vom Bereich Lübeck Port Authority in Kooperation mit dem Bereich Umwelt-, Natur- und Verbraucherschutz umgesetzt.

- Abschluss der Planung im Herbst 2024
- Beginn der Bauarbeiten im März 2025
- Abschluss der Bauarbeiten Mai 2025





Projekt Greenkajak

Rückblick auf die Saison 2025





Projekt Greenkajak

- GreenKayak ist eine dänische Organisation, die im Rahmen von Kooperationen kostenlos Kajaks zur Verfügung stellt, die über eine Online-Plattform gebucht werden können.
- Freiwillige Paddler:innen können diese Kajaks für eine Tour auf dem Wasser nutzen und dabei Müll sammeln
- Zwei Kajaks wurden von der LPA am Bootshaus Marli und zwei Kajaks von den EBL am Kanu Club Lübeck (Buniamshof) zur Verfügung gestellt. Standortpartner organisieren die Herausgabe der gebuchten Kajaks
- Das Projekt ist zunächst für 2 Jahre angelegt, mit der Option zu verlängern.
- Eine Saison dauert von 1. Mai bis 30. September



Quelle: LPA

Registrierte Müllmengen der ersten Saison:

Kanuclub Lübeck	Bootshaus Marli
510 kg	160 kg



Gründung des Eigenbetriebs Hafen Lübeck





Gründungsprozess

Der Weg zum Eigenbetrieb





Eigenbetrieb - „Timeline“





Lübeck-Travemünde

Skandinavienkai

Herstellung von Flächen im Bereich des Skandinavienkais



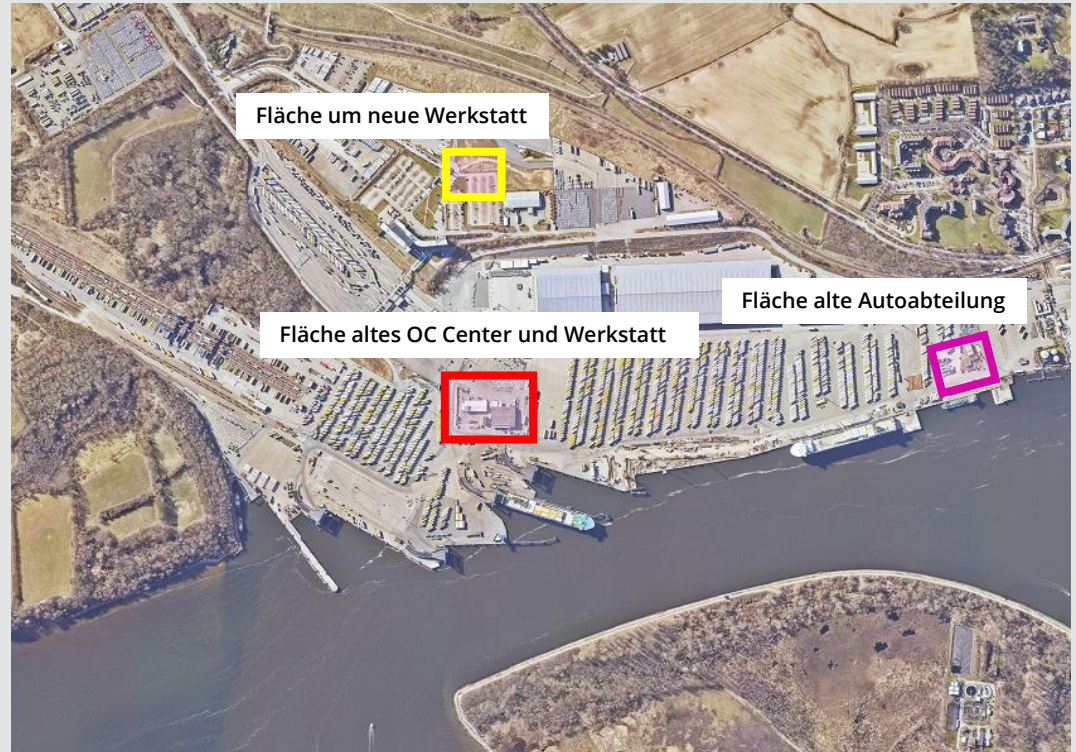
Herstellung von Flächen im Bereich des Skandinavienkais

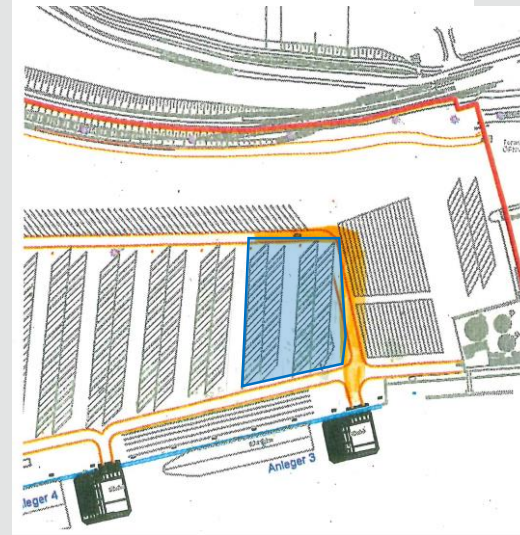
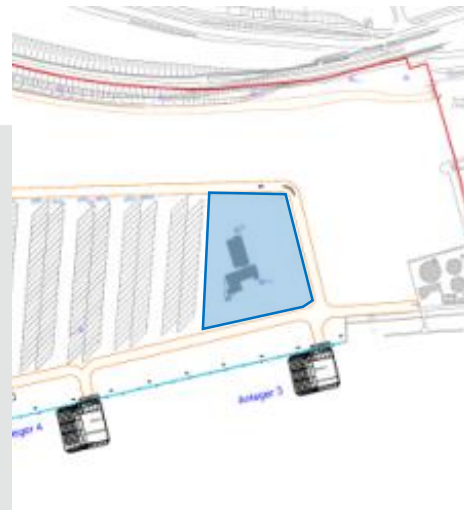
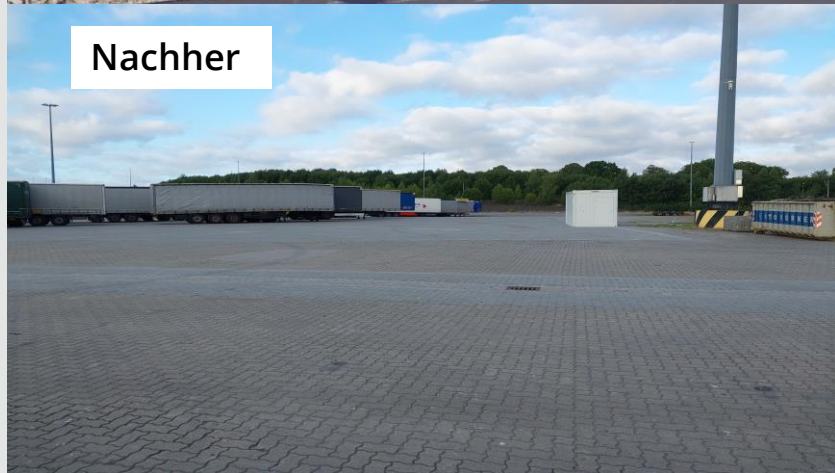
Ziel:
Steigerung der Flächenproduktivität durch Neuarrangement interner Flächen.
> Neue Schiffsgenerationen benötigen verbesserte Anlegersituation und umschlagsnahe Stauflächen

Zeitraum:

- Ausbaustufe 1 Fläche alte Autoabteilung ist Mitte 2025 fertiggestellt worden.
- Fläche um neue Werkstatt wird Anfang 2026 ausgeschrieben und in 2026 umgesetzt.
- Fläche altes OC Center und Werkstatt erfolgt Rückbau der Gebäude und Neubau der Gebäude

Finanzierung:
EU Förderprogramm Hansalink III:
50 % Förderung der Baukosten





60 neue Stellplätze



Schlutup – 800 Jahr-Feier

04.07. – 06.07.2025 im Fischereihafen Schlutup





**Das Fest der Bürger:innen vor Ort zur 800 Jahr-
feier**

**Gemeinnütziger Verein Lübeck-Schlutup e.V.
als Veranstalterin**

**mit Unterstützung der Hansestadt Lübeck,
Schlutuper Fischer und vielen anderen
Beteiligten ...**



Bildrechte: Gemeinnütziger Verein Lübeck-Schlutup e.V.

Flächengestaltung als Azubiprojekt



...anlässlich der 800 Jahr-Feier im Fischereihafen Schlutup

Bildquelle: LN vom 25.06.2025



Instandhaltungsarbeiten LPA

Wegertüchtigung Breitling – Spülfeld am Stau





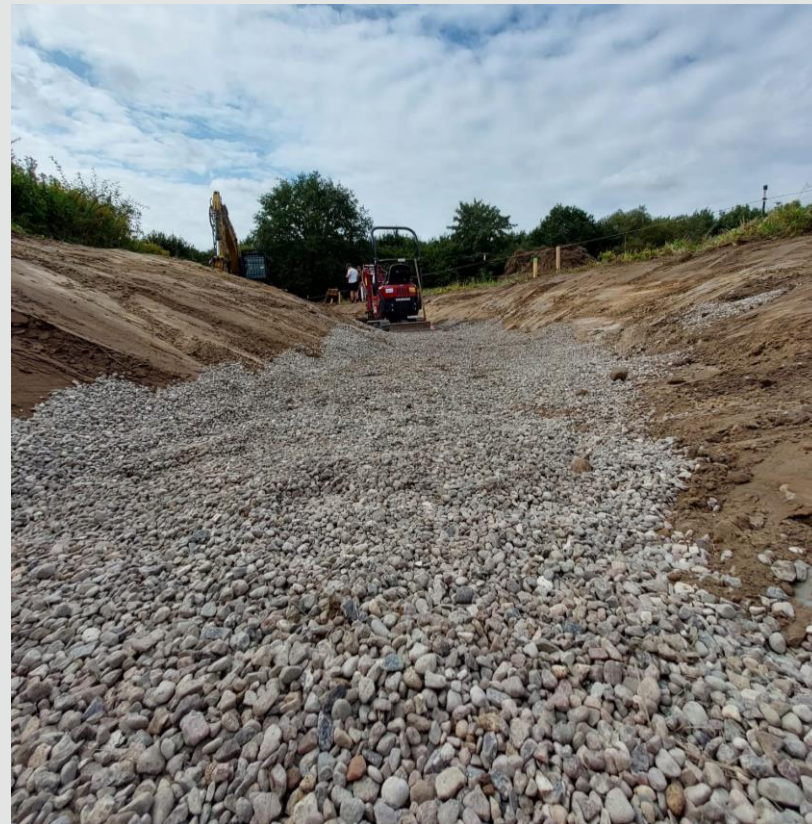
Bergung herrenloser
Schiffswracks



Fenderreparatur am
Skandinavienkai



Dammbauarbeiten Spülfeld



Renaturierung
Stiegkoppelgraben



Jahresrückblick 2025

Stabsstelle Verkehrsfluss und Geo-Services

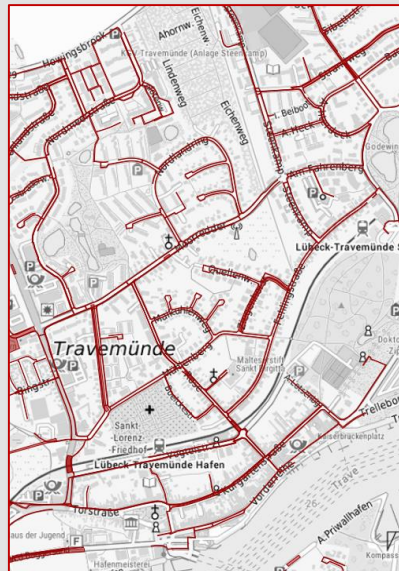




digitale Vermessung



Koordinierung Baumaßnahmen



ARGOS KI Verkehrszählung



DSD flex Multifunktionsanzeigen



Projekt VIAA



Reallabore //
Reisezeit-
sensoren





Geo-Services Lübeck

Digitales Kulturwerk | 3D Demo