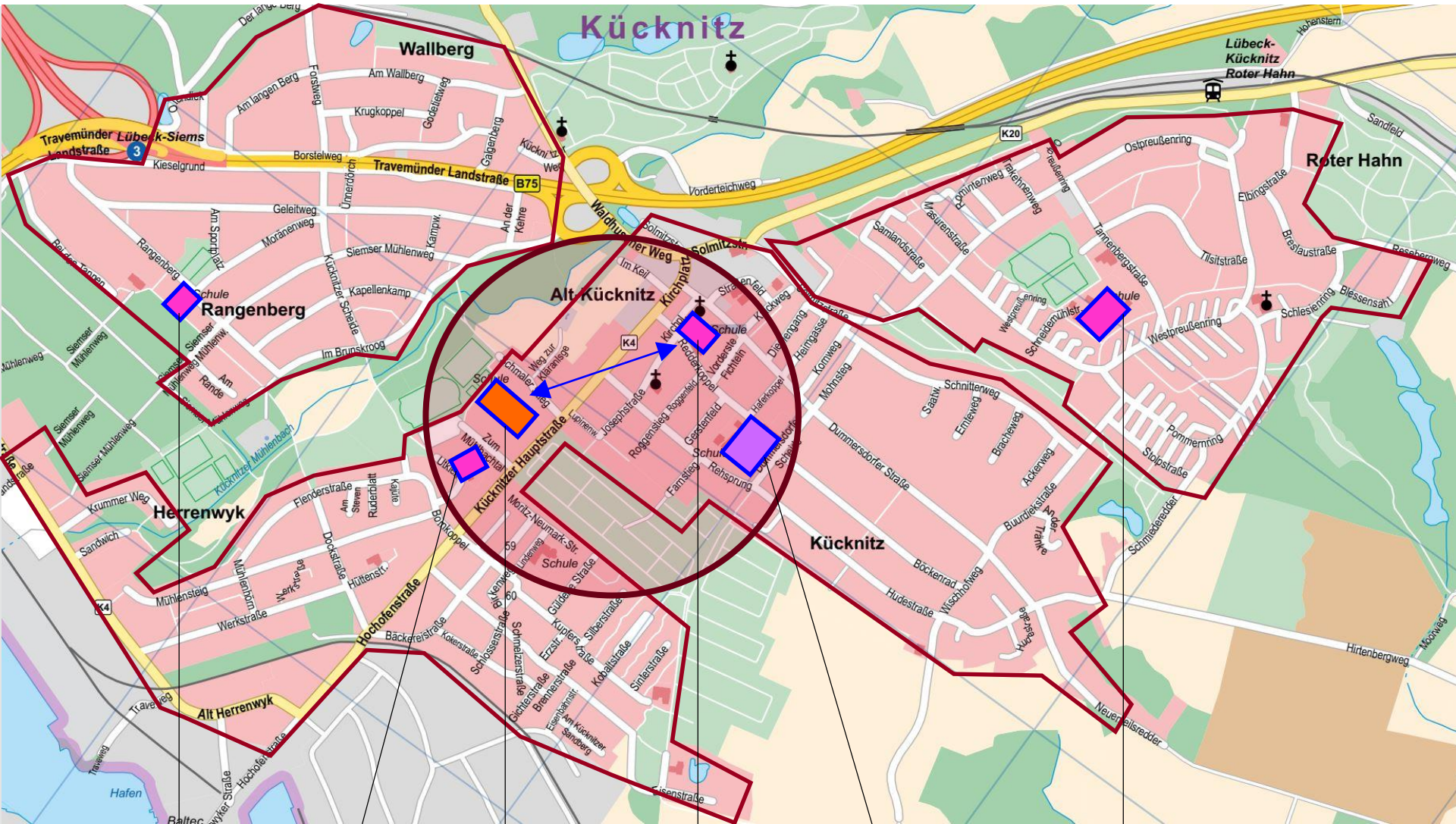


**Kurzfassung Senat 08.09.2025**

# Kücknitz – Schulentwicklungs- / Masterplanung

Umsetzung des Bürgerschafts-Auftrags VO/2022/10792-01 vom 30.06.2022 - (Gesamtbetrachtung Schullandschaft Kücknitz)

SuS-Ausschuss 18.09.2025 – Präsentation Arbeits-/Zwischenstand



**GS Rangenberg**  
*Abgrenzung*

**GS Utkiek**

**Trave Gym**  
**TGGs 7-10**

**„Kirchplatz“**  
**TGGs 1-6**

**Matthias-Leithoff**  
**- Förderzentrum**  
*Abgrenzung*

**GS Roter Hahn**



# Fazit - Zwischenstand - Antworten auf Prüfaufgaben 1. bis 3. VO/2022/10792-01

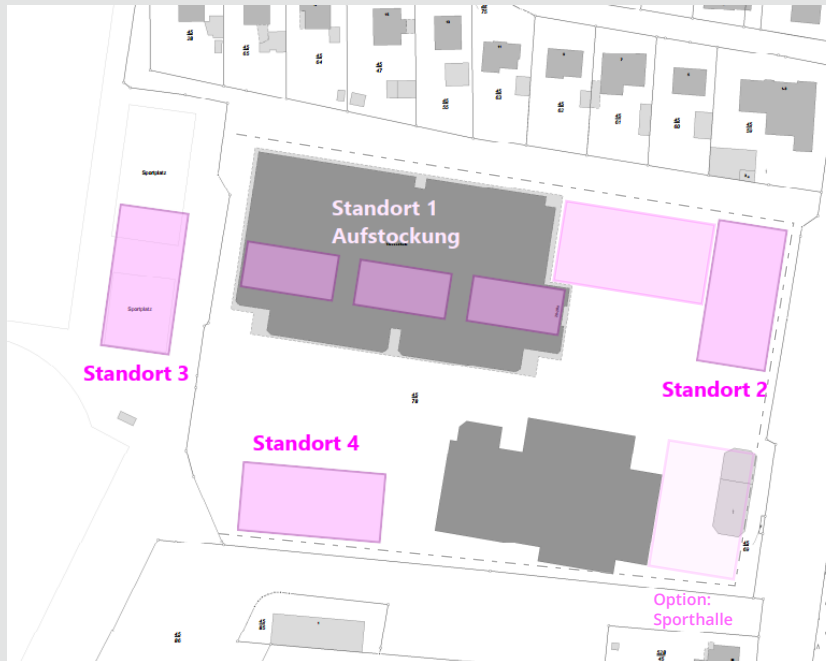
1. Dauerhafter Standort aller Klassenstufen ab Sek 1 am Trave-Schulzentrum
  - Ist machbar, Standort 2 erfüllt die Bedarfe. Grundlage: Abstimmung GMHL und SuS
2. Baulicher Zustand der Kücknitzer Schulen
  - Erläuterung nachfolgend - Seite 6
3. Überprüfung der Grundschulstandorte. Dies beinhaltet neben dem baulichen Zustand u.a.
  - a) den pädagogischen Anspruch an Schulgebäude – (SuS)
  - b) Entwicklung der Anzahl der Schüler:innen ist vorhanden: Schulstatistik, SEP n. Schularten (SuS)
  - c) Bei einer möglichen Zusammenlegung von Grundschulstandorten
    - Wie und wo kann eine mögliche Zusammenlegung der Grundschulstandorte Roter Hahn, Utkiek und Kirchplatz, unter Beibehaltung der jeweiligen Eigenständigkeit der Schulen Roter Hahn und Utkiek, erfolgen?
      - Ist machbar – Schulen und Grundstücke verfügen über ausreichend Potential: hierbei sollen die Schulen erweitert werden - GS Roter Hahn von 3 auf 4 Züge und GS Utkiek von 2 auf 3 Züge
      - Es wird von GMHL / SUS eine eigenständige Entwicklung unter Verwendung von Teilen des Bestands favorisiert. Zur Umsetzung sind in der engeren Wahl die sog. Strategie 1 und Strategie 2c aus der Variantenbildung.
    - Wie kann ein mögliches „Interims-Szenario“ für die betroffenen Schulen bei den Bauvorhaben aussehen.
      - Siehe Präsentation: Grundzüge sind dargestellt – ggf. weitere detaillierte Untersuchung.
        - d) Schulwege zu den einzelnen Standorten > Wegstrecken von max. ca. 1,0 bis 3,0 km

# 1. Dauerhafter Standort aller Klassenstufen ab Sek 1 am Trave-Schulzentrum.



Geoportal

## 1. Dauerhafter Standort aller Klassenstufen ab Sek 1 am Trave-Schulzentrum.



**Nach aktuellen Erkenntnissen kann nur Standort 2 die zukünftigen Raumbedarfe erfüllen!**

### Standort 1 5.610 – Stadtplanung:

- Staffelgeschoss als Nicht-Vollgeschoss ist zulässig. Aufstockung bewerten wir als grundsätzlich denkbare Möglichkeit

### Standort 2 5.610 – Stadtplanung:

- Liegt innerhalb der Baugrenze „Schule“
- Bebauung bis 3 Geschosse zulässig.
- Prüfung alternative Verortung der Stellplätze notwendig

### Standort 3 5.610 – Stadtplanung:

- Liegt im Bereich von Grünflächen – B-Plan-Änderung erforderlich.
- Konflikt mit Sport- und Freizeitnutzung
- In Abst. Mit SuS „grundsätzlich möglich“

### Standort 4 (5.610 – Stadtplanung):

- Liegt innerhalb der Baugrenze „Schule“
- Bebauung bis 3 Geschosse zulässig
- Konflikt mit Schulhofnutzung
- Eingangsbezüge schlechter als bei Standort 2

## 2. Bauzustände - Schultypologien

Matrix / Übersicht - Schulen in Kücnitz - Grundlagen, Parameter - nach Standorten

Proj.-Nr. GMHL	0148	0343	0374	0411	0206	(0242)	0242
Name	Matthias-Leithoff-Schule	Schule Rangenberg	Schule Roter Hahn	Schule Utkiek	Trave GG "Kirchplatz"	Trave GG Kücn. Hauptstr.	Trave Gym.
Schulart	Förderzentrum	Grundschule	Grundschule	Grundschule	Grund- und Gemeinsh.sch.	Gemeinschafts-Schule	Gymnasium
Klassenstufen	1-12 (heterogen)	1-4 (klassenübergreif.)	1-4	1-4	1-4 (5-6)	(5-6) 7-10	5-12 (13)
Züge	- (heterogen)	2-zügig	3-zügig	2-zügig	2-zügig	3-zügig	3-zügig
Schüler gesamt 24/25	167	133	259	173	175*	431*	439
Foto 1							
Foto 2							
Foto 3							
System-Grundriss							
Typologie	Pavillon-zeilen	3-schiffig mit Querbau	Pavillon-zeilen	Pavillon-zeilen	Hof-/Quartier	Schul- "Maschine"	Schul- "Maschine"
Baujahr		1937-39 / H. Pieper	1958 / Turnh.: 1963	1963	1910 (1928) Anbau: 1971 Carl Mühlendorff	1975	1975
Geschossigkeit	1-2	1-2	1-2	1-2	überw. 2	3	3
Kompaktheit	gering	mittel	gering	gering	gering - mittel	hoch	hoch
Denkmalschutz	nein	ja - 26.08.2005	nein	nein	ja teilw. (Hauptgeb.)	nein	nein

### BZA – alle Schulen

- Alter entsprechender Zustand
- Kaum Hinweise für Priorisierung
- nicht „Stand der Technik“
- bish. Ziel: Verkehrssicherheit erh.

### „Nachkriegsschulen“

- Ähnliche Bauweisen, -zustände
- hoher Außenwandflächenfaktor
- unwirtsch. 1-gesch. Gebäudeteile
- großes Potential der energ. San.

### Rangenberg

- Abwägung Denkmalschutz
- energ. Sanierung begrenzt mögl.
- 2018/2029 modernisiert

### Kirchplatz (Altbau)

- Abwägung Denkmalschutz
- energ. Sanierung begrenzt mögl.
- Klinkerfassade: leichte „Schäden“
- Dächer/Gauben sanierungsbed.
- Sportb. nicht für SEK 1 geeignet

### Trave-Schulzentrum

- Schulmaschine – Stb-Bauweise
- Flexible Grundstruktur, Nachteile bzgl. Belichtung/Belüftung EG (FR)
- übliche Instandh. erforderlich.

## ■ Stadtplanerische Aspekte: zur Auflösung des GS-Standorts am Kirchplatz

- Stärkung von Kücknitz durch Stärkung der Stadtteil-Mitte am Kirchplatz - im Spannungsfeld zur Gesamtstadt:
  - bessere Wahrnehmung durch alle Lübecker
  - bessere Identifikation der Bewohner mit dem Stadtteil
- 5.610 – Stadtplanung: derzeit keine Planungen
- der Kirchplatz ist das Herz des Stadtteils.

Nutzungspriorität haben öffentliche Nutzungen. Kleinteiliger Handel und Dienstleistungen sind ebenfalls denkbar. Hinweis: Kirche, Gemeindesaal und Teile der Schule stehen unter Denkmalschutz ... Abst. erforderlich.

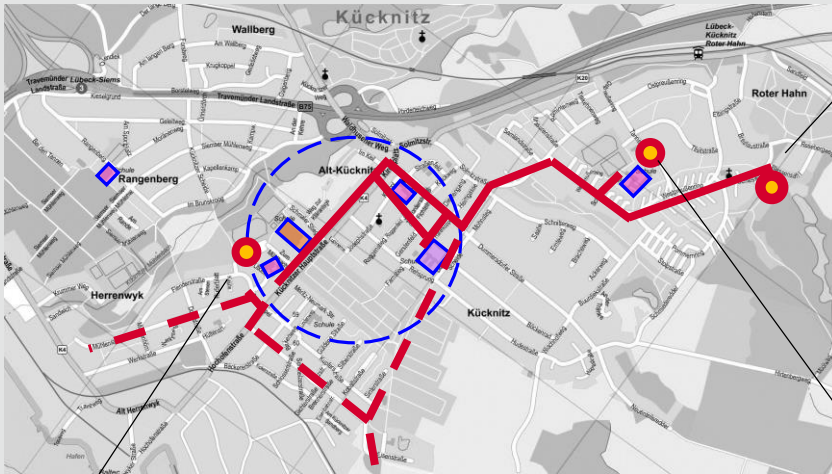
- Weitere Nutzungsüberlegungen: (*Bedarfe sind zu klären*)
  - Gesundheits-Dienstleistungen – Seniorenangebote
  - Gesprächs- und Bewegungstherapie
  - kommunale Daseinsfürsorge, Erwachsenen-Bildung
- – Stadtteilbibliothek – Stadtteilbüro
- 5.610 – Stadtplanung: am Kirchplatz noch besser verortet



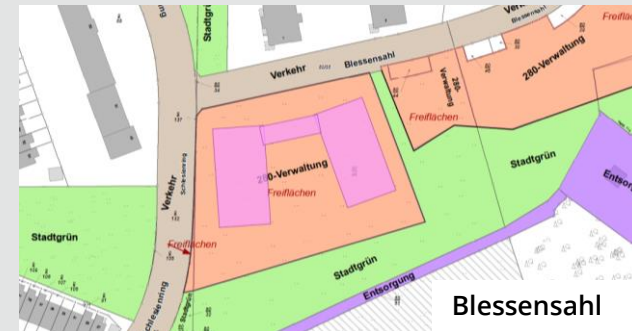
Identifikations-Ort – Eingänge aktivieren



■ **Vorbetrachtung:** Verwendung „Modulschule“ Huxwiese ? - Standzeit bis ca. 2030  
 Verbleib offen - Prüfung von Standorten zur temporären bzw. endständigen Verortung

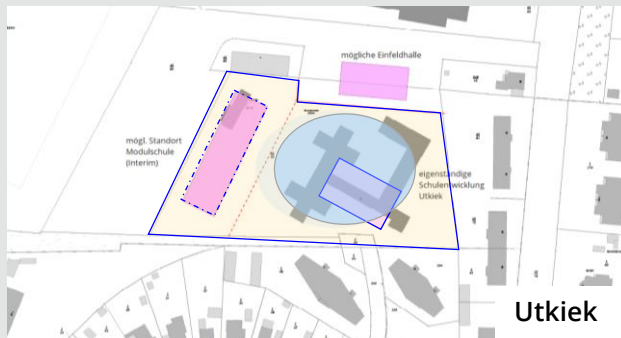


- Standort Blessensahl – als Springerschule
- Teilung erforderlich: Erhöhter Aufwand, lange Wege: > 4km
- In Folge der Wirtschaftlichkeit, der „Randlage“ und des Grundstückszuschnitts, nicht als Standort - für Kücknitz - geeignet

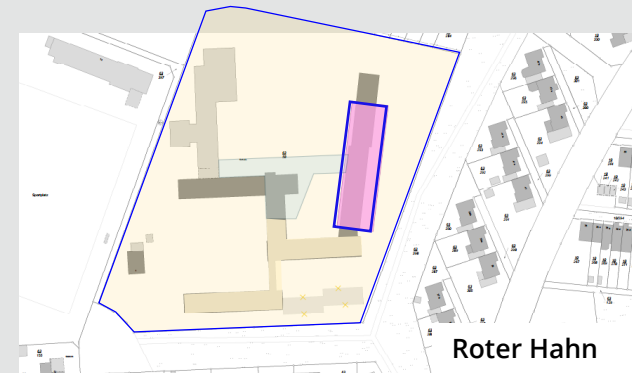


Standort Utkiek – einziger städtischer, „freier“, zentraler Standort in Kücknitz

- Temporäre Interimsnutzung denkbar - dann Roter Hahn
- Endständige Verortung wird nicht favorisiert



- Standort Roter Hahn – Bestand ist teilw. rückzubauen
- Neues Gesamtensemble möglich. Vorh. Sporthalle nutzen



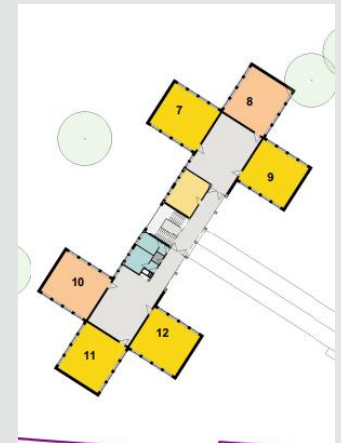
### 3. c) Prüfung der Grundschulstandorte – hier: Utkiek.

- Utkiek verfügt im Bereich der 2-geschossigen Unterrichtsgebäude über einen äußerst interessanten Grundriss mit Alleinstellungsmerkmal
- Die Kreuzförmige Raumanordnung erzeugt einen multifunktionalen Vorbereich, ähnlich moderner Klassen-Cluster. Diese Qualität ist für die Schulerneuerung erhaltenswert.
- Die eingeschossigen, unwirtschaftlichen Gebäudeteile werden zum Rückbau vorgeschlagen



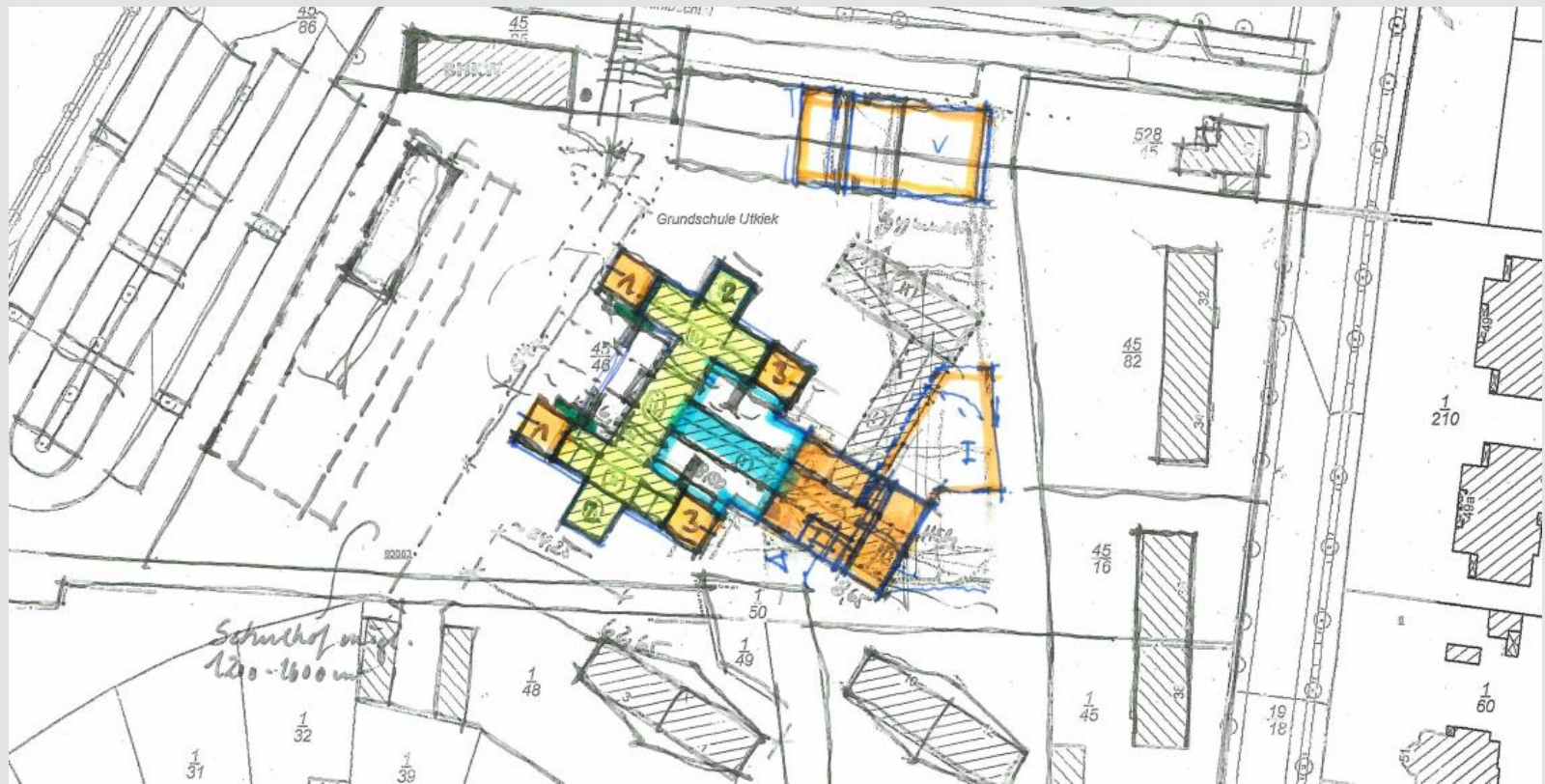
Geoportal

Aus Konzeptstudie  
fünfeck architektur 2020



### 3. c) Prüfung der Grundschulstandorte – hier: Utkiek.

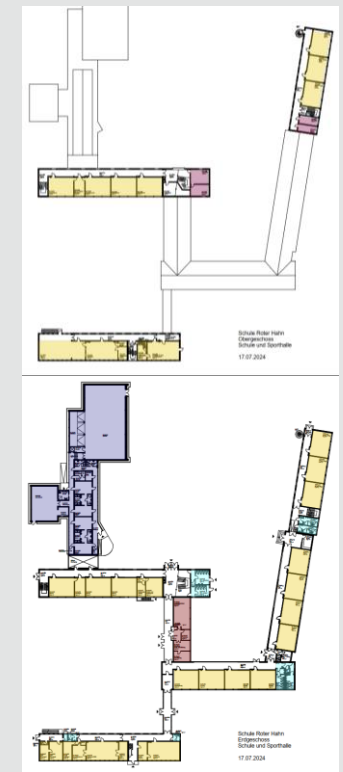
- eigenständige Entwicklung mit Ertüchtigung/Vergrößerung/Aufwertung von 2- auf 3 Züge
- Übernahme eines Zuges von der Trave GS am Kirchplatz
- Erneuerung unter Nutzung von Teilen des Bestands und Befassung mit der vorhandenen kreuzförmigen, flurlosen Grundriss-Struktur – Ziel: Klassen-Cluster-Lösungen



- 3-zügig – Entwicklungs-Skizze 2 – ohne Raumprogramm-Bezug

### 3. c) Prüfung der Grundschulstandorte – hier: Roter Hahn.

- Die Grundriss-Struktur ist geprägt durch lange Flure – Weglängen bis zu über 150 Meter. Eingeschossige, unwirtschaftlichen Gebäudeteile werden zum Rückbau vorgeschlagen
- Der Sportbereich verfügt über sowohl eine Gymnastik, als auch Sporthalle und ist in einem guten Zustand (Sanierung ca. 2010)
- Erhalt der vorhandenen Eingangshalle mit Treppenanlage entwurfs-/konzeptabhängig ○



Geoportal

### 3. c) Prüfung der Grundschulstandorte – hier: Roter Hahn.

- Übernahme eines Zuges von der Trave GS am Kirchplatz – Vergrößerung von 3- auf 4 Züge
- Es sind sowohl eigenständige Entwicklungsmöglichkeiten unter Verwendung von Teilen des Bestands, als auch Entwicklungen unter Verwendung einer Modulschule möglich.
- Neue Gebäudeteile können Raumqualitäten erzeugen, die dem aktuellen pädagogischen Anspruch entsprechen und eine moderne, zeitgemäße Beschulung ermöglichen.



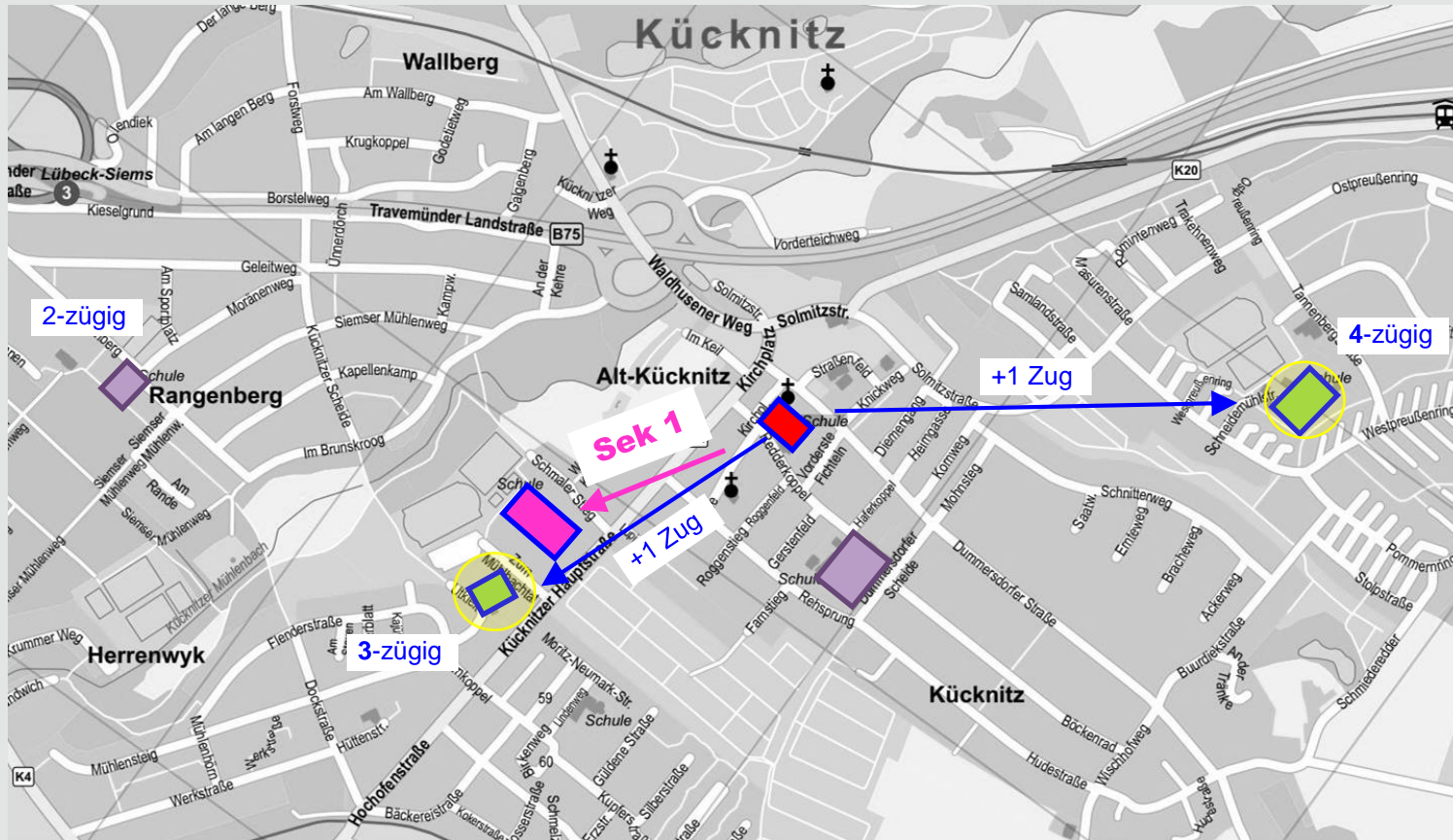
Entwicklungs-Skizze 2



Entwicklungs-Skizze 3

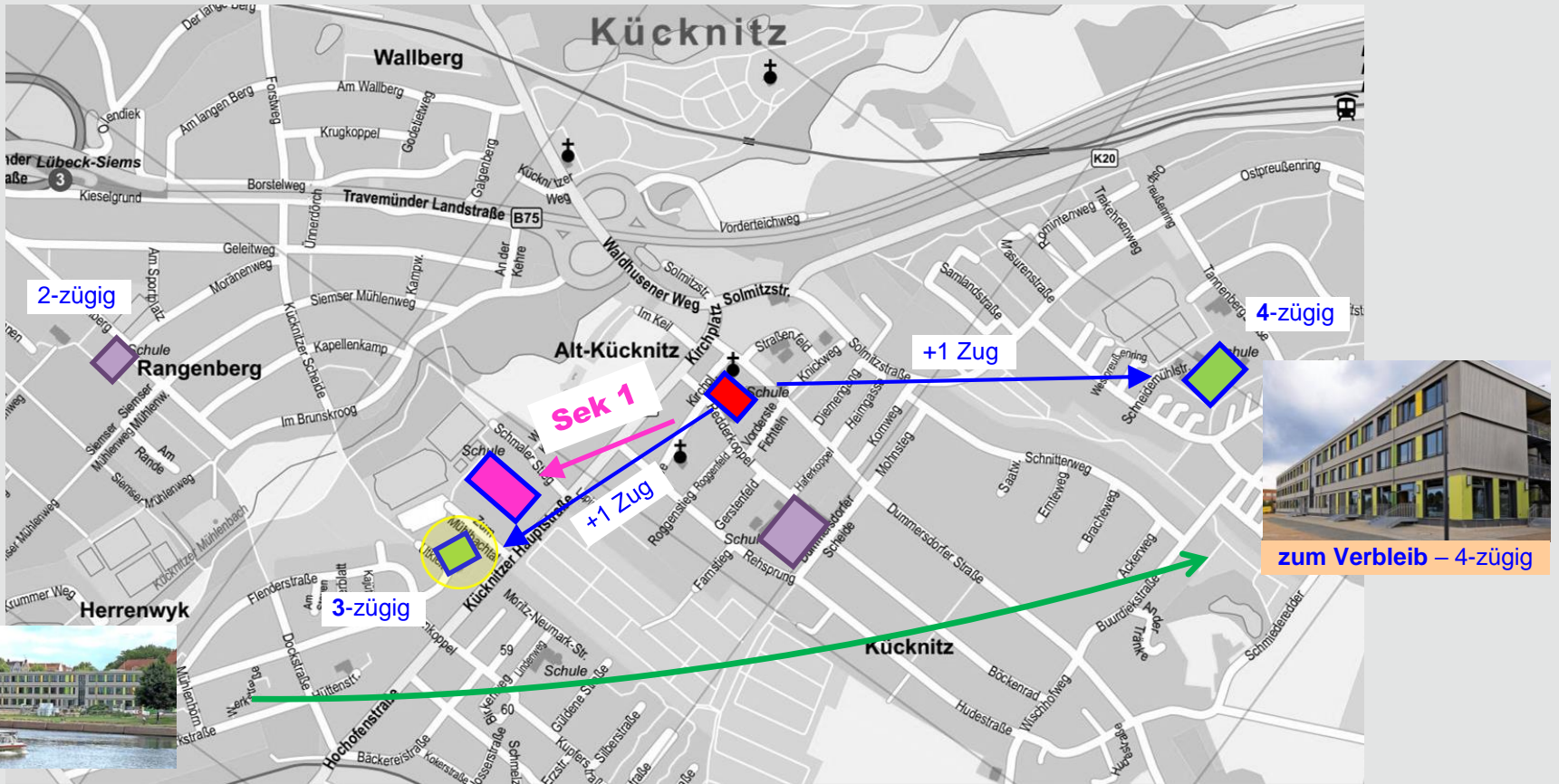
- 4-zügig – Entwicklungs-Skizze 1 – (Potential: 5-zügig) – ohne Raumprogramm-Bezug

## ■ Strategie 1 – eigenständig, unabhängig



- Ziel: Auflösung des GS-Standorts „Kirchplatz“
- Aufnahme je eines Zugs durch die GS Utkie (von 2- auf 3 Züge) und die GS Roter Hahn (von 3- auf 4 Züge)
- Sek 1 (Gemeinschaftsschule): Verlegung an das Trave-Schulzentrum
- Die Auflösung des Standorts „Kirchplatz“ liegt am Ende der Entwicklung

# Strategie 2c – Verwendung einer Modulschule – Roter Hahn



- Die GS Utkiek wird von 2- auf 3 Züge, die GS Roter Hahn von 3- auf 4 Züge erweitert
- Hierzu wird die Modulschule 1x versetzt, direkt zum Standort Roter Hahn
- Die GS Utkiek entwickelt sich eigenständig, unabhängig
- Sek 1 (Gemeinshaftsschule): Verlegung an das Trave-Schulzentrum. Auflösung „Kirchplatz“ könnte, bei temporärer Zwischennutzung Roter Hahn als 5-zügige Schule, früher erfolgen.



# Kücknitz – Schulentwicklungs- / Masterplanung

Umsetzung des Bürgerschafts-Auftrags VO/2022/10792-01 vom 30.06.2022

- (Gesamtbetrachtung Schullandschaft Kücknitz) -

SuS-Ausschuss 18.09.2025 – Präsentation Arbeits-/Zwischenstand

**Die Verortung aller Klassenstufen ab Sek 1 am Trave-Schulzentrum ist am Standort 2 (Kücknitzer Hauptstrasse) möglich**

**An den Grundschulstandorten Roter Hahn und Utkiek ist - innerhalb zukünftiger Entwicklungen - ausreichend Potential vorhanden, um die Bedarfe der Grundschule „Kirchplatz“ aufzunehmen**

**- ENDE -**

*aufgestellt und abgestimmt: SuS / GMHL / 09/2025  
bearbeitet: Fb 5 – Planen und Bauen / 651.12.1 / Horst Müller*