



LÜBECKER
MUSEEN

Die LÜBECKER MUSEEN und Nachhaltigkeit

Ausschuss für Umwelt und Ordnung, Sitzung vom 13. Mai 2025

Nachhaltigkeit der Kunst

Bewahren

Einer der wichtigsten Grundsätze der Museumsarbeit ist das Bewahren, einer der vier Grundsätze des Handelns, die der internationale Museumsbund (ICOM) definiert. Das Bewahren von Kunst, historischen Objekten und Naturobjekten ist per se schon nachhaltig.

Foto: Blick in die Ausstellung „Verlagert“ in der Kunsthalle



Nachhaltigkeit der Kunst

Bewahren

Kunstwerke und Naturobjekte müssen konservatorisch einwandfrei gelagert werden, damit diese noch zukünftigen Generationen zur Verfügung stehen. Dazu braucht es energieeffiziente und sichere Depoträume. Diese fehlen noch in Lübeck.

Foto: Noch leerer Depotraum für Gemälde im neuen Zentraldepot der Stadt Darmstadt



Nachhaltigkeit im Museum

Nachhaltigkeit durch Digitalisierung

Datenbestände werden nunmehr in der neuen Inventarisationssoftware Daphne zusammengeführt worden.

Im Jahr 2025 sollen erste Datensätze ins Netz ausgespielt werden und damit der Allgemeinheit zur Verfügung stehen.

Invent.-Nr.	Abteilung	Nr.	Standort
92/141-e	FP II,2		Kirchliche Altertümer Holzschnitzereien von kirchlichen Möbeln 2 Stk = 1011
Material (bez. Technik)	Gegenstand	Beschreibung	Herstellungsort
Stolz, beimell	Fünf Löwen als Wappenteller, mit Holz gefügt, bemalt.	Die Löwen, nach alle wappene Wappenstein 23 abstrahiert. Zehn Jahre, sind alle in feiner Arbeit, ein Wappenteller mit dem Doppeladler von Holz gefügt, auf grünem Leder, für sind für den Auf auf grünem Stoffe beifügig, welche in gelber Farbe gefügt. mit Hufeisenwerk zierlich hi. a. b. c. d. e. f. der Doppeladler in Relief gefügt, der hi. 2. a. c. d. e. f. der Doppeladler sind gefügt.	(L. Schenk)
Verfertiger (Stempel u. Marke)			Fundort
			L. Schenk Marienthief
		Maasse	
		L. f. Hufeisenwerk: 0,44 Höhe: 0,15 Breite: 0,11 Zufügung: 0,43	
Zeit	Bemerkungen		Erwerbungsart
17. Jhr	Zimmerthal, Preisgebieth der Königl. Gemälde (Nr. 181) N. 101. 102. 103. 104. 107 [N. 101. f. war auf ein Hufeisenwerk in der Gemälde- Kunst, welches, das Hufeisenwerk der Löwen. Wappenteller sind es die Hufeisenwerk der Gemälde sind alle Hufeisenwerk, welche in der Marienthief in Köln f.		Überwacht von der Wappenteller der Marienthief. L. Schenk 1892.

on und Kirche
liche Kunst des Mittelalters
ein/Epitaph

Künstler



Foto von
am
Platten-Nr.

Diapositiv-Nr.

Erworben von Aus der Jakobikirche
Datum 1848 in der Sammlung

Preis
Wert

Standort St.-Annen-Kloster
Revision Kreuzgang



LÜBECKER
MUSEEN

Nachhaltigkeit des Museums

Bilden

Auch das „Bilden“ ist einer der Grundsätze der Museumsarbeit nach ICOM und Nachhaltigkeitsziel UN. Museen sind außerschulische Bildungsorte, zudem Bildungseinrichtungen, die allen Menschen offenstehen.

Foto: Kinder im Museum für Natur und Umwelt präsentieren ihre Traumräume



Nachhaltigkeit des Museums

Teilhabe

Kunstschätze, kulturhistorische Objekte und Naturobjekte sollen allen Menschen zukünftig zur Verfügung stehen. Deswegen sollen alle Objekten digitalisiert werden und im Netz zur Verfügung gestellt werden. Auch sollen Objekte im Depot jederzeit zugänglich sein. Die LÜBECKER MUSEEN beginnen jetzt diesen Prozess.

Foto: Blick in die Ausstellung im St. Annen-Museum



LÜBECKER
MUSEEN



Nachhaltigkeit des Museums

Wieder verwenden

Im Ausstellungsbau ändert sich derzeit Vieles. Ausstellungen sollen nachhaltiger werden, Materialien sollen wieder verwendet werden. Die Lübecker Museen haben 2023 das wieder verwendbare Stellwand-System der Wolfsburger Kunsthalle erworben, hier abgebildet.

Foto: Blick in die Ausstellung in der St. Annen-Kunsthalle



LÜBECKER
MUSEEN



Nachhaltigkeit des Museums

Nachhaltigkeit als Programm

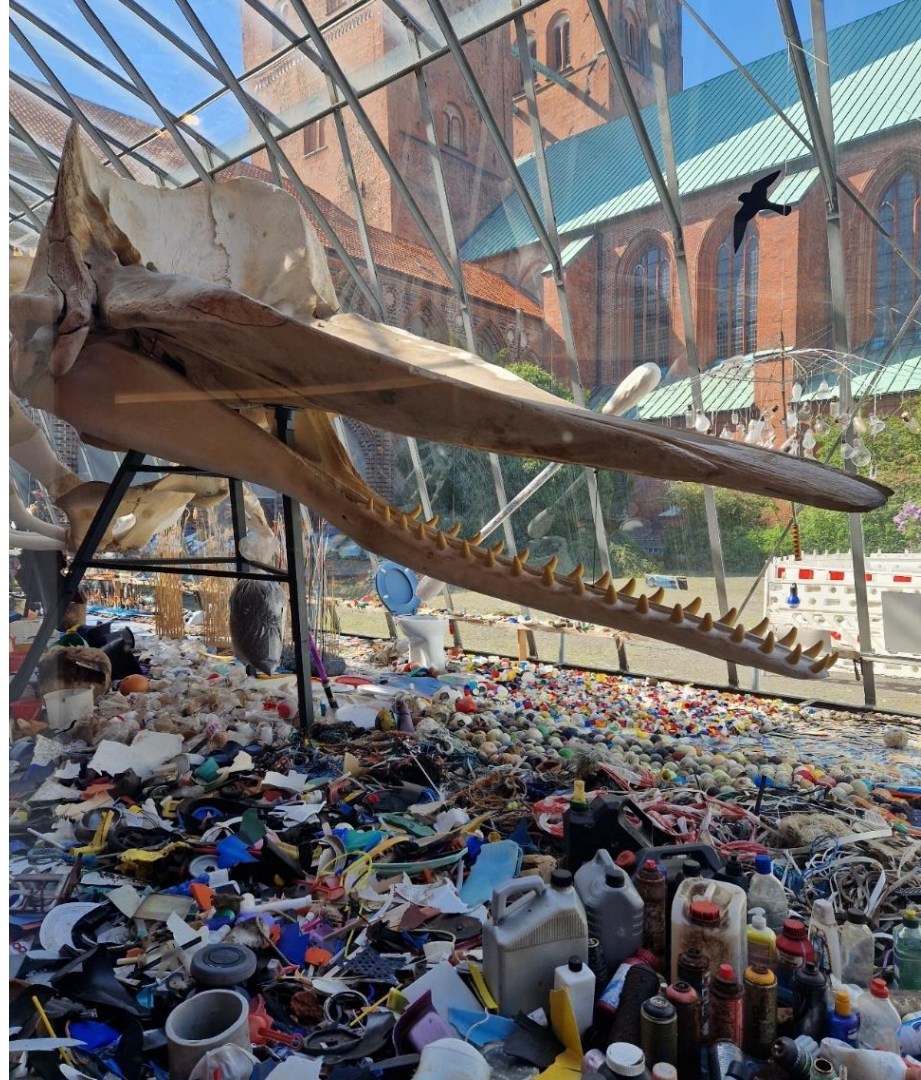
- Seit 16 Jahren ist das Museum Natur und Umwelt vom Land SH zertifiziert als Bildungseinrichtung für Nachhaltigkeit
- Sonderausstellungen z.B. „Alles im Fluss!?“
- Veranstaltungen z.B. „Öko- und Vielfaltsmarkt“ im Rahmen Lübecker Aktionstage Artenvielfalt
- BNE-Programme z.B. zur Gewässerökologie
- Mitwirkung am städtischem BNE-Fachtag und Klimaaktionstag



norddeutsch
und nachhaltig
Bildung gestaltet Zukunft



LÜBECKER
MUSEEN



Nachhaltigkeit des Museums

Effizient und nachhaltig wirtschaften

Energiesparmaßnahmen:

- LED-Beleuchtung
- Schulung des Teams (Energiebrief)

Maßnahmen zur Ressourcenschonung:

- Wanderausstellungen und kooperative Ausstellungsprojekte (NORe)
- Einsatz von nachwachsenden Materialien und Recycling beim Ausstellungsbau
- Nachhaltige Beschaffung
- Verkauf von nachhaltigen Artikeln im Shop

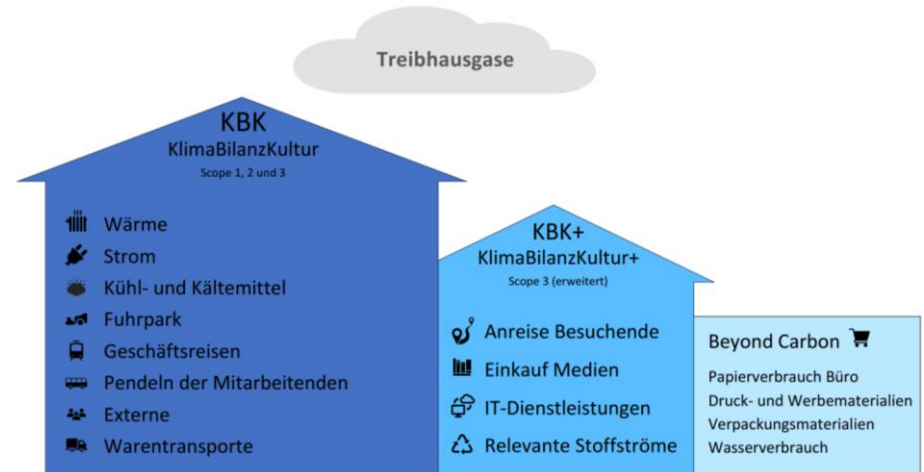


Nachhaltigkeit des Museums

Controlling

- Startbilanz für das Jahr 2024
- nach CO₂-Bilanzierungsstandards für Kultureinrichtungen in Deutschland
- Erstellung eines Maßnahmenkatalogs zur stufenweisen Verbesserung der Bilanz
- Veröffentlichung der Ergebnisse
- Fortschreibung der Bilanzierung

CO₂-Kulturechner



Erstellt im Auftrag von

Nachhaltigkeit des Museums

Nachhaltiges Sanieren

- Erhaltung von funktionsfähigen Strukturen des Bestandsgebäudes (graue Energie)
- Reduktion des Flächenverbrauchs bei der Planung der Gebäudeerweiterung
- an Bedarf angepasste Energieversorgung aus erneuerbaren Energiequellen
- Energieeffizienzmaßnahmen
- Gebäudebegrünung & Klimaanpassung
- Erhaltung möglichst großer Anteile der unversiegelten Grünanlagenfläche



Nachhaltigkeit des Museums

Nachhaltiger Kulturtourismus

Tagesticket Plus (Day Pass Plus), Kooperation mit den Kirchen

Das Ticket gewährt alle Leistungen des regulären Tagestickets (Zugang zu sämtlichen Museen des Verbundes) und bietet zusätzlich freien Zugang zum St. Petri Turm sowie zur Kirche St. Marien.





LÜBECKER
MUSEEN

Vielen Dank