



► Nr. VO/2024/13345
öffentlich

Lübeck, 21.08.2024

Bericht -öffentlich-

Verantwortliche Bereiche:
5.660 - Stadtgrün und Verkehr

Bearbeitung: Astrid Spiller (E-Mail: astrid.spiller@luebeck.de Telefon: 122-6643)

Jahresbericht Fuß- und Radverkehr 2023

Beratungsfolge:

Datum	Gremium	Status	Zuständigkeit
02.09.2024	Senat	Nichtöffentlich	zur Senatsberatung
16.09.2024	Bauausschuss	Öffentlich	zur Kenntnisnahme
24.09.2024	Hauptausschuss	Öffentlich	zur Kenntnisnahme
26.09.2024	Bürgerschaft der Hansestadt Lübeck	Öffentlich	zur Kenntnisnahme

Anlass:

Interfraktioneller Antrag BÜNDNIS 90/DIE GRÜNEN & SPD: AT zu VO/2023/11887-01-01-01 zu VO/2023/11887 CDU: Zukunft der Geh- und Radwege in Lübeck in der Bürgerschaft am 30.03.2023 (VO/2023/11887-01-01-01)

„Der Bürgermeister wird beauftragt für die geplanten Sanierungen, Umbauten und Ausbauten der Geh- und Radwege, die weitere Ausarbeitung des Verkehrsentwicklungsplanes und die Aufstellung der städtischen Haushalte folgendes zu beachten:

- 1. Das Geh- und Radwegenetz wird weiter ausgebaut. Für die Sanierung und den Aus- und Neubau von Geh- und Radwegen werden im Haushalt 2024 mindestens investive Mittel von 17,6 Mio. € und für die Sanierung mindestens 1,2 Mio.€ konsumtive Mittel bereitgestellt. Ab dem Haushaltsjahr 2025 beinhalten die investiven Mittel von mindestens 17,6 Mio. € und die konsumtiven Mittel von mindestens 1,2 Mio. € keine Kosten für gemeinsame Auto-, Fuß- und Fahrradbrücken.*
- 2. Vor jeder Instandsetzung von Geh- / Radwegen oder Fahrbahnen wird die Flächenverteilung des Straßenraums überprüft. Der Ausbau von Rad- und Gehwegen erfolgt nach Möglichkeit gemäß ERA- bzw. EFA-Standard. Um bei baulichen Maßnahmen mehr Flächen für Geh- / Radwege und Abstellflächen für Fahrräder zur Verfügung zu haben, können bei Bedarf die öffentlichen Stellplätze für den ruhenden Kfz-Verkehr reduziert werden.*
- 3. In der Regel sollen alle Radverkehrsanlagen ganzjährig zwischen 7.00 und 22.00 Uhr sicher befahrbar sein. Dazu zählen insbesondere die Reinigung und der Winterdienst sowie das verstärkte Kontrollieren von Falschparkenden auf Geh- / Radwegen, sowie die Freihaltung der Gehwege von Schnee und Eis, einschließlich der konsequenten Ahndung von Verstößen.*
- 4. In einer App / auf der Internetseite der Hansestadt Lübeck ist zur Meldung von Mängeln ein gesonderter Teil für Geh- / Radwege vorzusehen (geographisch auf einer*

Karte sichtbar dargestellt). Die Beseitigung der Mängel sollte transparent für die Meldenden erfolgen.

5. *Jährlich sollen mindestens drei durch Ampeln geregelte / zu regelnde Kreuzungen so umgebaut werden, dass die Sichtbeziehung zwischen Kfz- und Fuß- / Radverkehr verbessert wird. Dies kann z.B. durch vorgezogene Haltelinien für Fahrräder, durch für den Radverkehr vorgezogene Ampelphasen oder separate Radwegführungen im Kreuzungsbereich erzielt werden.*
6. *Bei Neubau, Umbau oder grundhafter Sanierung von Rad- / Gehwegen werden Rad/ Gehwege an den Ein- / Ausfahrten von Grundstücken und Seitenstraßen in der Regel ohne Höhenveränderung weitergeführt (Beispiel Moislinger Allee). Die rote Farbgebung, Einmündung und Ein- und Ausfahrten soll bis Ende 2027 abgeschlossen sein.*
7. *Für die Einrichtung von Baustellen im Straßenraum ist ein Leitfaden zu erarbeiten, der die Interessen von Fuß-, Rad- sowie Kfz-Verkehr gleichermaßen berücksichtigt. Die Hansestadt Lübeck wird diesen Leitfaden bei eigenen Baumaßnahmen einhalten und bei Baumaßnahmen Dritter die korrekte Einrichtung von Baustellen überwachen.*
8. *Im gesamten Stadtgebiet werden jährlich mindestens 500 zusätzliche öffentliche Fahrradstellplätze unter Berücksichtigung von Lastenrädern eingerichtet, insbesondere an ÖPNV-Knotenpunkten, Einkaufszentren und öffentlichen Einrichtungen prüft die Verwaltung die Errichtung von überdachten Abstell- und Schließanlagen oder Fahrradparkhäusern. Der Bau des Fahrradparkhauses am Hauptbahnhof und die Einrichtung von Fahrradabstellanlagen an den Bahnhaltdepunkten ist in Abstimmung mit der Deutschen Bahn weiter konsequent voranzutreiben. Fahrradstellplätze sind auch in Wohngebieten mit Geschosswohnungsbau einzurichten. An welchen Stellen Fahrradstellplätze geschaffen werden, ist im Einklang mit dem Runden Tisch Radverkehr zu erarbeiten und vom Bauausschuss zu beschließen.*
9. *Bis Ende 2024 werden die Zweirichtungsradwege eine gut sichtbare Kennzeichnung erhalten (z.B. Piktogramme). Die Planung neuer Zweirichtungsradwege erfolgt nur, wenn der ERA-Standard erfüllt werden kann.*
10. *Regelmäßig soll für das gegenseitige Verständnis aller Verkehrsteilnehmenden und das richtige Verhalten im Straßenverkehr geworben werden. Weiterhin werden zielgerichtet und effizient alle Verkehrsteilnehmenden über Baumaßnahmen und geänderte Verkehrsführungen informiert. Unter anderem liegt auch ein Fokus der allgemeinen Aufklärung an Schulen sowohl für den Rad-, Fuß- und Autoverkehr.*

Einmal jährlich wird die Lübecker Bürgerschaft über alle nach dieser Vereinbarung durchgeführten Maßnahmen des abgelaufenen Jahres und über die für das kommende Jahr geplanten Maßnahmen berichten. Dieser Bericht ist außerdem auf der Homepage der Hansestadt Lübeck zu veröffentlichen.

Dem Bauausschuss und seinem beratenden Gremium, dem Runden Tisch Radverkehr, ist regelmäßig über den Stand der Planungen zu berichten, Maßnahmen sind vor der Ausführung / Beauftragung vorzustellen.

Das von der Lübecker Bürgerschaft bislang nur zur Kenntnis genommene Konzept "Fahrradfreundliches Lübeck" (VO/2013/00307) wird beschlossen und in seinen aktuellen Teilen umgesetzt."

Bericht:

Der Jahresbericht „Fuß- Und Radverkehr 2023“ ist als Anlage beigefügt.

Anlagen:

Anlage 1: Jahresbericht Fuß- und Radverkehr 2023

Senatorin Joanna Hagen



Jahresbericht

Fuß- und Radverkehr 2023

Fuß- und Radverkehrsmaßnahmen

Hansestadt Lübeck
Fachbereich 1 – Planen und Bauen
Bereich Stadtgrün und Verkehr
Urbane Mobilitätsprojekte
Großer Bauhof 14 | 23552 Lübeck
(0451) 122-6643
fahrradverkehr@luebeck.de
www.luebeck.de



Inhalt

1 Einleitung	3
2 Fuß- und Radverkehrsmaßnahmen 2023	3
2.1 Infrastrukturmaßnahmen	3
2.2 Straßenverkehrsrechtliche Maßnahmen	8
2.3 Radparken	9
2.4 Sonstiges	11
3 Ausgaben für den Fuß- und Radverkehr 2023	13
4 Ausblick Fuß- und Radverkehrsmaßnahmen 2024	14
4.1 Infrastrukturmaßnahmen	14
4.2 Straßenverkehrsrechtliche Maßnahmen	14
4.3 Radparken	15
4.4 Sonstiges	15

1. Einleitung

2023 wurden Fuß- und Radverkehrsmaßnahmen von der Hansestadt Lübeck und den Eigenbetrieben umgesetzt, die hier aufgelistet wurden. Parallel dazu wurden Planungsleistungen für weitere Maßnahmen erbracht, die hier aber bis auf die „Radroute Plus“ (Radschnellweg Ratzeburger Allee) nicht aufgeführt werden.

An der Planung und Umsetzung der Fuß- und Radverkehrsmaßnahmen waren folgende Institutionen/Bereiche der Hansestadt Lübeck beteiligt: Entsorgungsbetriebe Lübeck, Kurbetrieb Travemünde, Kommunaler Ordnungsdienst, 3.390 Klimaleitstelle, 5.610 Stadtplanung und Bauordnung und hauptsächlich 5.660 Stadtgrün und Verkehr.

2. Rad- und Fußverkehrsmaßnahmen 2023

Berichte und Beschlüsse:

- VO/2023/12397 Zukunft der Geh- und Radwege, Kenntnisnahme durch Bürgerschaft am 30.11.2023
- VO/2022/11235 Konzept „Fahrradfreundliches Lübeck“ 2013 (Sachstand), Kenntnisnahme durch Bürgerschaft am 30.11.2023
- VO/2023/11997 Lastenradförderung, am 05.06.2023 im Bauausschuss zur Kenntnis genommen
- VO/2023/12406 Winterdienst auf Radwegen (Entsorgungsbetriebe Lübeck), Beschluss durch Bürgerschaft am 30.11.2023

Runder Tisch Radverkehr

- 56. Sitzung am 28.02.2023
- 57. Sitzung am 14.06.2023
- 58. Sitzung am 05.09.2023
- 59. Sitzung am 22.11.2023

2.1 Infrastrukturmaßnahmen

Umgestaltung von Knotenpunkten für eine sichere Führung des Fuß- und Radverkehrs (Maßnahmen der Unfallkommission)

- Mühlentorplatz, Ummarkierung in einen einspurigen Kreisverkehrsplatz
- Berliner Platz, Ummarkierung einer einspurigen Einfahrt St.-Jürgen-Ring



Abb.: Mühlentorplatz mit neuer Markierung und Trennelementen

Neu- und Ausbau von Fuß- und Radverkehrsanlagen fertiggestellt bzw. im Bau

- Fahrradzone Jürgen-Wullenwever-Straße/Hövelnstraße, Baubeginn 05/2023, Fertigstellung Mitte 2024
- Andersenring, Bau von zwei Querungsstellen für den Fußverkehr



Abb.: Querungsstelle im Andersenring

Radroute plus (Radschnellweg) - Sachstand

- Ratzeburger Allee, Erarbeitung Vorplanung durch Planungsbüro
- Abstimmung der Vorplanung mit der Projektgruppe der Nutzer:innen (ADFC Lübeck e.V., AStA Technische Hochschule Lübeck, AStA Universität zu Lübeck, St.-Jürgen-Runde, Geschäftsvertretung) am 09.10.2023
- Vorstellung der Vorplanung im Runden Tisch Radverkehr am 22.11.2023

Neubau/Sanierung von Brücken für den Fuß- und Radverkehr

- Stadtgrabenbrücke, Spatenstich 11/2023, Fertigstellung Herbst 2024
- Mühlentorbrücke, zwei getrennte Ersatzbrücken für den Fuß- und den Radverkehr
- Neubau Mori-Brücke über den Landgraben (Lübeck – Stockelsdorf)
- Sanierung Treidelwegbrücke an der Kanaltrave



Abb.: Visualisierung Stadtgrabenbrücke



Abb.: Ersatzbrücken für den Fuß- und Radverkehr für die Mühlentorbrücke

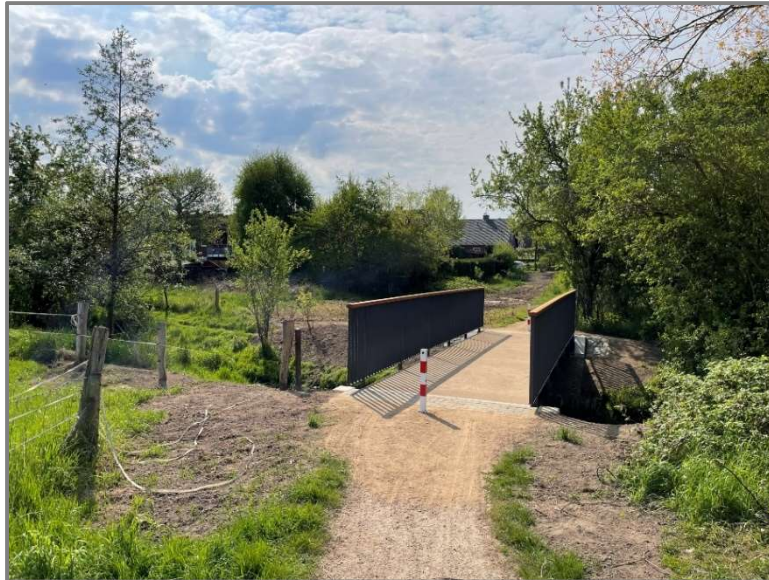


Abb.: Neue Mori-Brücke für den Fuß- und Radverkehr

Sanierung von Geh- und Radwegen

- Stockelsdorfer Straße, Geh- und Zweirichtungsradweg (gegenüber Am Spargelhof – Friedhofsallee, Länge ca. 800 m)
- Vorwerker Straße, Zweirichtungsradweg/Geh- und Radweg (Länge ca. 1.460 m)
- Friedhofsallee, Zweirichtungsradweg (Länge ca. 2.430 m)
- Brandenbaumer Landstraße (Rübenkoppel bis Haus Nr. 58), Zweirichtungsradweg (Länge ca. 1.060 m)
- Glashüttenweg, Geh- und Radweg (Länge ca. 500 m), Baubeginn 09/2023, Fertigstellung 05/2024
- Ernst-Deecke-Weg zur Travemünder Allee, Geh- und Radweg (Länge ca. 310 m)
- Rampen Wallbrechtbrücke, Geh- und Radweg (Länge ca. 280 m)
- In St. Lorenz-Süd, St. Gertrud (Bereich der Marlistraße und Wakenitzufer) und St. Jürgen (Bereich Gärtnergasse) Sanierung von 30 km Gehwegen



Abb: Sanierter Geh- und Zweirichtungsradweg Stockelsdorfer Straße



Abb.: Sanierter Geh- und Zweirichtungsradweg Vorwerker Straße



Abb.: Sanierter Zweirichtungsradweg Brandenbaumer Landstraße



Abb.: Sanierte Rampe Wallbrechtbrücke

Deckensanierung von Fahrbahnen in Tempo 30-Zonen

- Grenzweg (Länge ca. 240 m)
- Uhlandstraße (Länge ca. 400 m)
- Westphalstraße (Länge ca. 380 m)

2.2 Straßenverkehrsrechtliche Maßnahmen

Aufhebung Zweirichtungsradwege

- Marliring (Knud-Rasmussen-Straße – Auferstehungskirche, Länge ca. 960 m)



Abb.: Aufhebung der Radwegbenutzungspflicht im Marliring

Aufhebung Pkw-Parken zwischen Geh- und Radweg zum Freihalten des Radwegs

- Roonstraße (Seite ungerade Hausnummern) 04/2023, Entfall von ca. 25 Pkw-Parkplätzen

Freigabe von Einbahnstraßen für den Radverkehr in Gegenrichtung

- Kurzer Weg
- Marquardstraße

Grünpfad für den Radverkehr

- Wielandstraße/Lachswehrallee
- Fregattenstraße/Ziegelstraße
- Beethovenstr./Ziegelstraße
- Beethovenstr./Schönbökener Straße



Abb.: Grünpfeil für den Radverkehr in der Wielandstraße/Lachswehrallee

2.3 Radparken

Einrichten von 560 neuen Fahrradstellplätzen

- 16 Fahrradbügel (Zugang zum Sportplatz Falkenwiese Wakenitz, Parade)
- 480 Stellplätze in Fahrradparkmodulen für 10 Schulen im Stadtgebiet
- B+R-Anlagen Lübeck-Moisling, 32 Stellplätze in Fahrradparkmodulen als Provisorium
- 16 Stellplätze in Fahrradparkmodulen in der Königstraße (Karstadt Haus B)



Abb.: Neue Fahrradbügel am Sportplatz Falkenwiese/Wakenitz

Auslastung der Bike+Ride-Anlagen mit Schließanlagen in Travemünde

- B+R-Anlage Lübeck-Travemünde Hafen: Fahrradstellplätze 68 %, Schließfächer mit Ladeeinrichtungen 50,3 %
- B+R-Anlage Lübeck-Travemünde Skandinavienkai: Fahrradstellplätze 5,2 %, Schließfächer mit Ladeeinrichtungen 0 %

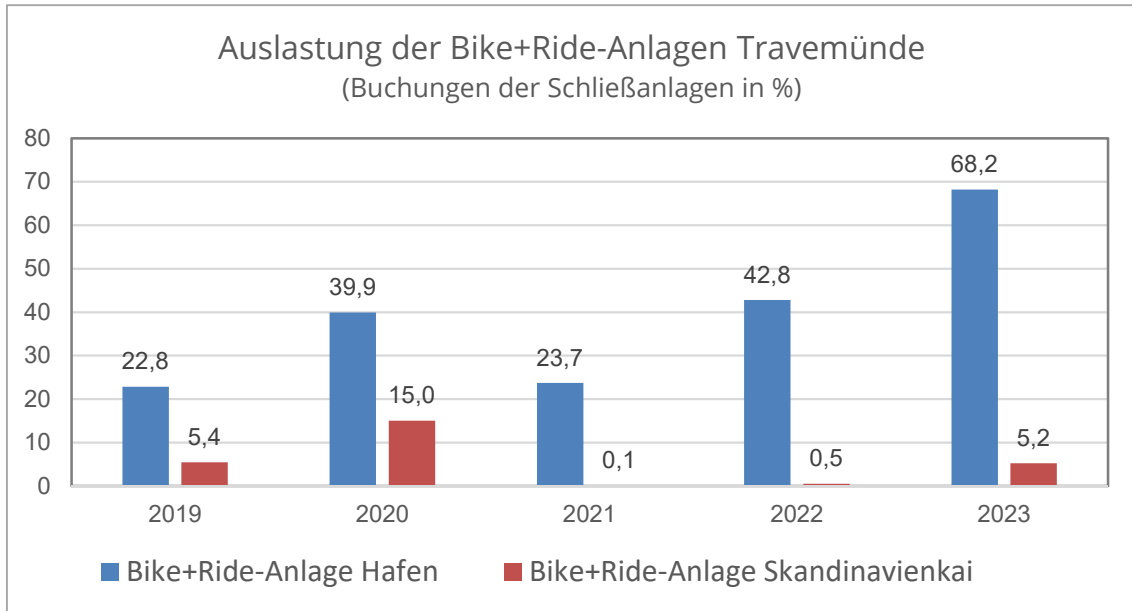


Abb.: Bike+Ride-Anlage Lübeck Travemünde-Hafen (Quelle: <https://nahsh.bike-and-park.de>)

2.4 Sonstiges

Lastenräder

- Eröffnung eines Mikro-Depots in der Falkenstraße am 01.09.2023 zur Erprobung von Radlogistik



Abb.: Eröffnung des Mikro-Depots in der Falkenstraße

Serviceangebot für Radfahrende

- E-Ladesäule für Pedelecs auf der Strandpromenade (Kurbetrieb Travemünde)
- 5 Fahrradreparaturstationen in Travemünde (Kurbetrieb Travemünde):
 - Am Brügmanngarten 5
 - Wohnmobilparkplatz Kowitzberg
 - Wanderweg Brodten
 - Fähranleger Priwallfähre (Mecklenburger Landstraße 3)
 - Dünenweg 15



Abb.: E-Ladesäulen Strandpromenade (Quelle: <https://ebike-solarstation.de/>)

Öffentlichkeitsaktionen

- Aktion „Geisterradler“ im Frühjahr 2023 von Polizeipräventionsstelle, Kommunaler Ordnungsdienst und Radverkehrsbeauftragter
- Stadtradeln vom 17.06.2023 – 07.07.2023 Organisation durch die Klimaleitstelle, 4.355 Teilnehmende erradelten 764.206 km und sparten damit 124 t CO₂



Abb.: Schablone Geisterradler-Aktion (Quelle: Präventionsstelle der Polizei SG14)



Abb.: Auftaktveranstaltung zur Aktion Stadtradeln 2023 (Quelle: Ulrich Witt)

2.5 Maßnahmen aus dem Konzept „Fahrradfreundliches Lübeck“ von 2013

Sachstand der Maßnahmen aus Anlage 6	31.12.2022	31.12.2023
Realisiert	47	49
Zurzeit in Bearbeitung	32	37
Nicht realisierbar	14	14
Noch nicht in Bearbeitung	52	45

3. Ausgaben für den Fuß- und Radverkehr 2023

2023 wurden investive und konsumtive* Mittel für Fuß- und Radverkehrsmaßnahmen in Höhe von 6.184.848 € ausgegeben. Dazu kommen Mittel für die Fahrradzone in der Jürgen-Wullenwever-Straße. Außerdem entstanden Planungskosten, z.B. für den Bau von Geh- und Radwegen in der Geniner Straße sowie die „Radroute plus“ in der Ratzeburger Allee, die in die Ausgaben nicht eingerechnet wurden.

Jahr	Ausgaben		Gesamt	Maßnahmen
	konsumtiv*	investiv		
				u.a.
2022	€540.172 €	2.385.193 €	2.925.365 €	Moislinger Mühlenweg, Breitbandausbau St. Lorenz Süd und St. Gertrud, Bergstraße, Herrenholz, Siemensstraße, Gehweg Kronsfordter Allee/VZM
2023	1.884.774 €	4.300.074 €	6.184.848 €	Breitbandausbau, Stockelsdorfer Straße, Glashüttenweg, Fahrradparkmodule, Fahrradbügel, Stadtgrabenbrücke, Breite Straße

*Konsumtive Mittel werden für die Unterhaltung von Fuß- und Radverkehrsanlagen ausgegeben.

4. Ausblick Fuß- und Radverkehrsmaßnahmen 2024

4.1 Infrastrukturmaßnahmen

Bau von Fuß- und Radverkehrsanlagen

- Ratzeburger Allee (Karlhorststraße – Kastanienallee), Radroute Plus/Radschnellweg - Bau eines ersten Abschnitts
- Fahrradzone Jürgen-Wullenwever-Straße/Hövelnstraße, Fertigstellung
- Umgestaltung Beckergrube, Straßenraum mit breiten Gehwegen
- Umbau Geniner Straße, Neubau von beidseitigen gemeinsamen Geh- und Radwegen
- Ebenerdige Querung St.-Jürgen-Ring/Mönkhofer Weg
- Gustav-Radbruch-Platz, Barrierefreie Leiteinrichtungen für den Fußverkehr

Neubau/Sanierung von Brücken für den Fuß- und Radverkehr

- Stadtgrabenbrücke, Fertigstellung

Sanierung von Geh- und Radwegen

- Glashüttenweg, Geh- und Radweg (Länge ca. 500 m), Fertigstellung
- Memelstraße, Sanierung Zweirichtungsradweg (Länge ca. 380)
- Sanierung von Gehwegen im Zuge des Breitbandausbaus in mehreren Stadtteilen

Sanierung von Grünwegen für den Fuß- und Radverkehr

- Kanaltrave, Geh- und Radweg (Eisenbahnbrücke Moisling – Stecknitzstraßenbrücke)
- Grünzug Beethovenstraße, Instandsetzung des vorhandenen Wegs zur Mitbenutzung durch den Radverkehr (ca. 700 m)

Deckensanierung von Fahrbahnen in Tempo 30-Zonen

- Grüner Weg (Länge ca. 950 m)
- Buurdiekstraße/Wischhofweg (Länge ca. 760 m)
- Schnitterweg (Länge ca. 700 m)
- Weberkoppel (Länge ca. 1.020 m)

4.2 Straßenverkehrsrechtliche Maßnahmen

Aufhebung Zweirichtungsradwege

- Dummersdorfer Straße, Straßenfeld - Buurdiekstraße (Länge ca. 340 m)
- Possehlstraße, Hans-Böckler-Straße – Welsbachstraße (Länge ca. 175 m)
- Von-Morgen-Straße (Länge ca. 290 m)
- Oberbüssauer Weg/Bahnhaltepunkt Moisling-Aufhebung der Radwegbenutzungspflicht

Freigabe von Einbahnstraßen für den Radverkehr in Gegenrichtung

- Einbahnstraßen in St. Gertrud

4.3 Radparken

- Einbau von ca. 100 Fahrradbügeln im Stadtgebiet (u.a. im Gründungs Viertel)
- B+R-Anlage Lübeck-Moisling Südseite, Planungsleistungen, Bau 2025
- Fahrradparkhaus am Hauptbahnhof Lübeck, 1. BA, Planungsleistungen, Bau 2025
- Fahrradparkhaus am Hauptbahnhof Lübeck (Tiefgarage Lindenarcaden), 2. BA, Planungsleistungen, Bau 2025

4.4 Sonstiges

- Internetseite der Hansestadt Lübeck für den Radverkehr
- Einbau von 5 Fahrrad-Service Stationen im Stadtgebiet
- Wartungsvertrag Service Stationen
- Öffentlichkeitsaktionen:
 - Kampagne der Rad.sh „Winterhelden gesucht“ zur Motivation von Radfahrern im Winter
 - Stadtradeln
- Detailkonzept für ein öffentliches Fahrradverleihsystem