

## TOP 3.3.1. – Bioabfallkampagne „Tonnenkontrolle“

### | Kampagne #wirfuerbio

- Teilnahme der EBL an der bundesweiten Tonnenkontrollaktion vom 18. bis 27. September 2023 in Lübeck
- Vor-Ort-Termin am Dienstag, 19.09.2023
- Vorstellung des Fahrzeuges mit Scanner, Beratungen und Verteilung von Vorsortierern



## TOP 3.3.1. – Bioabfallkampagne „Tonnenkontrolle“

| deutschlandweite Aktion ist beendet

- rund 334.000 Biotonnen auf Störstoffe kontrolliert
- mehr als 15.000 fielen durch
- mehr Infos unter

[Kontrollaktion – #wirfuerbio – Kein Plastik in die Biotonne.](#)

| in Lübeck im Aktionszeitraum wurden

- 3.480 Bio-Kontrollen mittels in Lkw verbauten Kamerasystemen durchgeführt.
- Inhalt von 220 Biotonnen war zu beanstanden
  - 212 Behälter mit Fehlwurfanteil bis 30% (überwiegend Plastik)
  - 8 Gefäße mit Fehlwurfanteil von mehr als 30% (überwiegend Restmüll)



## TOP 3.3.1. – Bioabfallkampagne „Tonnenkontrolle“



**Bildinformationen**

Datum / Uhrzeit	04.10.2023 / 06:49
Bildnummer	10
RFID-Nummer	-

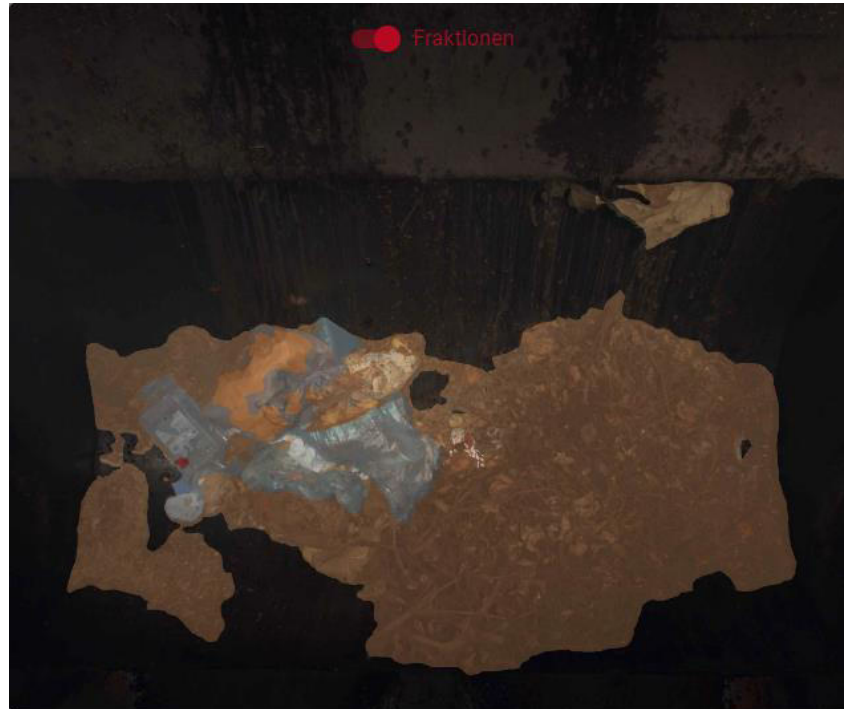
**Erfasste Fraktionen**

<input checked="" type="radio"/> Biomüll	86 %	✓
<input type="radio"/> Restmüll	14 %	✗

Säcke (wird wie loser Müll bewertet) 3 %

<input checked="" type="radio"/> Papiersack	3 %
---	-----

 LÖSCHEN



**Bildinformationen**

Datum / Uhrzeit	04.10.2023 / 06:49
Bildnummer	10
RFID-Nummer	-

**Erfasste Fraktionen**

<input checked="" type="radio"/> Biomüll	86 %	✓
<input type="radio"/> Restmüll	14 %	✗

Säcke (wird wie loser Müll bewertet) 3 %

<input checked="" type="radio"/> Papiersack	3 %
---	-----

LÖSCHEN

Kamerasystem im Sammelfahrzeug

Auswertung der KI



## TOP 3.3.2. – Status aktuelle Baumaßnahmen

| Huxtertorallee

| Schlutup

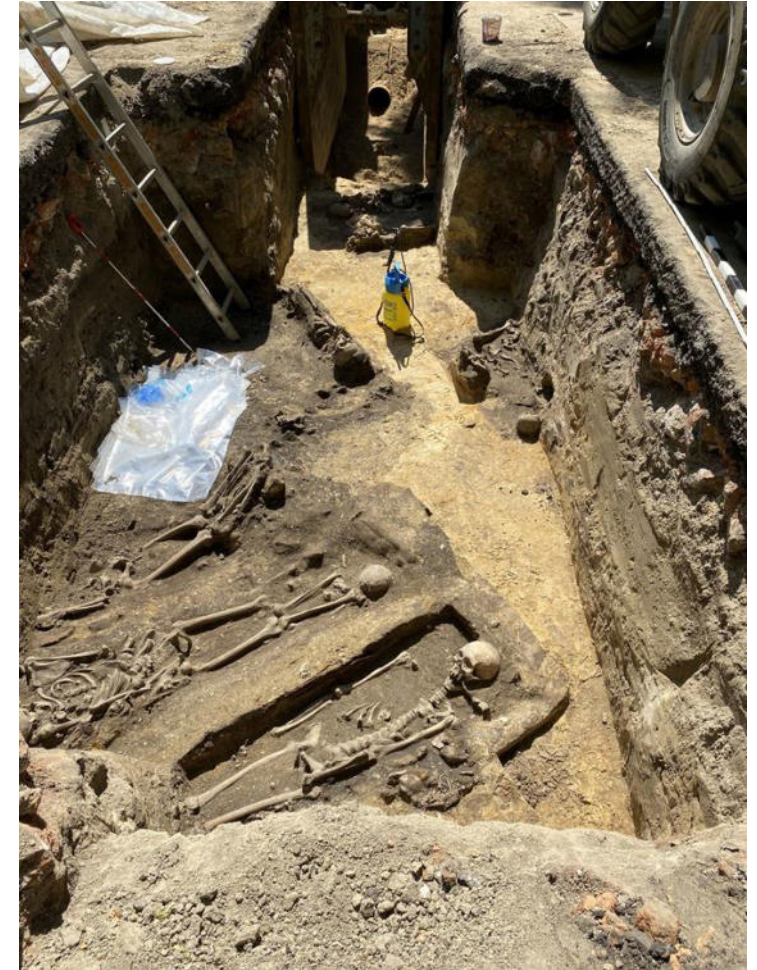
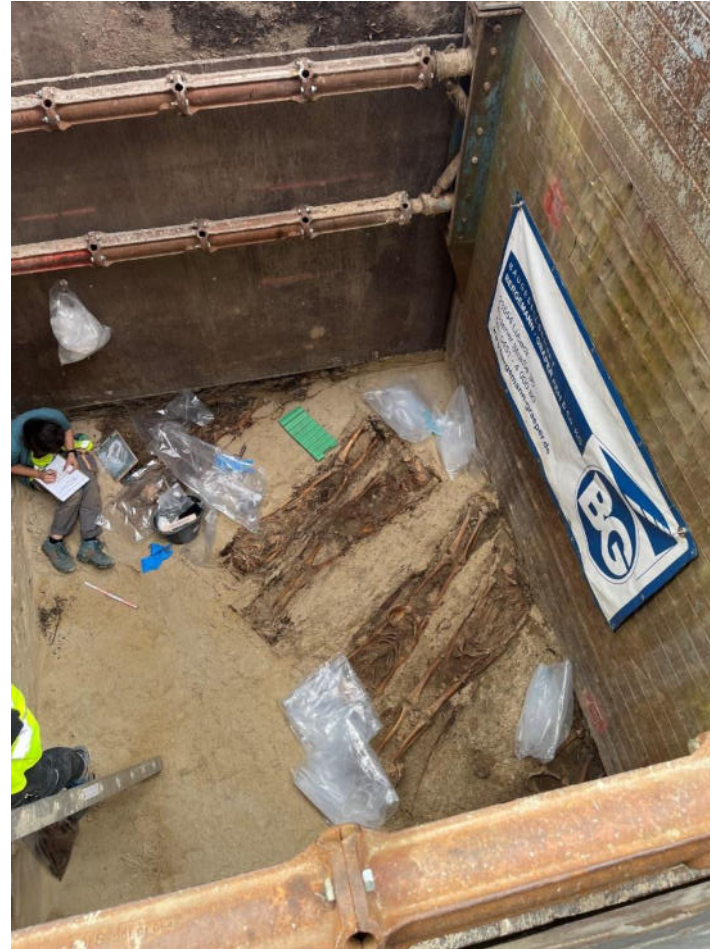
| Brandenbaumer Landstraße





## TOP 3.3.2. – Status aktuelle Baumaßnahmen

### | Hüntertorallee



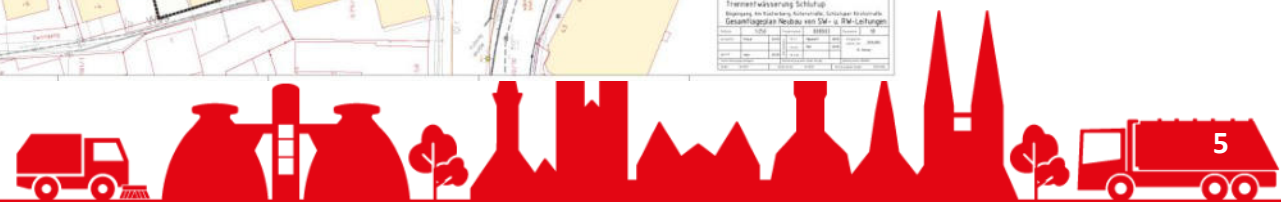
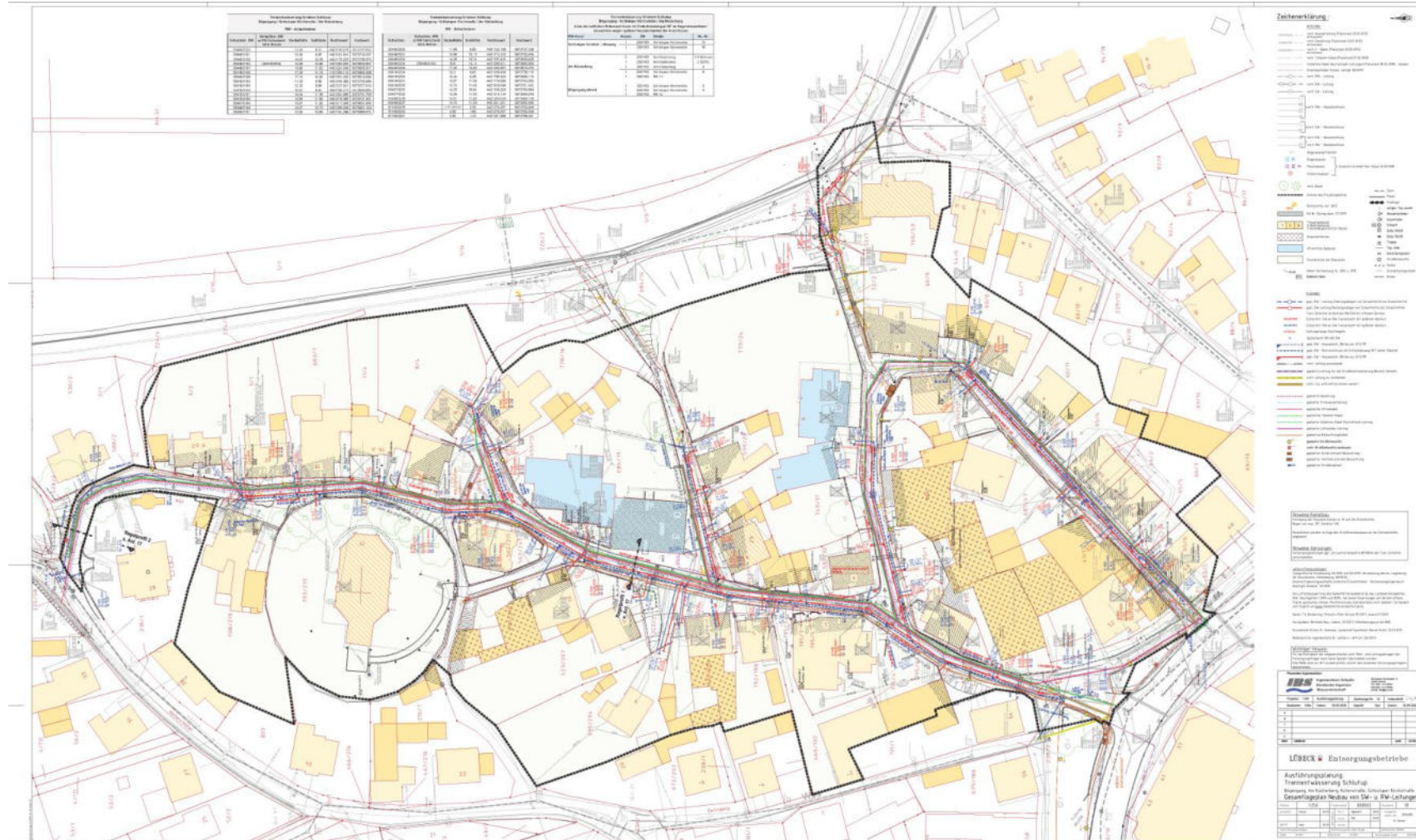
## TOP 3.3.2. – Status aktuelle Baumaßnahmen

| Huxtertorallee



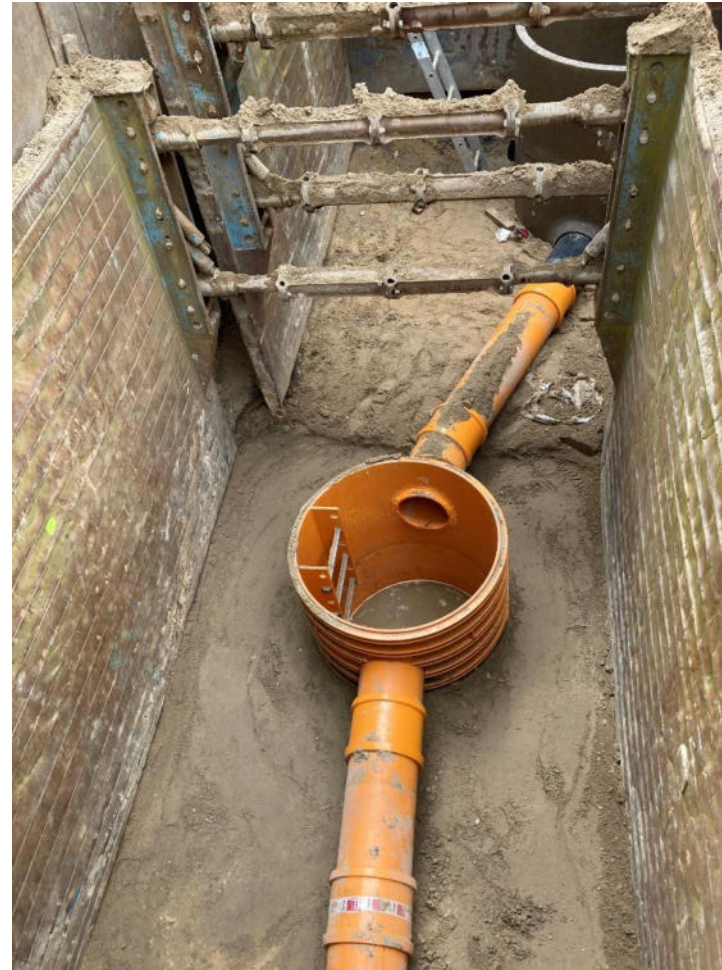
# TOP 3.3.2. – Status aktuelle Baumaßnahmen

| Schlutup



## TOP 3.3.2. – Status aktuelle Baumaßnahmen

### | Schlutup



## TOP 3.3.2. – Status aktuelle Baumaßnahmen

### | Schlutup



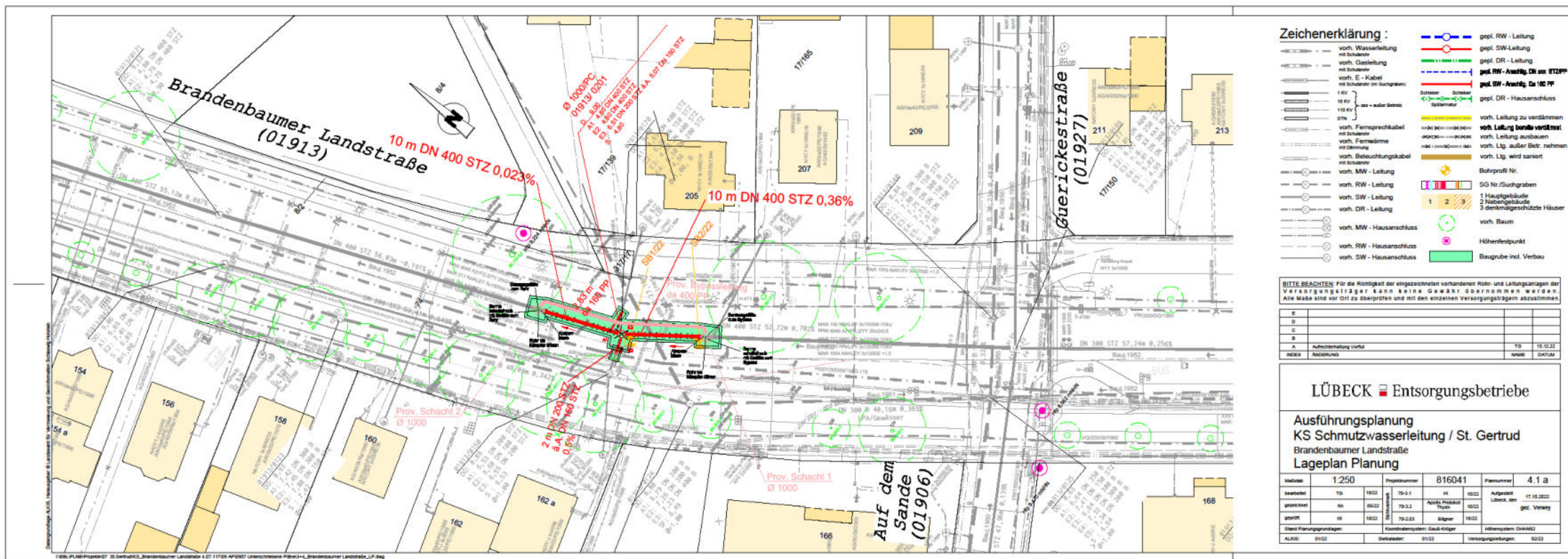
## TOP 3.3.2. – Status aktuelle Baumaßnahmen

### | Schlutup



# TOP 3.3.2. – Status aktuelle Baumaßnahmen

## | Brandenbaumer Landstraße



## TOP 3.3.2. – Status aktuelle Baumaßnahmen

### | Brandenbaumer Landstraße



## TOP 3.3.3. – Auswahl Wirtschaftsprüfer

- | wir haben die Auswahl aus drei Prüfungsgesellschaften nach persönlicher Vorstellung getroffen
- | als Prüfungsgesellschaft haben wir dem Landesrechnungshof für die Jahresabschlüsse EBL und EZL GmbH (ab 2023) die Wirtschaftsprüfungsgesellschaft PricewaterhouseCoopers GmbH (PWC) vorgeschlagen
- | bei Zustimmung kann die Laufzeit wieder bis zu 6 Jahren betragen



MARTIN ZUCKER

Mandatsverantwortlicher  
Wirtschaftsprüfer



NORMEN SICK

Prüfungsleiter vor Ort





Entsorgungsbetriebe Lübeck | 23560 Lübeck  
Abteilung Presse- und Öffentlichkeitsarbeit / Kundenservice

Anfrage  
Frau Dr. med. Scheuer

**Entsorgungsbetriebe Lübeck**  
Malmöstraße 22, 23560 Lübeck

Abteilung: Presse- und Öffentlichkeitsarbeit /  
Kundenservice  
Auskunft: Cornelia Tews  
Zimmer: 004  
Telefon: 0451 70760 700  
Telefax: 0451 70760 5700  
E-Mail: cornelia.tews@ebhl.de  
Datum: 9. Oktober 2023

### Anfrage zu Mülltonnen im öffentlichen Raum auf der Altstadtinsel

Sehr geehrte Frau Scheuer,  
vielen Dank für Ihren Hinweise und Anfragen, die wir Ihnen gerne beantworten möchten.

**Anlässlich der geplanten Umgestaltung des Spielplatzes Heynathshof (Viertel Obertrave, Dankwartsgrube, Hartengrube) zeigte sich die Problematik, der im öffentlichen Raum abgestellten Mülltonnen.**

- Die Problematik ist den EBL bekannt. Gerade in der Innenstadt haben die Anwohner:innen Probleme mit Stellplätzen für die Abfallbehälter.
- Grundsätzlich kümmern wir uns um dieses Thema, soweit wir Kenntnis davon erlangen, dass von den Behältern eine Gefahr ausgeht, z. B. für Fußgänger und andere Verkehrsteilnehmer:innen.
- Eine Ausnahme bilden die Abfuhrtage – an diesen Tagen dürfen die Abfallbehälter an der Fahrbahnkante stehen. Für Restmüll und Bioabfall greift hier satzungsgemäß der Vollservice. D.h. die Müllwerker:innen holen die Tonnen in einem ersten Arbeitsschritt (Team 1) vom Standplatz und bringen diese im dritten Arbeitsschritt nach der Leerung wieder an den Standplatz zurück (im Bereich der 15 Meter von der Fahrbahnkante entfernt). Zwischen Anfang und Ende des gesamten Holprozesses liegt max. ein halber Arbeitstag. Die spätesten Tonnen werden gegen 14:00 Uhr zurückgestellt. Für PPK gilt satzungsgemäß nur der Teilservice. 2-Rad-Gefäße für Papier, Pappe und Kartonage müssen somit von den jeweiligen Bewohner:innen an den Straßenrand gestellt werden und auch wieder eigenverantwortlich zurückgestellt werden. Aufgrund der Arbeitszeiten erfolgt dies teilweise erst zu späteren Feierabendzeiten.

Entsorgungsbetriebe Lübeck  
23539 Lübeck  
Direktor: Mathias Mucha  
E-Mail: entsorgungsbetriebe@ebhl.de  
Internet: www.entsorgung.luebeck.de  
USt.-IdNr: DE 135082/828

**Kontoverbindung:**  
Volksbank Lübeck  
BLZ: 230 901 42  
Kontonummer: 4900014  
BIC: GENODEF1HLU  
IBAN: DE47 2309 0142 0004 9000 14

**Servicetelefon: 0451 - 707600**  
Sprechzeiten: Mo.-Do. 8 – 17 Uhr,  
Fr. 8 – 16 Uhr und nach Vereinbarung  
Buslinien: 15, 16  
Haltestellen: Rigastraße, Malmöstraße

**Zertifiziert nach:**  
ISO 14001:2015 UM  
ISO 9001:2015 QM  
Entsorgungsfachbetriebeverordnung



- Grundsätzlich sind die Grundstückseigentümer:innen für die Stellplätze der Abfallbehälter und deren Zuwegung verantwortlich. Im § 15 der Abfallwirtschaftssatzung gibt es dazu wichtige Hinweise.

**Bitte um erneuten Hinweis, dass der öffentliche Raum freigehalten werden soll.**

- Gerne nehmen wir diesen Hinweis auf und werden in unseren nächsten Veröffentlichungen einen Beitrag dazu schreiben.
- Durch die gute Zusammenarbeit mit dem Kommunalen Ordnungsdienst der HL konnten bereits einige Grundstückseigentümer:innen darauf aufmerksam gemacht werden.

**Ein hoher Prozentsatz der dort abgestellten Restabfallbehälter ist aufgrund der Entwicklung zur Mülltrennung nicht mehr ausgelastet. Diese Restabfalltonnen werden zunehmend mittels eines 40 Liter Einsatzes in der Müllmengenaufnahme verkleinert, nicht jedoch im Außenvolumen. Laut Abfallwirtschaftssatzung § 13 Abs. 4 ist die gemeinsame Nutzung von Abfallbehältern durch Nachbarn auf Antrag zuzulassen. Diese Information sollte, insbesondere in verdichteten Wohnanlagen, explizit beworben werden (Aufkleber auf Tonnen, Veröffentlichungen).**

- Abfallbehälter unterliegen bestimmten Sicherheitsvorschriften und Normen.
- Hier spielt der Arbeits- und Gesundheitsschutz für die Mitarbeiter:innen eine große Rolle.
- Abfallbehälter müssen eine bestimmte Größe haben und mit Rädern ausgestattet sein. Aus diesem Grunde werden die Abfallbehälter mit sogenannten Einsätzen ausgestattet (z. B. für die 40 Liter Tonnen).
- Eine gemeinsame Nutzung von Abfallbehältern ist möglich. Wenn die Kunden das wünschen, wird das auch gemacht. Die Mitarbeiter:innen beraten auch dahingehend. Allerdings muss die Gruppe eine/n Bevollmächtigte/n benennen. Über diesen Bevollmächtigten läuft dann auch das Gebührenkonto.
- Leider tritt es in den letzten Jahren immer häufiger auf, dass die Nachbarn sich zerstreiten und es wieder zu getrennten Abfallbehältern kommt.
- Eine Information zu diesem Thema können wir auch bei den nächsten Veröffentlichungen mit aufnehmen. Tonnenaufkleber sind dafür nicht geeignet.

Gerne beantworten wir weitere Fragen

Viele Grüße

Im Auftrag

gez. Cornelia Tews

## TOP 3.3.5. – AM Tim Stüttgen (Unabhängige Volt-PARTEI): Thermische Leistungen der KWK-Anlagen

| Frage 1: Wie hoch ist die Thermische Leistung der einzelnen BHKW der EBL?

Antwort:

		ZKW	Rigastr.	MBA
thermische Leistung gesamt	kW	2.505	3.258	2.176

| Frage 2: Wie viel Prozent der thermischen Leistung der BHKW konnte im Jahr 2022 genutzt werden?

Antwort:

		ZKW	Rigastr.	MBA
Stromerzeugung	MWh/a	10.008	7.284	6.319
Wärmeerzeugung	MWh/a	12.932	<u>9.584</u>	<u>8.315</u>
<b>Nutzung</b>	<b>MWh/a</b>	<b>10.977</b>	<b>5.639</b>	<b>3.251</b>
Wärme-Nutzungsgrad	%	85%	59%	39%
<b>Eigenverbrauch</b>	<b>MWh/a</b>	<b>9.514</b>	<b>1.751</b>	<b>3.251</b>
<b>Vertrieb an Dritte</b>	<b>MWh/a</b>	<b>1.463</b>	<b>3.888</b>	<b>0</b>

*Die Wärmeerzeugung der MBA und Rigastraße wurde über den thermischen und elektrischen Wirkungsgrad bezogen auf die Stromerzeugung berechnet. Bsp.:  $7.284 / 38\% \mu_{el.} * 50\% \mu_{therm.} = 9.584$*



## TOP 3.3.5. – AM Tim Stüttgen (Unabhängige Volt-PARTEI): Thermische Leistungen der KWK-Anlagen

| Frage 3: Welche Maßnahmen sind geplant um diesen Anteil bis zum Jahr 2025 zu erhöhen?

### Zentralklärwerk (ZKW)

- Erweiterung des Übergabe-Wärmetauschers (höhere Wärmelieferung)
- Optimierung in der Betriebsführung (mehr Klärgas = mehr Strom/Wärme)
- Reduzierung vom Eigenverbrauch z.B. wird durch den Neubau weniger Eigenwärme benötigt

### Rigastraße

- Erhöhung der Eigenversorgung (Ausbau der Wärmenutzung am Standort)
- Prüfung und Optimierung der Wärmeauskopplung (Steigerung der Wärmeabgabe an Dritte)

### Mechanisch-Biologische-Abfallbehandlungsanlage (MBA)

- mit Ausbau der PV-Stromerzeugung im Abfallwirtschaftszentrum wird auf der MBA Biogas frei, welches dann in der Rigastraße in Strom und Wärme umgewandelt werden kann
- Prüfung und Optimierung der Eigenversorgung (Ausbau der Wärmenutzung am Standort)



## TOP 3.3.6. – Eröffnung Abfallwirtschaftspfad – Lübeck Müllchecker

- | Abfallwirtschaftspfad Lübecker Müll-Checker am Mittwoch, 11.10.2023 in der Malmöstraße eröffnet
  - gemeinsames Projekt der Gemeinnützigen Sparkassenstiftung zu Lübeck, der IFA gGmbH und den EBL für Schüler:innen der ersten bis vierten Klasse
  - es ist ein weiterer und wichtiger Schritt für die EBL, die Umweltbildung auszubauen und zukünftig außerschulischer Lernort zu werden
  
- | Eindrücke von der Eröffnung auf den nächsten Seiten



## TOP 3.3.6. – Eröffnung Abfallwirtschaftspfad – Lübeck Müll-Checker

| gemeinsames Projekt der Gemeinnützigen Sparkassenstiftung zu Lübeck, der IFA gGmbH, und der EBL



## TOP 3.3.6. – Eröffnung Abfallwirtschaftspfad – Lübeck Müll-Checker



- | die 4 a der Schule Tremser Teich mit ihren 21 Schülerinnen und Schülern haben den Pfad sehr kritisch getestet
- | es mussten einige Aufgaben bzw. Stationen bewältigt werden
- | Station Müllangeln  
Welcher Abfall gehört in welche Tonne?



## TOP 3.3.6. – Eröffnung Abfallwirtschaftspfad – Lübeck Müll-Checker



- | Station Müllfriedhof  
Wie lange es wohl dauern wird, bis die einzelnen Abfälle verrottet und zerfallen sind?



## TOP 3.3.6. – Eröffnung Abfallwirtschaftspfad – Lübeck Müll-Checker



| Station Tastkästen  
Was mag das wohl sein?



## TOP 3.3.6. – Eröffnung Abfallwirtschaftspfad – Lübeck Müll-Checker



| Station Kreislaufräder

Wie funktionieren die 3 unterschiedlichen Abfallkreisläufe?



## TOP 3.3.6. – Eröffnung Abfallwirtschaftspfad – Lübeck Müll-Checker



| Station Kompost  
Wie hoch ist die Temperatur?



## TOP 3.3.6. – Eröffnung Abfallwirtschaftspfad – Lübeck Müll-Checker



| Station Musik☺  
ausgediente Dinge

| Barfusspfad



## TOP 3.3.6. – Eröffnung Abfallwirtschaftspfad – Lübeck Müll-Checker



| Zum Schluss – Was habt Ihr gelernt?





Entsorgungsbetriebe Lübeck | 23560 Lübeck  
Abteilung Öffentlichkeitsarbeit / Kundenservice

Antrag Herr Lothar Möller  
Fraktionsloses Mitglied  
in der Bürgerschaft  
der Hansestadt Lübeck

**Entsorgungsbetriebe Lübeck**  
Malmöstraße 22, 23560 Lübeck

Abteilung: Presse- und Öffentlichkeitsarbeit /  
Kundenservice  
Auskunft: Cornelia Tews  
Zimmer: 004  
Telefon: 0451 70760 700  
Telefax: 0451 70760 5700  
E-Mail: cornelia.tews@ebhl.de  
Datum: 25. September 2023

## Anzahl von Sperrgut-Abholung und Sperrmüll-Liste der EBL prüfen

Sehr geehrter Herr Möller,

vielen Dank für Ihren Prüfauftrag zur Erhöhung der Abholfrequenz von Sperrgut sowie die Erweiterung (Anpassung) der Sperrmüll-Liste der Entsorgungsbetriebe Lübeck (EBL).

Gerne beantworten wir weitere Fragen

Viele Grüße

Im Auftrag

gez. Cornelia Tews

### Antrag:

die Bürgerschaft der Hansestadt Lübeck möge beschließen:

Der Bürgermeister wird beauftragt, die Erhöhung der Abholfrequenz von Sperrgut sowie die Erweiterung (Anpassung) der Sperrmüll-Liste der Entsorgungsbetriebe Lübeck (EBL) zu prüfen. Die Ergebnisse der Prüfung sind dem Werkausschuss zur Beratung vorzulegen.

### Begründung:

Was tun gegen die Vermüllung öffentlicher Räume? Die Wählergemeinschaft Bürger für Lübeck (BfL) möchten einen weiteren Anreiz zur legalen Müllentsorgung schaffen. Die Bürger für Lübeck möchten prüfen lassen, wie sich die illegale Abfallbeseitigung verringern lässt.

Leider hat uns die Erfahrung gelehrt, dass es einige gewissenlose Menschen gibt, die aus Bequemlichkeit oder um Geld zu sparen, ihren Abfall in die Natur werfen.

Dadurch entstehen der Stadt und letztlich dem Steuerzahler hohe Folgekosten, um den Müll wieder einzusammeln und zu entsorgen. Versuche, die Verursacher zu ermitteln und für den Schaden aufkommen zu lassen, sind leider zu selten erfolgreich.

Entsorgungsbetriebe Lübeck  
23539 Lübeck  
Direktor: Mathias Mucha  
E-Mail: entsorgungsbetriebe@ebhl.de  
Internet: www.entsorgung.luebeck.de  
USt.-IdNr: DE 135082/828

**Kontoverbindung:**  
Volksbank Lübeck  
BLZ: 230 901 42  
Kontonummer: 4900014  
BIC: GENODEF1HLU  
IBAN: DE47 2309 0142 0004 9000 14

**Servicetelefon: 0451 - 707600**  
Sprechzeiten: Mo.-Do. 8 – 17 Uhr,  
Fr. 8 – 16 Uhr und nach Vereinbarung  
Buslinien: 15, 16  
Haltestellen: Rigastraße, Malmöstraße

**Zertifiziert nach:**  
ISO 14001:2015 UM  
ISO 9001:2015 QM  
Entsorgungsfachbetriebsverordnung



Immer wieder werden dabei auch größere Mengen von regelmäßig illegal abgeladenen Möbeln, Bau- und Renovierungsabfällen sowie anderer Sperrmüll gefunden.

Vier kostenlose Sperrmüllabfuhren im Jahr sollten die legale Entsorgung vereinfachen. Darüber hinaus soll die aktuelle Sperrmüll-Liste der Entsorgungsbetriebe Lübeck um Abfälle aus Umbauarbeiten (verbautes Holz) wie z.B.: Latten, Leisten, Leitern, Spanplatten, Deckenpaneele, Tapeziertische, Zimmertüren, Zargen, Bilder und Rahmen, Gemälde, Holztruhen / Kisten, Paletten, Stell./Sichtschutzwände, Zäune oder Bretter ergänzt werden.

Lothar Möller

### Anlagen:

### Beantwortung:

Die Bürger:innen der Hansestadt Lübeck haben mehrere Möglichkeiten, ihren Sperrmüll kostenlos bzw. kostenpflichtig zu entsorgen. Die Entsorgungsbetriebe Lübeck bieten folgende Leistungen an:

- 2 x jährlich kostenlose Abholung von max. 3 m<sup>3</sup>. Der Sperrmüll muss am Tag der Abholung ab 6 Uhr an der Fahrbahnkante bereitgestellt werden.
- Der Sperrmüll kann auch 2 x im Jahr bis zu jeweils 3 m<sup>3</sup> kostenlos auf den Wertstoffhöfen abgegeben werden. Diese Anlieferungen werden den kostenlosen Abholungen angerechnet.
- Kostenpflichtige Sperrmüllexpresstermine:
  - Express Sperrmülltermin (bis 3 m<sup>3</sup>) = 66,00 Euro
  - Express Sperrmülltermin (bis 3 m<sup>3</sup>) mit gesonderter Abholung aus der Wohnung = 66,00 Euro + 12,90 Euro je angefangene 15 Min. und Mitarbeiter
  - Express Sperrmülltermin bei zusätzlicher Sperrmüllmenge von 3 m<sup>3</sup> mit gesonderter Abholung aus der Wohnung (wenn bereits 2 x in einem Jahr der kostenlose Sperrmüllservice im Rahmen der normalen Tourenplanung in Anspruch genommen wurde) = 66,00 Euro / 133,87 Euro + 12,90 Euro je angefangene 15 Min. und Mitarbeiter
  - Zusätzliche Sperrmüllmenge von 3 m<sup>3</sup> (wenn bereits 2 x in einem Jahr der kostenlose Sperrmüllservice im Rahmen der normalen Tourenplanung in Anspruch genommen wurde) = 133,87 Euro
  - Die Beantragung muss immer schriftlich erfolgen.
- Grundsätzlich kann auf den 3 Wertstoffhöfen Sperrmüll und vieles mehr immer kostenpflichtig abgegeben werden.
- Was alles auf Lübecks Wertstoffhöfen getrennt entsorgt werden kann (kostenpflichtig und kostenlos), ist in der folgenden Tabelle zu finden. Die Annahmen der einzelnen Abfallarten unterliegen den gesetzlichen Vorschriften, z. B. Kreislaufwirtschaftsgesetz und den dazugehörigen Vorordnungen und Satzungen.



Abfallart	gebührenpflichtig	gebührenfrei (bis 3 m <sup>3</sup> je Anlieferung)
<b>Altglas (Hohlglas)</b> z. B. Flaschen, Gläser, Glasvasen, etc.		✓
<b>Altkleider / Textilien</b> z. B. Kleidung, Schuhe, Gardinen, Kissen, Decken, etc.		✓
<b>Altholz mit Holzschutzmitteln behandelt</b> z. B. Latten, Zäune, Pallisadenhölzer, etc.	Je angefangenen halben Kubikmeter 5,50 Euro. max. 1 m <sup>3</sup> pro Anlieferung	
<b>Altmetall und Schrott</b> z. B. Heizkörper, Armaturen, Badewannen aus Metall, Fahrräder, etc.		✓
<b>Altpapier und Pappe</b> (auch Teppichpapprollen)		✓
<b>Bauschutt und Baumischabfälle aus Umbauarbeiten</b> z. B. Balken, Steine, Fliesen, Keramikwaschbecken, WC etc.	Je angefangenen halben Kubikmeter 5,50 Euro. max. 1 m <sup>3</sup> pro Anlieferung	
<b>CDs und Tonerkartuschen</b>		✓
<b>Elektro- und Elektronikteile</b> z.B. Herde, Kühlschränke, Waschmaschinen, Fernseher, Computer, Solarmodule, Unterhaltungselektronik, Haartrockner, Toaster, Leuchtstoffröhren (bruchsicher verpackt), Energiesparlampen, LED-Lampen, Elektronische Werkzeuge, etc.		✓ <b>(mehr als 3 Großgeräte nur über Wertstoffhof Niemark)</b>
<b>Nachtspeicheröfen</b> Abgabe nur bei Entsorgungszentrum Lübeck GmbH, Raabrede möglich, wenn sie durch ein <b>Fachunternehmen</b> zurückgebaut und verpackt worden sind.		✓
<b>Gartenabfälle</b> z. B. Baum- und Strauchschnitt, Rasen, Laub, etc.	Je angefangenen halben Kubikmeter 2,50 Euro. max. 3 m <sup>3</sup> pro Anlieferung	
<b>trockener Restabfall</b> (hausmüllähnliche Abfälle) z. B. mülltonnengängige Kleinteile, Keramik, etc.	je angefangene 60 Liter (Größe amtlicher Müllsack) 5,00 Euro Gebühr	<b>Grundsätzlich gehören Restabfälle in die Restabfalltonne</b>
<b>Sonderabfälle / Altmedikamente</b> z. B. Farb- und Lackreste, Chemikalien, Haushaltsreiniger, Holzschutzmittel, Pflanzenschutzmittel, Altöl, etc.		✓ <b>(in haushaltsüblichen Mengen)</b>
<b>Sperrgut</b> z. B. Bodenbeläge, Möbel und Einrichtungsgegenstände, etc.	5,50 Euro je angefangenen halben Kubikmeter (wenn bereits 2 mal die kostenlose Anlieferung / Abholung in Anspruch genommen wurde) - max. 3 m <sup>3</sup> pro Anlieferung	je Haushalt 2 mal im Jahr kostenlose Anlieferung möglich gegen Anrechnung jeweils eines Abrufs im Holsystem - max. 3 m <sup>3</sup> pro Anlieferung
<b>Verkaufsverpackungen und Umverpackungen</b> aus Metall, Kunststoff und Verbundverpackungen (Gelber Sack)		✓



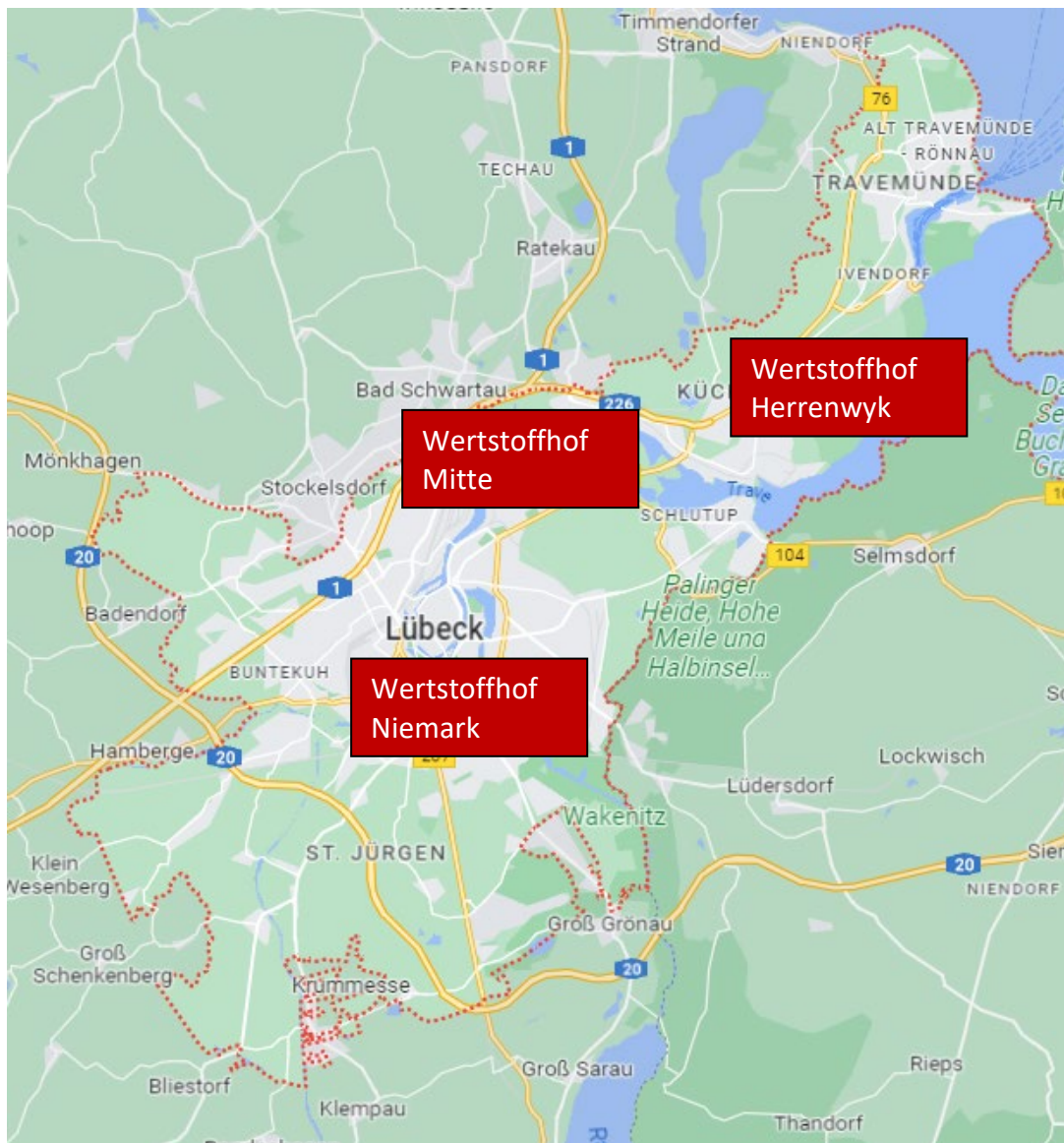
- In den gesetzlichen Vorschriften ist definiert, welche Abfallarten getrennt zu sammeln sind.
- Zu nennen sind hier z. B. Verordnung über Anforderungen an die Verwertung und Beseitigung von Altholz (Altholzverordnung - AltholzV). Altholz unterteilt sich in 4 Altholzkategorien, die getrennt gesammelt werden müssen, um diese Arten den richtigen Verwertungsanlagen zuzuordnen.
  - a) Altholzkategorie A I: naturbelassenes oder lediglich mechanisch bearbeitetes Altholz, das bei seiner Verwendung nicht mehr als unerheblich mit holzfremden Stoffen verunreinigt wurde
  - b) Altholzkategorie A II: verleimtes, gestrichenes, beschichtetes, lackiertes oder anderweitig behandeltes Altholz ohne halogenorganische Verbindungen in der Beschichtung und ohne Holzschutzmittel,
  - c) Altholzkategorie A III: Altholz mit halogenorganischen Verbindungen in der Beschichtung ohne Holzschutzmittel,
  - d) Altholzkategorie A IV: mit Holzschutzmitteln behandeltes Altholz, wie Bahnschwellen, Leitungsmasten, Hopfenstangen, Rebpfähle, sowie sonstiges Altholz, das aufgrund seiner Schadstoffbelastung nicht den Altholzkategorien A I, A II oder A III zugeordnet werden kann, ausgenommen PCB-Altholz;
- Dazu kommt das PCB-Altholz: Altholz, das PCB im Sinne der PCB/PCT-Abfallverordnung ist und nach deren Vorschriften zu entsorgen ist, insbesondere Dämm- und Schallschutzplatten, die mit Mitteln behandelt wurden, die polychlorierte Biphenyle enthalten.
- Weiterhin sind hier Holzteile zu nennen, die mit Holzschutzmitteln behandelt sind: bei der Be- und Verarbeitung des Holzes eingesetzte Stoffe mit biozider Wirkung gegen Holz zerstörende Insekten oder Pilze sowie Holz verfärbende Pilze, ferner Stoffe zur Herabsetzung der Entflammbarkeit von Holz.
- Im § 3 der genannten AltholzVO ist die Anforderung an die Verwertung festgelegt. Hier geht es insbesondere um die Einhaltung der Grenzwerte z. B. zur Herstellung von Holzhackschnitzeln und Holzspänen für die Herstellung von Holzwerkstoffen. Die vollständige Verordnung ist unter [AltholzV - nichtamtliches Inhaltsverzeichnis \(gesetze-im-internet.de\)](#) zu finden.

Beispielsweise müssten dann behandelte Hölzer aus dem Außenbereich als Altholz der Gruppe 4 eingeordnet werden. Dies würde eine getrennte Erfassung vor Ort bei der Straßensammlung Sperrmüll bedeuten und einen Entsorgungsweg mit erheblichen zusätzlichen Kosten.
- Grundsätzlich ist das Angebot mit Sperrmüllabholung, Sperrmüll-Express und Anlieferung auf den Wertstoffhöfen ausreichend und hätte aus Sicht der EBL keine Auswirkungen auf die Problematik „Wilder Müll“.



- Würde es eine Umstellung auf eine 4 x kostenlose Sperrmüllterminabfuhr geben, würde das eine Erhöhung der Mitarbeiter:innen- und Fahrzeuganzahl bedeuten, und die Häufigkeit der Anmeldungen würde eine erhebliche Steigerung der Fahrleistung nach sich ziehen. Sprich, mehr Kilometer mit weniger Menge an Sperrmüll würde nicht dem Klimaschutzgedanken der EBL entsprechen.
- Am Ende kommt es zu einer Abfallgebührenerhöhung. In der Kürze der Zeit ist es nicht möglich, hier eine aktuelle Kalkulation vorzulegen.

## Standorte der 3 Wertstoffhöfe



Gerne beantworten wir weitere Fragen

Viele Grüße

Im Auftrag

Cornelia Tews

## TOP 14.1. – Errichtung eines Biofilters in der MBA Lübeck

| Der Werkausschuss stimmt der Einleitung des Vergabeverfahrens für die Lieferung und Errichtung eines Biofilters in der MBA Lübeck zu einer voraussichtlichen Vergabesumme von 1.837.000 EUR einschl. MwSt. zu.

| Schaubild nächste Folie



# TOP 14.1. – Errichtung eines Biofilters in der MBA Lübeck

