

TOP – Übernahme der Entwässerungsanlagen des ehemaligen Metallhütten-Geländes



TOP – Übernahme der Entwässerungsanlagen des ehemaligen Metallhütten-Geländes



TOP – Übernahme der Entwässerungsanlagen des ehemaligen Metallhütten-Geländes

Gegenstand:

- 4.211 m SW-Kanal
- 5.446 m RW-Kanal
- 2.325 m Hausanschlusskanal
- 1 SW-Pumpwerk
- 2-stufiges Regenklärbecken



TOP – Übernahme der Entwässerungsanlagen des ehemaligen Metallhütten-Geländes

Vertrag

- **Vertragspartner GGM mbH (Grundstücksgesellschaft Metallhütte)**
- **Finale Version vom 29.11.2021**
- **Zustimmung durch Bereich Recht und Beteiligungs-Controlling**
- **Zustimmung des Aufsichtsrates GGM**
- **Inkraft-Tretung zum 01.01.2021 (rückwirkend)**



Masterplan Stadtentwässerung - Teil 2 - - Maßnahmen und Umsetzung -

Sachstand Jahresende 2021

Vorstellung Werkausschuss

09.12.2021

Tagesordnung

1. Masterplan Stadtentwässerung **Teil 1**
 - Rückblick

2. Masterplan Stadtentwässerung **Teil 2**
 - Erreichte Ziele und Meilensteine 2021

 - Aktueller Stand der Bearbeitung des Teil 2
 - Vorausschau auf 2022 und Zielstellungen Ende 2022

1. Masterplan Teil 1 – Rückblick

- | **Der Masterplan bildet strategischen Handlungsrahmen** für Umbau, Erweiterung und Sanierung der Stadtentwässerung

- | **Der Masterplan hat die folgenden vordringlichen Ziele:**
 - Schnellstmögliche substanzielle Reduzierung von Schmutzwassereinträgen in Gewässer bis hin zur Mischwasserfreiheit,
 - Sanierung und Umbau der Anlagen der Stadtentwässerung nach dem Stand der Technik, soweit erforderlich,
 - Handlungsfähigkeit der Hansestadt auf dem Gebiet der Stadtentwicklung,
 - angemessene und stetige Gebührenentwicklung

- | **Zustimmung der Bürgerschaft am 27.08.2020**
 - schrittweise Erhöhung des jährlichen Investitionsvolumens auf bis zu 30 Mio. EUR

1. Masterplan Teil 1 – Rückblick

Teil 1 - Grundlagenermittlung

Teil 2 - Maßnahmenkonkretisierung

- | Beschleunigungsmaßnahmen identifizieren und konkrete Baumaßnahmen definieren
 - Trennung, Sanierung, äußere Erschließung für Stadtentwicklung, Nacherschließung, Anlagen und Pumpwerke
- | Kompensationserfordernis zusätzlicher B-Pläne prüfen
- | Koordination mit weiteren Maßnahmenträgern in HL
- | Kosten – Nutzen - Bewertung
 - Planungsaufwand → Zeitbedarf → Kosteneffizienz → **Wirksamkeit**

Ressourcenaufbau – personelle + finanzielle + betriebliche Voraussetzungen schaffen

Tagesgeschäft muss gut und effektiv weiter laufen!

2. Masterplan Teil 2 - Erreichte Ziele und Meilensteine 2021

- Maßnahmenkategorien

➔ **Trennung in MW-EZG** => Schließung der RUE/Entlastung Netz & Kläranlage

➔ **Hydr. Sanierung in T-EZG** => Vergrößerung Netzkapazität

➔ **Stadtentwicklung** => Anschluss/Erweiterung Erschließung & B-Pläne

➔ **Nacherschließung** => Anschluss Dorflagen/Reduzierung KKA

➔ **Zustandssanierung** => Erhalt Kanal + Sicherung Str./GW/Boden

➔ **Anlagen & Pumpwerke** => Gewährleistung Arbeits- & Betriebssicherheit

- Beschleunigungsmaßnahmen
- Erweiterung Datenbank / GIS-Systeme / Digitalisierung
- Prioritäten - Wichtung - Ressourcenaufbau - Koordination

2. Masterplan Teil 2 - Erreichte Ziele und Meilensteine 2021

- Stand innerhalb der jeweiligen Maßnahmenkategorien

→ Trennung in MW-EZG und Hydr. Sanierung in T-EZG

- Ermittlung der Gewässerbelastung (100% Stand 01.01.2017) als Grundlage für die Kompensationsvereinbarung mit UWB

=> Vorgabe und Ziel: Reduzierung bis 2025 -> 25%; bis 2037 -> 100%

- Messkampagnen als Grundlagen laufen, Stufe 2 in Auswertung, Stufe 3 in Vorbereitung

- Identifizierung von EZG-Schwerpunkten und Maßnahmen aktuell in Bearbeitung

- Definition in 2022 durch Verschnitt mit anderen Kategorien, Ressourcen und Effekt

- **Ausgewählte Maßnahmen**

Rose-Boelkestraße, Steenkamp, Achterdeck, Mengstraße, Schlutup Ortskern,

Alexanderstraße, Feldstraße-Heidstraße-Hirtenweg, St. Jürgen-Ring Hausanschlüsse,

2. Masterplan Teil 2 - Erreichte Ziele und Meilensteine 2021

- Stand innerhalb der jeweiligen Maßnahmenkategorien

➔ Trennung in MW-EZG und Hydr. Sanierung in T-EZG



St. Jürgen-Ring



Mengstraße

2. Masterplan Teil 2 - Erreichte Ziele und Meilensteine 2021

- Stand innerhalb der jeweiligen Maßnahmenkategorien

➔ Trennung in MW-EZG und Hydr. Sanierung in T-EZG



Alexanderstraße



Rose / Boelkestraße

2. Masterplan Teil 2 - Erreichte Ziele und Meilensteine 2021

- Stand innerhalb der jeweiligen Maßnahmenkategorien

→ Zustandssanierung

- Sanierungskonzept Teil 1 - aufgestellt und in Umsetzung
- Sanierungskonzept Teil 2 - für 2022 ff. geplant => abhängig von EZG-Definition RUE+MW-Freiheit
- in Umsetzung sind Maßnahmen aus Teil 1, Maßnahmen in Verbindung mit Trennungen, Notfallmaßnahmen bei akuten Schadensfällen (Rohrbrüche, Absackungen, ...)
- **Ausgewählte Maßnahmen (2021 bereits über 8 km saniert)**
Geniner Str. 3.BA, Erneuerung RW-Kanal Weidentrift, Weberkoppel, Marlistraße, Rathenaustraße, Friedensstraße, Jürgen-Wullenwever-Straße, DRL Brandenbaumer Landstraße, Schönböckener Hauptstraße, Moltkestraße,

2. Masterplan Teil 2 - Erreichte Ziele und Meilensteine 2021

- Stand innerhalb der jeweiligen Maßnahmenkategorien

➔ Zustandssanierung



Kanalsanierung Jürgen-Wullenwever-Straße



2. Masterplan Teil 2 - Erreichte Ziele und Meilensteine 2021

- Stand innerhalb der jeweiligen Maßnahmenkategorien

➔ **Zustandssanierung**



Kanalsanierung Hauptsammler Finkenbergr



Ersatzneubau DRL Brandenbaumer Landstraße

2. Masterplan Teil 2 - Erreichte Ziele und Meilensteine 2021

- Stand innerhalb der jeweiligen Maßnahmenkategorien

→ Anlagen & Pumpwerke

- kontinuierliche Bearbeitung der Projekte => ZKW, Priwall, Pumpwerke, RKB, RRB, RUE, ...
- Maßnahmen bis mind. 2023 sind definiert => Planungskapazitäten und Budget ausgeschöpft
- Zukünftige Maßnahmen abhängig von Konzeptstudie „Posener Kanal-System“
- Auswirkungen neuer Regelwerke u.a. Anwendung DWA-A 102 für MW/RW
Ressourcenbindung/Umschichtung durch aufwändigere Planungen u. Bauwerke
- **Ausgewählte Maßnahmen**
Anpassungen für Reduzierung MW-Abschläge ZKW, Verdichter ZKW, Erneuerung MAB Ochsenkopf,
Online-Messungen als Grundlage zur Steuerung von PW, Räumersystem Nachklärung Priwall, PW
Alexanderstraße, Erneuerung der Steuerung div. Pumpwerke,

2. Masterplan Teil 2 - Erreichte Ziele und Meilensteine 2021

- Stand innerhalb der jeweiligen Maßnahmenkategorien

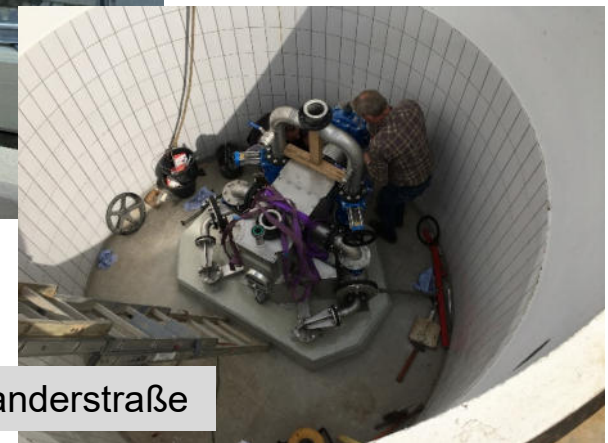
➔ Anlagen & Pumpwerke



MW-Reduzierung Vorklärung ZKW



KA Priwall – Sanierung Nachklärbecken



PW Alexanderstraße

2. Masterplan Teil 2 - Erreichte Ziele und Meilensteine 2021

- Stand innerhalb der jeweiligen Maßnahmenkategorien

➔ Beschleunigungsmaßnahmen

- ➔ Vernetzte Maßnahmen mit Anteilen aus mehreren Maßnahmenkategorien



- ➔ Maßnahmen mit überproportionalem Verbesserungspotential

➔ Ausgewählte Maßnahmen

PW Finkenbergr – SW-Speicher und Erneuerung RKB, Stauraumaktivierung RUE 001 Possehlstraße, Umschluss Lindenstraße, Umschluss PW Schellbruch und DRL Hafenstraße, Umschluss SW Ziegelstraße, PW Schmalere Stieg – Erneuerung MW-Speicher, Resttrennung Vogteistraße Travemünde, Verschluss Schappinscher Klappen, Schwellenerhöhungen in Regenüberläufen, Abtrennung Straßenabläufe, ...

2. Masterplan Teil 2 - Erreichte Ziele und Meilensteine 2021

- Stand innerhalb der jeweiligen Maßnahmenkategorien

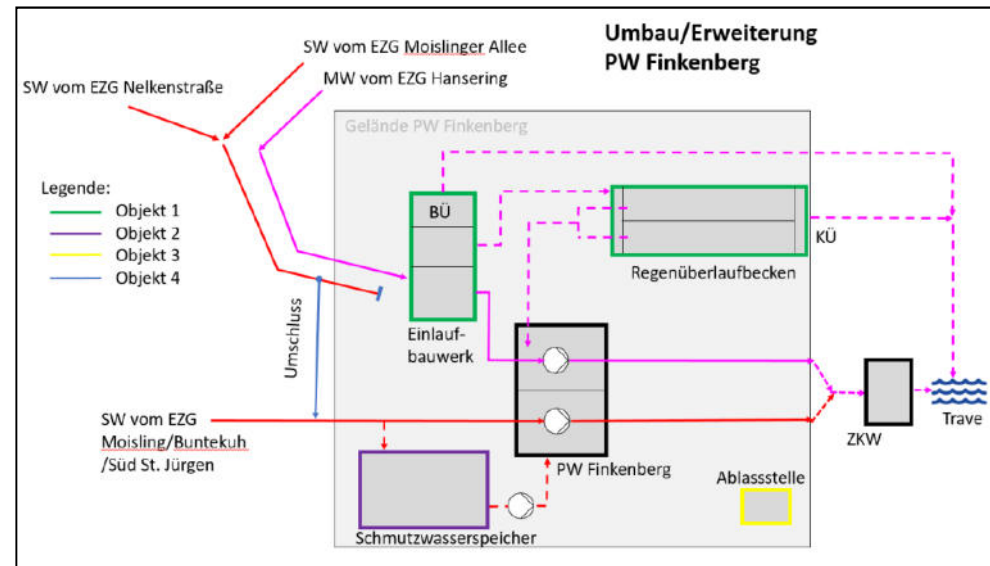
➔ **Beschleunigungsmaßnahmen**



Schwellenerhöhung RUE 001 Possehlstraße

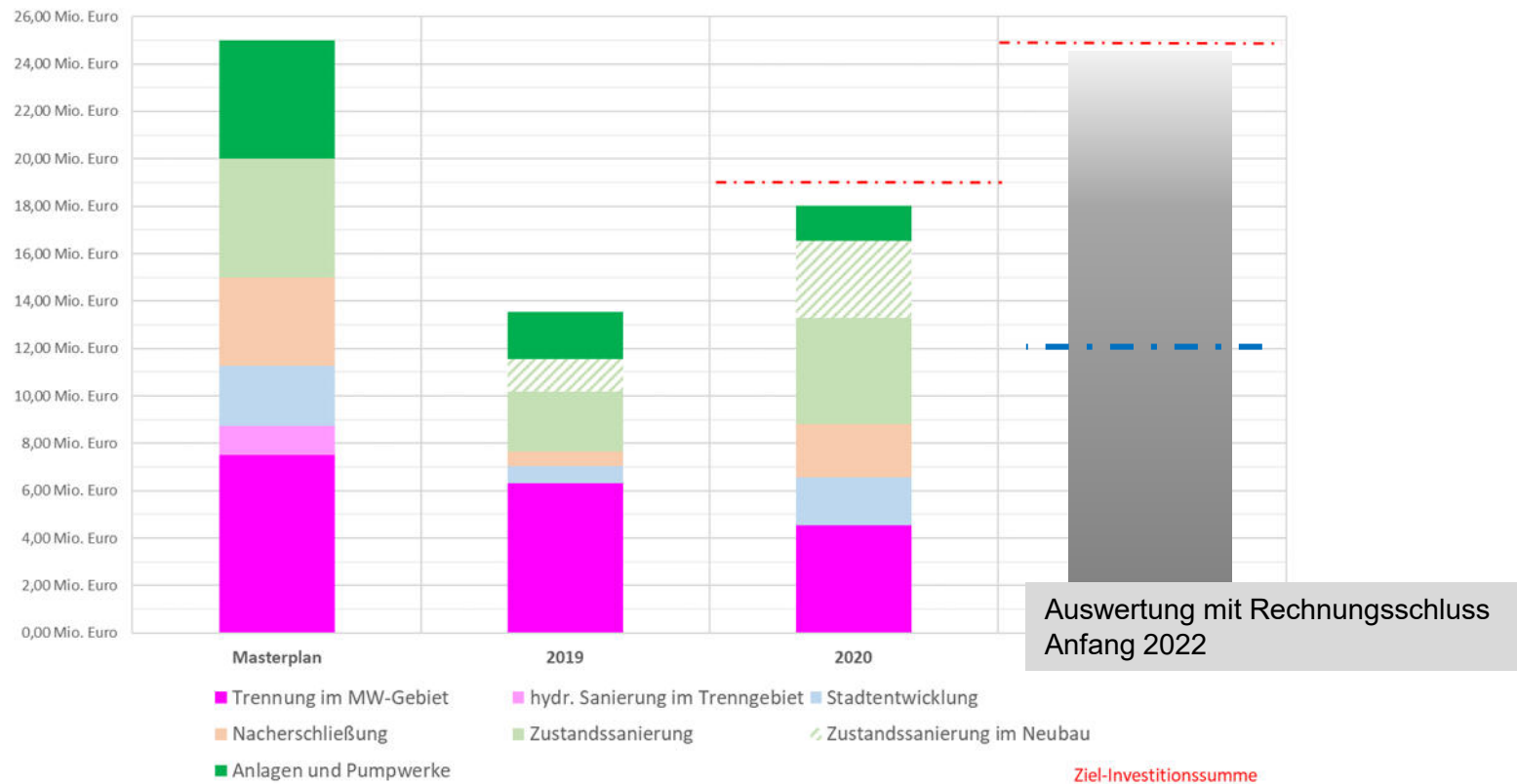


PW Finkenberg Regenüberlaufbecken und SW-Speicher



2. Masterplan Teil 2 - Erreichte Ziele und Meilensteine 2021

I Investitionsentwicklung – Erster Zahlenabgleich



2. Masterplan Teil 2 - Erreichte Ziele und Meilensteine 2021

I Vorausschau auf 2022 und Zielstellungen Ende 2022

- Maßnahmendefinition für Mittelfristplanung und Langzeittrend für alle Maßnahmenkategorien und Abwägung untereinander
 - Digitalisierung zukünftiger Bausachen für weitergehende Auswertung und Verschnitt innerhalb der Datenbank im Netz-Bereich
 - Variantenauswertung für Posener-Kanal-System und Übertragung auf Kategorie Anlagen u. PW
 - Start Kanalsanierungskonzept Teil 2 (auch MW-EZG)
 - Betrachtung von Beschleunigungsmaßnahmen für Zielerreichung 2037
 - Koordinierung mit Extern/Nutzung für Roads
 - Entwicklung Entscheidungsmatrix für Notmaßnahmen mit Risikobewertung
- Überprüfung des Zielszenarios, Ressourcenabschätzung und Bedarfsermittlung
- Formaler Abschluss Masterplan Teil 2 mit Bericht – Ende 2022
(Umfang in Abstimmung mit UWB)
ab 2023 steht der Masterplan als funktionsfähiges Werkzeug für zukünftige, kontinuierliche Fortschreibung und Nutzung für die Stadtentwässerungs-Thematiken zur Verfügung

Masterplan Stadtentwässerung - Teil 2 - - Maßnahmen und Umsetzung –

Vielen Dank!

TOP 4.2.2. – Stand Digitalisierung bei den EBL

- | Die Digitalisierung ist allgegenwärtig und findet bei den EBL in vielen verschiedenen Teilbereichen statt.

- | Wir folgen in unserer digitalen Strategie den Grundsätzen:
 - Wir möchten unsere Prozesse durch Digitalisierung transparenter und effizienter machen.
 - Wir möchten unseren Kunden durch digitale Anwendungen einen Mehrwert bieten.



Bereich Stadtreinigung / Kundenservice: Online Sperrmüllantrag



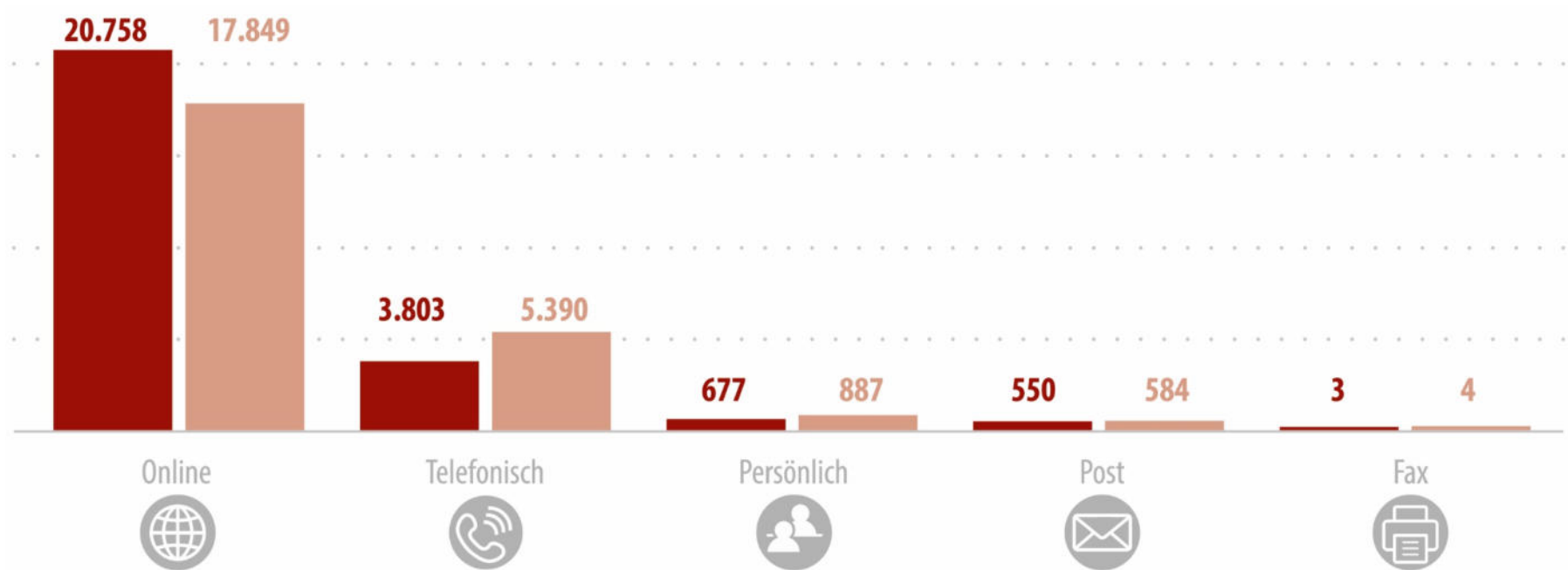
The screenshot shows a navigation menu for 'Privatkunden' (Private Customers) on a website. The menu is overlaid on a background image of several orange garbage trucks. The menu items are:

- Service & Beratung
- Beschwerdemanagement
- Online-Abfuhrkalender
- Wertstoffhöfe
- Abfall-ABC
- Sperrmüll
- Online Sperrmüllantrag (highlighted with a mouse cursor)
- Restabfall
- Bioabfall
- Gartenabfälle
- Altpapier
- Gelber Sack

At the bottom of the menu, there is a large white text overlay that reads: "Der ... er für die Hansestadt Lübeck".

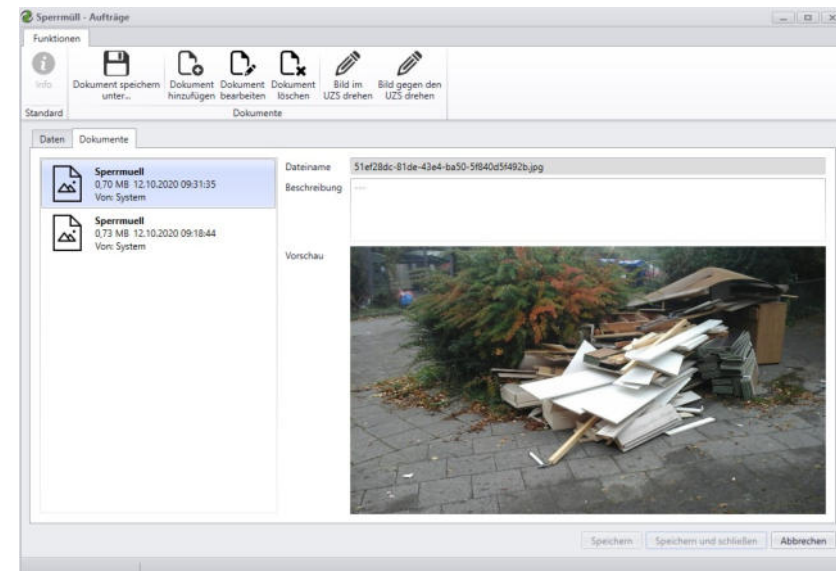
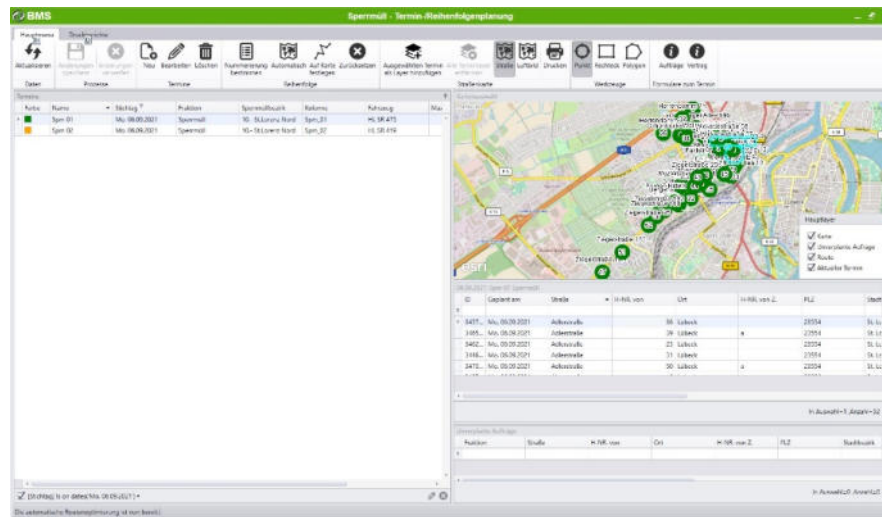


Kontaktwege der Kunden zu den EBL bezüglich der Sperrmüllanmeldungen – 2019 / 2020



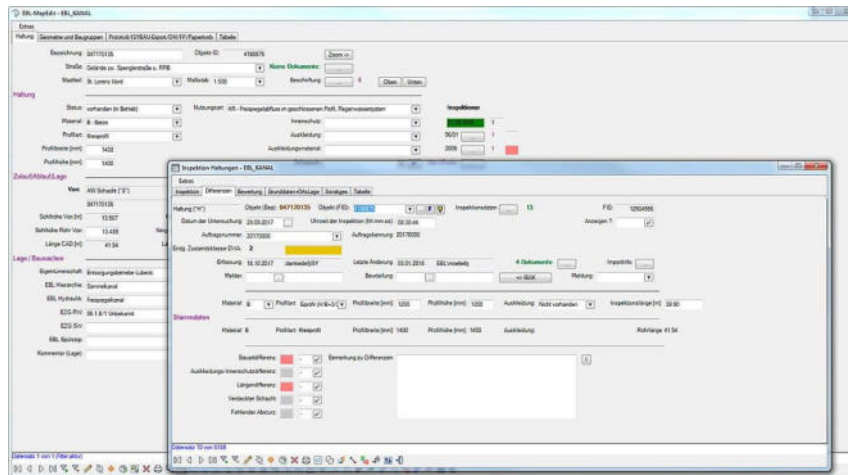
Abteilungen Abfallwirtschaft Logistik und PÖ / Kundenservice Online Sperrmüllantrag

- I medienbruchfreie Bearbeitung von Auftragseingang bis Vollzug
 - Terminwahl nach adressspezifischen Vakanzen
 - Auftragsprüfung und –freigabe durch die MA der Abt. PÖ/KS, Tourenplanung durch Disposition der Abt. Logistik
 - Vollzugsbestätigung via Tablet
 - ggf. Rückmeldung mit Fotoanhang



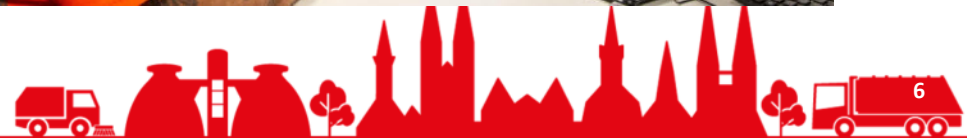
Bereich Stadtentwässerung: Digitales Kanal-Kataster

- | Darstellung von Netzdaten mit Hilfe einer GIS-Lösung auf AutoCAD-Basis mit Datenbankanschluss
- | Daten sind im ganzen Betrieb digital verfügbar
- | Mitarbeiter:innen können eigene Erkenntnisse ins GIS einfließen lassen
 - Ergebnisse aus Kanalinspektionen
 - Veränderungen nach Wartungen oder Instandhaltungen



Bereich MBA: Automatisierung in den Verwertungsanlagen

- | Automatisiertes Wiegen der Müllfahrzeuge
- | Überwachung und Fernsteuerung der verfahrenstechnischen Prozesse
 - alle Prozessparameter (>10.000 Variablen: Temperatur, Druck, Abluft, Betriebsstunden, etc.) werden automatisiert erfasst und in einem Prozessleitsystem visualisiert und gespeichert



Mobiles Arbeiten bei den EBL

- | 55 Telearbeitszugänge
- | 82 temporär während Corona eingerichtete Zugänge für Homeoffice
- | alle Telearbeits- und Homeofficeplätze sind für Videokonferenzen ausgerüstet (im Homeoffice z. T. ohne Kamera)
- | aktuell werden alle neu einzurichtenden Arbeitsplätze mit Notebooks statt Tower ausgerüstet (Einsparung von Doppelstrukturen, grundsätzlich ist mobiles Arbeiten vorgesehen)



Ausblick

- | Onlinezugangsgesetz
 - Anbindung an das Landesportal ZuFiSH
- | E-Akte
 - Teilnahme an Vorstudie zur Einführung der E-Akte in der Verwaltung der Hansestadt Lübeck
- | Integration von Funktionen und Daten in die MeinLübeck-App
 - Mängelmelder „Wilder Müll“
 - Umkreissuche (nächster Sammelcontainer, Wertstoffhof, ...)
 - Füllstandsdarstellung
- | Bewerber-Management-Software
- | Einsatz und Ausbau der Kommunikationsplattform

