



# Sanierung Jugendverkehrsschule

4.513 Jugendarbeit / Jugendamt

## Gelände der Jugendverkehrsschule





## Gelände der Jugendverkehrsschule



Seite 3 | 13.08.2021 | Sanierung Jugendverkehrsschule | 4.513



## Sanierung Fläche und Aufbauten (Tiefbau)

- ca. 5.000 m<sup>2</sup> Gesamtfläche
- Vorbereitende Maßnahmen, Erschließung, Entsorgung (ca. 35.500 Euro<sup>1</sup>)
- Baukonstruktionen, Erdbau, Unterbau (ca. 10.000 Euro<sup>2</sup>)
- Außenanlagen und Freiflächen (ca. 260.000 Euro<sup>3</sup>)
- Baunebenkosten (ca. 34.500 Euro<sup>4</sup>)

1	35.500 Euro
2	10.000 Euro
3	260.000 Euro
4	34.500 Euro
Summe Fläche	340.000 Euro

Seite 4 | 13.08.2021 | Sanierung Jugendverkehrsschule | 4.513



## Hochbau Konstruktion und Technik

- Containermodule, sonstige Maßnahmen (ca. 88.000 Euro<sup>5</sup>)
- Bauwerk, Technische Anlagen (ca. 12.000 Euro<sup>6</sup>)
- Baunebenkosten (ca. 69.000 Euro<sup>7</sup>)
- Ausstattung und Kunstwerke (bewegliches Anlagevermögen) (ca. 9.000 Euro<sup>8</sup>)

5	88.000 Euro
6	12.000 Euro
7	69.000 Euro
8	9.000 Euro
Summe Hochbau	178.000 Euro



## Planungsübersicht - Sanierung Jugendverkehrsschule

### Laufende Angebote

- Verkehrserziehungsunterricht für alle Lübecker Schüler:innen der 3. und 4. Klassen (Polizei)
- Verkehrserziehungs-Kurse in den Ferien (Polizei / Rotary-Club)
- Fahrrad- und Verkehrsorientierungskurse für Migrant:innen (FLOW)

### Neue Angebote am Nachmittag / Wochenende / Ferien für betreute Gruppen

- Kurse für Erwachsene für E-Bikes und E-Scooter
- Zeitfenster für freies Fahren für Kinder und Jugendliche mit dem Kettcar, Roller, Skateboard, Inlinern
- Aktion mit dem Spielmobil
- Angebote für Rasenspiele (Crocket, Federball)

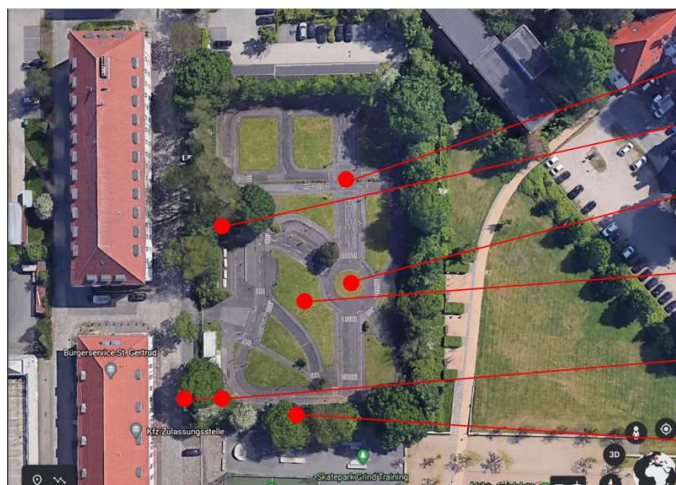


## Planungsübersicht - Sanierung Jugendverkehrsschule

Fläche (Tiefbau)	340.000 Euro
Hochbau	169.000 Euro
Ausstattung (bewegliches Anlagevermögen)	9.000 Euro
<b>Gesamtaufwand (brutto)</b>	<b>518.000 Euro</b>
bisher eingeworbene Spenden	330.000 Euro
Eigenkapital der HL	50.000 Euro
<b>Rest:</b>	<b>138.000 Euro</b>



## Übersicht



### Maßnahmenübersicht

- M1: Fahrbahnsanierung
- M2: Entsorgung Fahrradgarage
- M3: Eventuell Anlage von Beet-/Gartenstrukturen für Schulnutzung
- M4: Aufwertung der Grünflächen mit Spielgeräten
- M5: Herstellung eines MuFu-Gebäudes mit Erschließung
- M6: Tausch des vorhandenen „Spiel“-Containers und Anbindung der Skateanlage



# M5: MuFu-Gebäude mit Überdachung **KWL**

